

VALITSUSKOMISJONI JA OMAVALITSUSLIITUDE KOOSTÖÖKOGU DELEGATSIOONI LÄBIRÄÄKIMISTE LÖPP-PROTOKOLL 2013. AASTA RIIGIEELARVE OSAS

Läbirääkimiste poolteks on Vabariigi Valitsuse poolt moodustatud valitsuskomisjon¹ ja Omavalitsusliitude Koostöökogu delegatsioon. Valitsuskomisjoni juhib regionaalminister, Omavalitsusliitude Koostöökogu delegatsiooni juhivad Eesti Linnade Liidu juhatuse esimees ja Eesti Maaomavalitsuste Liidu esimees.

Pooled juhivad oma tegevuses Euroopa kohaliku omavalitsuse harta põhimõtetest, Põhiseaduse paragrahvidest 154 ja 157, Eesti Vabariigi seadustest, poolte poolt kinnitatud läbirääkimiste töökorrast, Valitsuskomisjoni ja omavalitsusliitude Koostöökogu delegatsiooni 2012. aasta riigieelarve osas läbirääkimiste lõpp- protokollis kokkulepitust ja käesolevate läbirääkimiste käigus vastu võetud otsustest.

LÄBIRÄÄKIMISTE EESMÄRK JA LÄHTEALUSED

Omavalitsusliitude Koostöökogu ja Valitsuskomisjoni läbirääkimiste põhieesmärk on kohalikele omavalitsustele stabiilse, seaduste ning Euroopa kohaliku omavalitsuse hartale põhineva tulubaasi kindlustamine, mis tagaks kohalikele omavalitsustele seadustega ja seaduste alusel pandud ülesannete täitmiseks vajaliku tulubaasi ning võimaldaks kohalikuks arenguks vajalikud investeeringud ja omavalitsuste jätkusuutliku arengu.

Omavalitsusliitude Koostöökogu lähtealused läbirääkimistel:

1. Kohaliku omavalitsuse osakaalu, otsustusõiguse ja vastutuse suurendamine ühiskonnaelu juhtimisel ja korraldamisel, kohalike omavalitsuste poolt osutatavate avalike teenuste kättesaadavuse parandamine ja kvaliteedi tõstmine;
2. Riigikohtu üldkogu 2010. aasta 16. märtsi otsuse 2009. aasta lisaeelarve kohta (kohtuasi nr 3-4-1-8-09) seisukohad ning OECD ja CLRAE ettepanekud omavalitsuste finantsautonoomia suurendamiseks, partnerluse arendamiseks ja omavalitsuste koostöö suurendamiseks.
3. Kohalike omavalitsuste tegevustingimuste kujundamisel, reformide kavandamisel ja läbiviimisel Euroopa kohaliku omavalitsuse harta põhimõttest lähtumine
4. Võimaluse korral riigieelarvest eraldatavate toetuste integreerimine kohalike omavalitsuste tulubaasiga, mis jaotatakse maksutulude ja tasandusfondi kaudu.
5. Kohalike omavalitsuste poolt täidetavate riiklike ülesannete eristamine õigusaktides ja rahastamise kulupõhiselt riigieelarvest.

¹ VV 14.05.2007 määrus nr 246 „Valitsuskomisjoni moodustamine kahepoolsete läbirääkimiste pidamiseks Eesti Omavalitsusliitude Koostöökoguga“ <https://www.riigiteataja.ee/akt/13324548>

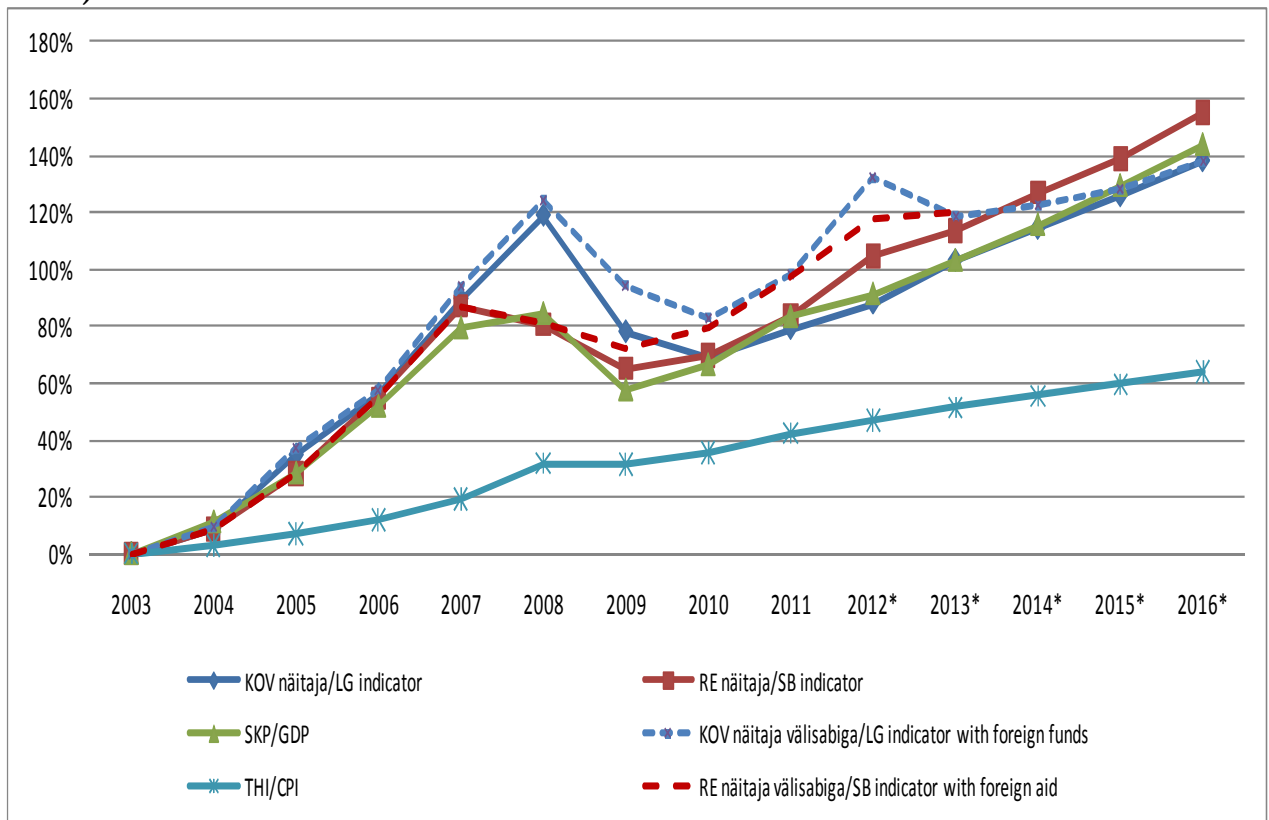
6. Kohalike omavalitsuste koostöö edendamiseks, haldussuutlikkuse tõstmiseks ning teenuste efektiivsemaks osutamiseks analüüsida seadusandlust ja täpsustada seda valdkondades kus omavalitsuste koostöö on otstarbekam, kindlustades koostöö võimalikkuse erineva suurusega territooriumil ja erineva arvu omavalitsuste vahel.
7. Omavalitsuspoliitika põhimõtete ja suundade avamine riigi strategiadokumentides.

LÄBIRÄÄKIMISTE KÄIK JA TULEMUSED

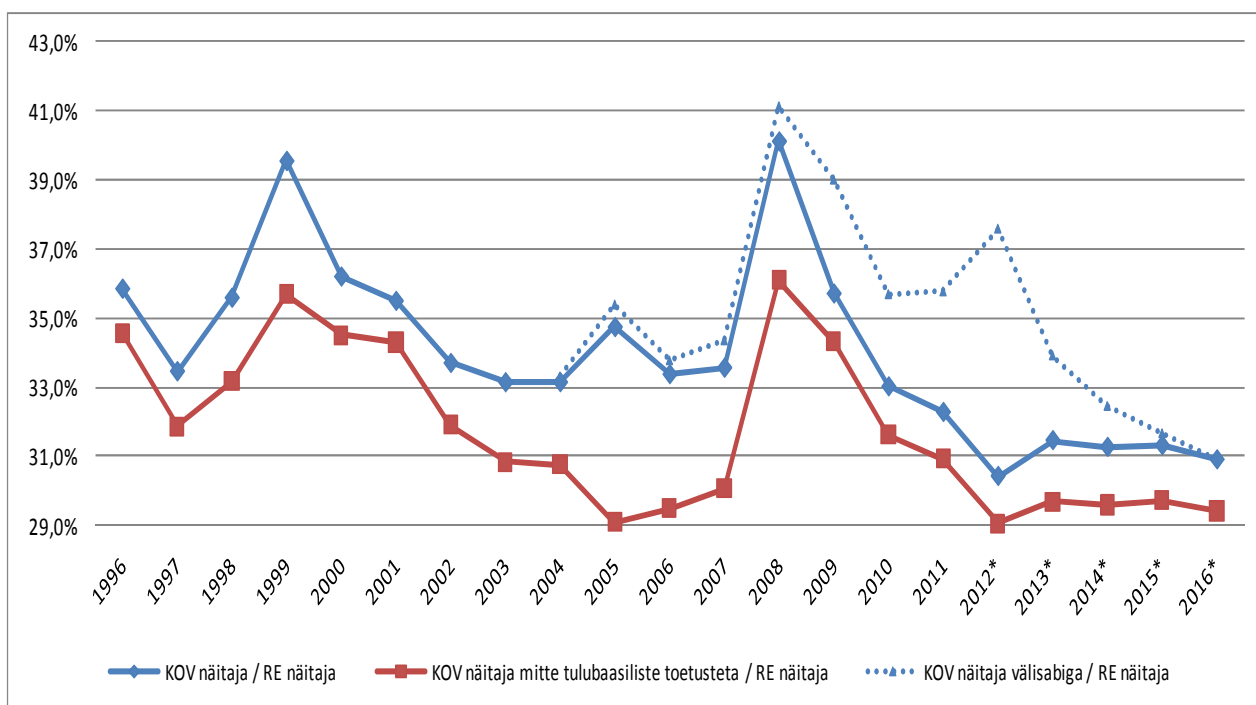
I. RAHANDUSE VALDKOND

Eesmärk: Omavalitsustele iseseisva tulubaasi, regionaalse tasakaalustatuse ja kohaliku demokraatia suurendamine.

Joonis 1. KOV ja RE näitajate ning SKP ja THI muutuse võrdlus perioodil 2003-2016 (lühem vaade)



Joonis 2. KOV näitaja osakaal RE näitajast perioodil 1996-2016



Tabel 1. Kohalike omavalitsuste põhinäitajad²

KOV EELARVED	2010	2011	2012*	2013*	2014*	2015*	2016*
TULUD KOKKU	1 270	1 324	1 384	1 444	1 474	1 511	1 572
- Tulumaks ¹	585	619	668	722	773	825	881
- Maamaks ²	51	51	55	55	55	55	55
- Kohalikud maksud	14	26	9	10	10	11	11
- Tasandusfond	70	72	72	72	72	72	72
KULUD KOKKU	1 249	1 295	1 391	1 476	1 502	1 542	1 605
Kassapõhine tasakaal³	27	29	-7	-32	-28	-31	-33
Tekkepõhine tasakaal	29	17	-7	-32	-28	-31	-33
Võlakoormus	569	565	572	604	632	663	696
Likviidne vara	87	109	109	109	109	109	109
Suhtarvud ja kasvud							
<i>KOV eelarve tulud SKP-s</i>	8,76%	8,29%	8,30%	8,16%	7,84%	7,55%	7,40%
<i>KOV tulubaas SKP-s</i>	4,55%	4,33%	4,44%	4,49%	4,50%	4,49%	4,49%
<i>KOV koondtasakaal SKP-s</i>	0,19%	0,18%	-0,04%	-0,18%	-0,15%	-0,16%	-0,16%
<i>KOV koondvõlg SKP-s</i>	3,92%	3,54%	3,43%	3,41%	3,36%	3,31%	3,28%
<i>KOV eelarve tulude kasv</i>	-1,68%	4,21%	4,59%	4,29%	2,11%	2,48%	4,07%
<i>KOV tulubaasi kasv</i>	-7,05%	4,74%	7,16%	7,29%	6,42%	6,15%	6,24%

*Rahandusministeeriumi 2012. aasta sügisprognoos

¹ Alates 2013. a on arvesse võetud maamaksu kompensatsioon

² Eelduseks on, et KOVid tõstavad maamaksu määrad maksimumini.

³ Eelduseks on KOVide võlakoormuse suurendamise võimaluse edasilükkamine.

² Täiendav info on Rahandusministeeriumi kodulehel <http://www.fin.ee/doc.php?82268>

Tabel 2. Poolte seisukohad omavalitsuste tulubaasi ning 2013. aasta riigieelarveliste eraldiste osas (€)

	2012	2013			
		KTK taotlus	Eelarve eelnõu	Kokkulepe	KTK lahkarvamus
1. Tulubaas					
Meede nr 1- KOV tulumaksuosa	11,40%	11,93%	11,57%	11,57% maamaksu kompenseerimine	-0,53%
Meede nr 2 -KOV tasandusfond ³	72 316 030	91 393 657	72 316 030		-19 077 627
2. Eraldised riigieelarvest					
Meede nr 3 -Haridusvaldkond					
Haridustoetus	200 797 158		208 310 267 ^{4,5}		
Palgavahendite osa			⁶		
Koolilõuna toetus	14 752 143	1,3 € õpilane	14 752 143 (0,78 € õpilane)	14 752 143	
Ühisürituste ja aineseksioonide tegevuse toetus	989 098	1 310 720	2012.a. tasemel	2012.a. tasemel	
Koolieelsete lasteasutuste õpetajate täiendkoolituse toetus	1 238 393	3 % 2011.a. palgafondist	1% õpetajate palgafondist	1% õpetajate palgafondist	
Õppevahendite soetamise toetus	8 002 393	õpilase kohta kooliastmeti I - 38,35€ II - 71,58€ III - 94,59€ IV - 12,78€	57 € õpilase kohta ⁵		
Õpilaskodude toetus	1 372 000	2 000 € õpilase kohta	2 000 € õpilase kohta	2 000 € õpilase kohta	
Riigieelarvest haridustoetuse hulgas investeringuteks kavandatud arvestuslik eraldis	3 195 582	15 977 912	0		-15 977 912 (näha ette toetusfondis kapitalukulu)
Meede nr 4 - Sotsiaalvaldkond					
KOV sotsiaaltoetuste teenuste osutamise toetus	2 816 375	3 098 012	2 816 375		
Vahendid toimetulekutoetusteks	27 000 000		23 000 000		
Meede nr 5 - Regionaalvaldkond					
Sündide ja surmade registreerimise toetus	17 576		17 576	17 576	
Väikesaarte toetus	415 426		415 426	415 426	
Meede nr 6 - Keskkonna valdkond					

³ Ei ole arvestatud kaevandusõiguse tasu muudatusega

⁴ sh erakoolid, ainekomisjonid, õpilasüritused, arvestuse aluseks 2011/12 õpilaste arv, mis EHISEs korrigeeritakse 10.10.2012 seisuga

⁵ Ühisürituste ja aineseksioonide toetus ning vahendid erakoolidele näidatakse Haridus- ja Teadusministeeriumi real.

⁶ Toetuse maht palgavahenditeks sõltub läbirääkimiste jätkuprotsessist.

Maamaksu vabastamise rakendamise toetus			990 000	990 000	
Kaevandusõiguse tasu ümberjaotamine ⁷			4 083 000	4 083 000	
3. Eraldised riigieelarvest ministeeriumide kaudu					
Meede nr. 7 -Kohalike teede hoid					
Eraldised kohalike teede hoiuks	18 143 000	10% teehoiu vahenditest	10% teehoiu vahenditest 29 264 000	29 264 000	
Meede nr 8 -KOV kultuuri ja sporditoetused					
Rahvaraamatukogude teavikute soetamiseks ja veebipõhise raamatukogude infosüsteemi arendamiseks	1 767 370	1 775 000	1 767 370		
Meede nr 9 - Keskkonna valdkond					
Riigi omandis olevate maade hooldamisega seotud tööde finantseerimiseks	57 500	69 000	57 500	Kokkulepet ei saavutatud	-11 500
Meede nr 10 - Regionaalareng					
Üleriigiliste omavalitsusliitude rahvusvahelise koostöö toetamiseks	116 294	130 000	117 000	117 000	

Omavalitsusliitude Koostöökogu delegatsiooni ettepanekud

Fiskaalse mõjuga ettepanekud	Põhjendus ja maksumuse analüüs	Kokkulepe/ eriarvamus
Ettepanek 1. Kohalike omavalitsuste tulubaasi taastamine majanduslanguse eelse perioodi tasemele.	<p>2009. aasta veebruari kriisiotsustega kärbitud KOV tulubaasi taseme külmutamine ka 2013. aastaks ei ole asjakohane. Otsustega muudeti põhimõtteliselt mitmeid olulisi õiguslikke regulatsioone, mille tulemusel vähendati KOVide tulubaasi.</p> <p>Oleme jätkuvalt seisukohal, et KOV eelarveautonoomia põhimõtted ja tulud peavad olema ka majanduslanguse perioodil kaitstud ning KOV tulubaasi kärpeotsused oleksid olnud välditavad. Rahandusministeeriumi poolt esitatud maksuprognoside kohaselt on ka 2012. aastal KOV tulubaas ligi 10 % väiksem kui enne 2009. aasta veebruari kriisiotsustega kärbitud taset. KTK seisukohad on lisatud.</p> <p><u>Täiendavalt 2013. aasta vajadus võrreldes RM kevadise majandusprognosiga.</u></p> <ul style="list-style-type: none"> - Tasandusfond - 19 077 627 € - Üksikisiku tulumaksu osa - 32 869 298 € 	<p>Eelarvevõimaluste tekkel vaatame üle omavalitsuste tulubaasi kujunemise alused. Riigieelarve jõuab defitsiidist välja 2015. a. Samas pensionikindlustuse defitsiit kasvab eelseisvatel aastatel. KOVide eelarveid on võimalik toetada riigieelarve eraldistega.</p>

⁷ Kompensatsioon ja tasandusfond

<p>Ettepanek 2. Kodualuse maa maamaksusoodustuste kompenseerimine KOVidele. Kompenseerida vabastav maa lähtudes pindalast ning maamaksuseaduses sätestatud maksimaalsest maamaksu määrast (2,5 % maksustamishinnast aastas).</p>	<p>Kodualuse maa maamaksust vabastamine vähendab oluliselt KOV tulubaasi ja tulubaasi autonoomsust. Maksuvabastus tuleb kompenseerida kõigile KOVidele maksimaalsete määrade järgi. <u>KOV 2011. a algandmete põhjal:</u> - maamaks soodustusteta 52 357 872 € - KOVide poolt antud soodustused 503 269 € - võimalik maamaksu laekumine maksimaalsete võimalike määradega (2,5% ja 2,0%) - 77 917 887 €</p>	<p>Eriarvamus: Vt valitsuskomisjoni ettepaneku nr 1 eriarvamust.</p>
<p>Muud ettepanekud</p>	<p>Põhjendus</p>	<p>Kokkulepe/ eriarvamus</p>
<p>Ettepanek 1. Kohalike eelarvete autonoomia suurendamine ning planeerimise stabiilsuse ja läbipaistvuse tagamine:</p>		
<p>- Vaadata üle ja korrastada kohalike maksude süsteem, et suurendada KOVide õigust, võimet ja vastutust oma maksutulude kujundamisel, sh üksikisiku tulumaksu KOV eelarvetesse laekuva osa kohalikuks maksuks üleviimist. Jätkata läbirääkimisi tulumaksuseaduse muutmiseks, eraldamaks ka mitteresidentide tulumaks kohalikele omavalitsustele § 5 lg 1 kohaselt</p>	<p>Vastavalt valitsuskomisjoni seisukohtadele, mis on kajastatud Valitsuskomisjoni ja Omavalitsusliitude Koostöökogu delegatsiooni läbirääkimiste lõpp-protokollis 2012. aasta riigieelarve osas</p>	<p>Jätkatakse tööd rahanduse ja maksupoliitika alamtöörühmas.</p>
<p>- Kavandada tasandusfondi valemil põhjalik analüüs ja jaotuspõhimõtete kaasajastamine, arvestades majandusprotsessis toimuvaid muudatusi ning tasandusfondi funktsionaalse toimimise vajadust. Tasandusfondi valemil tulu- ja kulukomponentide väärtuste ning tasandusfondi mahu määramine peab toimuma läbirääkimiste kokkuleppe alusel.</p>		<p>Jätkatakse tööd rahanduse ja maksupoliitika alamtöörühmas.</p>
<p>- Tagada Riigikohtu 16. märtsi 2010 üldkogu otsuse nr 3-4-1-8-09 täitmine.</p>		<p>Eriarvamus: Valitsuskomisjoni seisukoht on, et Riigikohtu otsuse resolutsioonist tulenevad ülesanded on täidetud.</p>

Ettepanek 2. Arvestada EL toetusvahendite ja muude välisvahendite kavandamisel:		
- Näha ette vahendid KOVidele riigi poolt EL-iga liitumisel võetud tähtjaliste kohustuste täitmise kaasfinantseerimiseks	EL-iga liitumisel võttis keskvalitsus riigile tähtjalise kohustuse joogivee kvaliteedi tagamiseks ning reovete puhastamiseks.	EL toetab projekte kuni 85% ulatuses. EL uue finantsperioodi rahade kasutamisel analüüsitakse KOVide finantsvõimekust.
- Välisprojektide rahastamisel lähtuda kõigile võrdsest omafinantseeringu määra (näiteks 15% või muu).	Seoses ehitushindade kallinemisega on KOVide omaosalus vee- ja kanalisatsiooniprojektides eelmisel perioodil osutunud tunduvalt kõrgemaks EL keskmisest omaosalusmäära.	Omavalitsusliidud on kaasatud protsessi läbi eraldi koostöömehhanismide

Valitsuskomisjoni seisukohad:

Muud ettepanekud	Põhjendus	Kokkulepe/ eriarvamus
Ettepanek 1. Kodualuse ja valitsusasutuste maa maksuvabastuse kompenseerimiseks suurendada 2013. aasta tulumaksu osa 0,17 protsendipunkti võrra (11,4%-lt 11,57%-le) ning suurendatakse 2014. aasta tulumaksu osa 0,03 protsendipunkti võrra (11,57%-lt 11,6%-le). 2013. a näha ette 990 000 eurot maamaksu administreerimise kulude katteks. Vabastada valitsusasutuste maad maamaksust.	Kompenseerimaks KOV-de tulude vähenemist sellega seoses.	Eriarvamus: Kohaliku omavalitsuse üksuste tulu suurendamine Vabariigi Valitsuse poolt kavandatud ulatuses ei korva maamaksuvabastustest tingitud KOV tulubaasi, eelarvetulu ja kohapealse otsustusõiguse vähenemist. Kui riigil puuduvad rahalised vahendid maamaksuvabastamistest tuleneva KOV tulubaasi tegeliku vähenemise kompenseerimiseks 2013. aastal - jätta riigi omandis oleva ühiskondlike ehitiste maa sihtotstarbega maa maamaksust vabastamata.
Ettepanek 2. Analüüsime elukohajärgse KOVi piire ületava inimeste toimeareaali mõju kohustustele ja tulubaasi kujunemisele.	Tagada KOV tulubaasi ja kohustuste vastavus.	Eriarvamus: KTK ei toeta tulumaksu jaotamist.
Ettepanek 3. 1.Vähendada üleriigilise tähtsusega maardlate kaevandamisõiguse tasust ning vee-erikasutuse tasust kaevandus- ja karjäärivee osas KOV-ide eelarvesse laekuvat osa 20%-ile 2011. a määradest 2. Arvestused tehakse KOV-ide 2011.a. tegelike tulude ning kasutamismahtude baasil; 3. Kehtestada nimetatud	KOV-ide stabiilsema ja ühtlasema tulubaasi kujundamine.	Kokkulepe: 1. Arvestused tehakse KOV-ide 2011.a. tegelike tulude ning kaevandamismahtude baasil. 2. Vähendada üleriigilise tähtsusega maardlate kaevandamisõiguse tasust ning vee-erikasutuse tasust kaevandus- ja karjäärivee osas KOV-ide eelarvesse laekuvat osa 25%-le 2011. a määradest. 3. Seaduses või muus õigusaktis

<p>tasumäärad alates 2013. aastast;</p> <p>4. Tasandusfondi toetuse arvestamisel võtta ressursitasud toetuse arvestamise valemist välja;</p> <p>5. Pakkuda välja järgmine tulude laekumise vähenemise kompensatsioonimehhanism: 2013. a 75%; 2014. a 50%; 2015. a 25%</p> <p>6. Muudatustest vabanev raha suunatakse tasandusfondi.</p>		<p>määrata KOVidele laekuvate tasude määrad ligiti (nt põlevkivi 28 senti tonni eest).</p> <p>4. Tasandusfondi valemist võtta välja loodusvarade kasutamisoiguse tasud (kaasa arvatud kohalikud maardlad).</p> <p>5. Tulu vähenemine kompenseerida neile KOVidele, kelle 2012. a tasandusfondi eraldis seda ei kata.</p> <p>6. Tulude vähenemine kompenseerida järgmiselt: 2013. 70%; 2014. a 50%; 2015. a 30%; 2016. a 10%.</p> <p>8. Kompensatsioonist vabanev summa suunatakse tasandusfondi.</p> <p>9. Muudatus rakendub 2013. a algusest.</p> <p>10. Uue jaotusmudeli detailid täpsustatakse rahanduse ja maksupoliitika töörühmas.</p>
<p>Ettepanek 4. Kehtestame põhimõtte, et riigieelarvest KOVidele investeringutoetuste andmisel tuleb arvestada finantssuutlikkust.</p>	<p>Toetuse suunamine finantssutlikele ja finantsdistipliinist kinni pidavatele KOV-dele.</p>	<p>Jätkatakse tööd rahanduse ja maksupoliitika alamtöörühmas.</p>
<p>Ettepanek 5. Võtame tasandusfondi valemist välja puudega hooldatava parameetri ja suurendame vanuri ning tööealise parameetri väärtusi. Vähendame parameetri väärtust järk-järgult: 2013. a 75% 2012. a omast, 2014. a 50% ja 2015. a 25%. 2016. a on parameeter valemist lõplikult välja võetud.</p>	<p>Tasandusfondi kujundamine objektiivsetele ja võrdseid võimalusi loovate parameetrite alusel. Hooldatava parameetri jaoks ei korjata uut statistikat alates 2009.a ning aluseks olevad andmed ei peegelda tegelikku olukorda.</p>	<p>Eriarvamus: muudatus on võimalik KOV tulubaasi taastamisel.</p>
<p>Ettepanek 6. Analüüsime tasandusfondi valemi edasiarendusi kulude arvestuspõhimõtete ning parameetrite osas (nt infrastruktuuri parameetri edasiarendus).</p>	<p>KOV-de tulubaasi ja kohustuste tasakaalu täpsem arvestamine.</p>	<p>Jätkatakse tööd rahanduse ja maksupoliitika alamtöörühmas.</p>
<p>Ettepanek 7. Analüüsime võimalust, kuidas KOVide finantsjuhtimise korraldamisel arvestada majandustsükklite mõju.</p>	<p>Majandustsüklike negatiivse mõju leevendamine.</p>	<p>Jätkatakse tööd rahanduse ja maksupoliitika alamtöörühmas.</p>
<p>Ettepanek 8. KOVide finantsriskide vähendamiseks ning</p>	<p>Ebastabiilne majanduskeskkonnast tingitud riskide maandamine.</p>	<p>Eriarvamus: KTK ei nõustu võlakoormuse piirangu pikendamisega.</p>

valitsussektori eelarvepositsiooni eesmärgist kinnipidamiseks lükkame edasi kuni 2017. a võimaluse suurendada võlakoormust 100%-ni.		
Ettepanek 9. Riigieelarve struktuuri korrastamiseks kajastame tulumaksu ja maamaksu riigieelarves edasiantava maksuna.	Eesmärgiks on riigieelarves näidata kõiki riigi poolt kogutavaid makse. Muudatus ei mõjuta KOVidele maksude laekumise põhimõtteid ega tulubaasi.	Eriarvamus Kohalikule eelarvele laekuva üksikisiku tulumaksu ja maamaksu kandmine kohalikule eelarvele riigieelarve kaudu riivab kohaliku omavalitsuse eelarve autonoomia põhimõtet.

II. HARIDUS- JA NOORSOOTOÖ VALDKOND

Eesmärk: Eestis pakutav haridus on kvaliteetne, kättesaadav ning õppija ja ühiskonna vajadusi arvestav. Võrdväärsete võimaluste loomine võimete- ja huvidekohase ning kvaliteetse üldhariduse omandamiseks.

Omavalitsusliitude Koostöökogu delegatsiooni ettepanekud

Fiskaalse mõjuga ettepanekud	Põhjendus ja maksumuse analüüs	Kokkulepe/ eriarvamus
Ettepanek 1. Näha ette toetusfondis hariduskuludeks kavandatavate vahendite koosseis:		
- koolilõuna toetus:	Koolilõuna toetus oli 2010 - 0,77 € ja 2011 - 0,78 €/ õpilase kohta. 2011.a tõusis THI võrreldes 2010.a 5%, sh toiduained 9,7 %. 1,3 € korral oleks 2012. a. koolilõuna toetuseks vahendeid vaja 24 586 905 € (+ 9 834 762 €)	Kokkulepe: Põhikooliõpilasele koolilõuna toetus õpilase kohta 2012.a tasemel - Koostöös HTM, KOV liidud ja SoM teha analüüs vajaduspõhiste toetuste (sh koolilõuna) tagamiseks abivajajatele (sh gümnaasiumiõpilastele). Analüüs oleks aluseks 2014.a. koolilõuna toetamisel riigieelarvest. (vt. ka valitsuskomisjoni ettepanekut nr 7)
- ühisürituste ja aineseksioonide tegevuse toetus	Ühisürituste ja aineseksioonide toetus on mitme aasta jooksul jäänud samale tasemele. Tõusnud kulude ja inflatsiooni katmiseks on vajalik eraldatavate vahendite suurendamine.	Kokkulepe: Õpilasürituste, ainekomisjonide vahendid eraldislepingtonutega maakondlikele liitudele ja suurematele linnadele (Tallinn, Tartu, Pärnu, Narva)

		(Vt. valitsuskomisjoni ettepanekut nr 8)
- koolieelsete lasteasutuste õpetajate täiendkoolituse toetus		Kokkulepe: Lasteaiaõpetajate täiendkoolitus 1% õpetajate palgafondist. Riikliku õpetajakoolituse programmi välja töötamisel arvestatakse ka koolieelsete lasteasutuste õpetajate täiendkoolituse vajadusega. (Vt. valitsuskomisjoni ettepanekut nr 11)
õppevahendite soetamise toetus	Õppevahendite toetuse suurenemine on seotud uute riiklike õppekavade rakendamisega, õppekavas sätestatud õpikeskkonna kaasajastamiseks, sh loodusainetes, matemaatikas, tehnoloogia- ja teadusõppes.	Eriarvamus: vt. Koostöökogu ettepanekut tabel 2.
- õpilaskodude toetus		Kokkulepe: Õpilaskodude toetus 2012.a. mahus õpilase kohta (2000€) (Vt. valitsuskomisjoni ettepanekut nr 10)
- Riigieelarvest haridustoetuse hulgas investeeringuteks kavandatud arvestuslik eraldis	Eraldised investeeringuteks haridustoetuse hulgas langetati 2009. aastal 5 korda. 2012. aastaks eraldatud vahendid ei kindlusta haridussüsteemi kapitalikulude katmist. Investeeringute toetus tuleb tõsta 2008. aasta tasemele või viia see toetuse liik haridustoetuse hulgast välja ja moodustada toetusfondi sees uus toetuse liik „Kapitalikulude katmiseks“ ning töötada välja metoodika selle eraldise jaotamiseks omavalitsuste vahel.	Eriarvamus: Siseriiklik investeeringutoetuse komponent suunatakse õpetaja ametipalga kasvuks. Rakendamine 1.jaanuarist 2013 (Vt. valitsuskomisjoni ettepanekut nr 5)
Muud ettepanekud	Põhjendus	Kokkulepe/ eriarvamus
Ettepanek 1 Töötada välja õpilastranspordi logistika ja kohalike omavalitsuste rahastamise süsteem riigieelarvest, seoses koolivõrgu korrastamise kava ja õpilaste kooliveo kulude katmisega ning näha juba 2013. aastal ette vajalikud vahendid.	Õpilaste kooliveo kuludeks kulutavad omavalitsused ligikaudu 1,23 miljonit eurot aastas. Kohustust seda kulu kanda omavalitsustel ei ole. Koolikohustuse täitmise kindlustamiseks on vaja rahastamise süsteem ja rahastamise korraldus välja töötada ja seadustada.	Majandus- ja kommunikatsiooniministeriumi poolt eestveetavad „Transpordi arengukava 2014-2020“ rakendamise meetmed peavad tagama õpilaste transpordi mille marsruudid ja maht vastavad koolivõrgu arengule. Maapiirkondades tuleb õpilasteveost kujundada kohaliku ühistranspordi selgroog.
Ettepanek 2. Kavandada vahendid huvikooli seaduse § 21 lg 4 täitmiseks.	Huvikooli seaduse kohaselt ⁸ määratakse lähtudes huvikoolide õppurite arvust ning huviala valdkondadest ja riiklikest prioriteetidest, kooskõlas riigieelarve seadusega igal aastal riigieelarvest toetus KOVidele huvikoolidega seotud kulude osaliseks katmiseks.	Lähtutakse Valitsuse tegevusprogrammist 2011-2015, Kultuuriministeriumi eestvedamisel ja koostöös omavalitsusliitude ja Haridus-Teadusministeriumiga, jätkatakse läbirääkimisi ringiraha põhimõtete

⁸ Huvikooli seaduse §21 lg 4

		väljatöötamisel ja rakendamisel.
Ettepanek 3 Jätkata riigieelarvest vahendite eraldamist hariduse tugisüsteemide (logopeedide, sh venekeelsete; abiõpetajate, karjäärinõustajate jm spetsialistide) rakendamise toetamiseks.	Vajadus tugispetsialistide järele on koolides kasvav trend.	Jätkatakse läbirääkimisi tugispetsialistide teenuste vajaduse teemal
Ettepanek 4 Finantseerida PGS-iga sätestatud täiendavad kulutused (seotud õpikeskkonna viimisega uuest õppekavast tulenevatele nõuetele vastavaks).		Omavalitsuste koostöökogul vajalik täpsustada ettepaneku sisu
Ettepanek 5 Kavandada väljaspool haridustoetust riigieelarvest vahendid VV 31.01.2008 määruse nr. 30 (riiklik programm "Igale lapsele lasteaiakoht") taarakendamiseks, vähemalt mahus 25,5 miljonit eurot		Riigi toetus investeringuteks lasteaedadele tagatakse CO ₂ kvoodimüügi tulu ja ERDF vahendite kaudu.

Valitsuskomisjoni seisukohad:

Fiskaalse mõjuga ettepanekud	Põhjendus ja maksumuse analüüs	Kokkulepe/ eriarvamus
Ettepanek 1. Õpetaja töötasu kasv on haridustoetuse prioriteediks. Õpetajate töötasu kasvuks tuleb leida lisavahendeid ka väljapoolt haridustoetuse sisemisi muudatusi. Rakendamise aeg 1.01.2013	Haridus- ja Teadusministeerium on lisaks sisemiste haridustoetuse prioriteetide ja kehtiva haridustoetuse muudatuste ettepanekutele taotlenud 2013. a. riigieelarvest omavalitsuste ja erakoolide õpetajatele 20% keskmist ametipalga kasvu (30 mln €). Valitsuskabinetis 21.06.2012 heaks kiidetud Hariduskorralduse kaasajastamise dokumendis on seatud eesmärgiks õpetaja palga alammäära tõstmine 2013.a. vähemalt 700€. Riigi haridustoetus peab tagama 2013. a. vähemalt 840€ õpetaja keskmise palgatoetuse. Õpetajaamet on üks tervik, tasu klassijuhataja töö eest on osa õpetaja ametipalgast. Muudatuste rakendamiseks arvestatakse vajadusega muuta seadusandlust.	Kokkulepe: Muudatuste rakendamiseks arvestatakse seadusandluse muutmise vajadusega.
Ettepanek 2. Põhikooli ja gümnaasiumiastme arvestust ja aruandlust peetakse eraldi. Rakendamise aeg 1.01.2013	Muudatused peavad võimaldama eelarvete planeerimisel ja täitmisel vahendeid arvestada kooliastmeti ning pidada eraldi arvestust riigilt saadud vahendite üle. Muudetakse kontoplaani ja hüvitatakse vajadusel omavalitsustele raamatupidamis-programmides tehtavad muudatused.	Kokkulepe: Arvestatakse vajadusega kontoplaani muuta ja hüvitatakse vajadusel omavalitsustele raamatupidamis-programmides tehtavad muudatused.
Ettepanek 3. Gümnaasiumiastme	Aluseks on gümnaasiumiastme tunniarvotusplaan, kursuste arvu	Eriarvamus: Rakendamiseks on vajalik vähemalt

<p>haridustoetuse jaotus toetab tugevate õppesuundadega ja suuremate kursuste valikutega gümnaasiumide tegevust. Rakendamise aeg 1.09.2013</p>	<p>miinimumi on suurendatud 105lt 121-le, et võimaldada rohkem valikuid.3.a. jooksul kokku kogu kooliastmes 363 kursust. Gümnaasiumiastmes tagatakse iga õpilase kohta pearaha, mis lähtub õpilaste arvust, kursuste arvust, õpetaja/õpilaste suhtarvust. Juhtimiskulu (direktor, õppealajuhataja) on eristatud ning selleks on arvestatud 12% õpetaja ametikoha palgast. Gümnaasiumiastme haridustoetuse jaotuspõhimõtete muudatuste rakendamine võimaldab sisemiste ressursside arvelt tõsta õpetaja töötasutoetust.</p>	<p>kolmeaastane üleminekuperiood.</p>
<p>Ettepanek 4. Riigi haridustoetus tagab kodulähedase tugeva põhikoolivõrgu kujunemise. Põhikooli haridustoetuse arvestamisel ja edasiarendamisel toetatakse kehtiva rahastamismudeli tugevustele. Rakendamise aeg 1.09.2013</p>	<p>Pearaha on seatud nii, et põhikoolis on arvestuslikult klassis 24 õpilast. Muutuse lõpprakendamiseks kasutatakse võimalusel aastast üleminekuperioodi, kus kohaldatakse mõnevõrra väiksemat klassitäitumuse kriteeriumit. Klassi baaskulu katmiseks eraldatakse lisaraha väiksemate õpilaste arvudega klassidele rakendades koolidevahelist kauguskriteeriumi: I-II kooliaste 7km, III kooliaste 13 km+/-10%, kui on klassis 30+ õpilast, siis neile kohaldatakse 20% madalamat kriteeriumit. Juhtimiskulu (direktor, õppealajuhataja) on eristatud ning selleks on arvestatud 12% õpetaja ametikoha palgast. Põhikooliastme haridustoetuse jaotuspõhimõtete muudatuste rakendamine võimaldab sisemiste ressursside arvelt tõsta põhikooliõpetaja töötasutoetust. Muudatuste rakendamiseks arvestatakse vajadusega muuta seadusandlust.</p>	<p>Eriarvamus: Muudatuse rakendamisel kasutatakse mitmeaastast üleminekuperioodi, kus kohaldatakse mõnevõrra väiksemat klassitäitumuse kriteeriumit. Jätkatakse aruteludega koolidevahelise kauguse printsiibi arvestamiseks haridustoetuse jaotamisel, mis annab selge signaali, mis tihedusega meil võiks olla põhikoolivõrk. Selle rakendamiseks on vajalik analüüsida mõjusid. Muudatuste rakendamiseks arvestatakse seadusandluse muutmise vajadusega.</p>
<p>Ettepanek 5. Siseriiklik investeringutoetuse komponent suunatakse õpetaja ametipalga kasvuks. Rakendamine 1.jaanuarist 2013</p>	<p>Õpetaja töötasu on võimalik kasvatada sisemiste haridustoetuse ressursside arvel, so 3.2 mln €. Arvestades reaalseid vajadusi koolivõrgu korrastamiseks toetab riik investeringuid põhi- ja gümnaasiumivõrgu korrastamiseks Euroopa Liidu struktuurifondide kaudu nii käesoleval (2007-2013) kui ka järgmisel (2014-2020) programmiperioodil. Muudatuste rakendamiseks arvestatakse vajadusega muuta seadusandlust.</p>	<p>Eriarvamus: Investeringute toetus tuleb tõsta 2008. aasta tasemele või viia see toetuse liik haridustoetuse hulgast välja ja moodustada toetusfondi sees uus toetuse liik „Kapitalikulude katmiseks“ ning töötada välja meetodika selle eraldise jaotamiseks omavalitsuste vahel.</p>
<p>Ettepanek 6. Toetatakse HEV muudatuste rakendamist, mille suunaks on toetada suuremas mahus lisatundidega tavaklassis õppivaid erivajadusega lapsi. Rakendamise aeg 1.septembrist 2013</p>	<p>Muudetakse haridustoetuse jaotuse põhimõtteid. Muudatused ei too kaasa täiendavat ressursivajadust.</p>	<p>Kokkulepe: Kui muudatused ei too kaasa täiendavat ressursivajadust.</p>

<p>Ettepanek 7. Põhikooliõpilasele koolilõuna toetust arvestatakse õpilase kohta 2012.a. tasemel. Koostöös HTM, KOV liidud ja Sotsiaalministeerium koostatakse analüüs vajaduspõhiste toetuste (sh koolilõuna) tagamiseks abivajajatele (sh gümnaasiumiõpilastele). Rakendamine 1.jaanuarist 2013.a.</p>	<p>Põhikooliõpilaste koolilõuna riigi poolse toetuse maksumus on ca 14,7 mln € ja jääb 2012.a. tasemele. Läbiviidav analüüs oleks aluseks 2014.a. koolilõuna toetamisel riigieelarvest.</p>	<p>Kokkulepe: Põhikooliõpilastele koolilõuna riigieelarvest eraldatava toetuse maht on ca 14,7 mln € ja jääb 2012.a. tasemele.</p> <p>Eriarvamus: KTK ei nõustu koolitoidu muutmise vajaduspõhiseks.</p>
<p>Ettepanek 8. Toetus maakondlike õpilasürituste ja õpetajate ainekomisjonide korralduseks tagatakse eraldislepingutega maakondlikele liitudele ja suurematele linnadele (Tallinn, Tartu, Pärnu, Narva). Rakendamise aeg 1.01.2013.a.</p>	<p>Valitsuskomisjon toetab Eesti Linnade ja Valdade üldkogu 31.03.2012 ettepanekut eraldada õpilasürituste ja ainekomisjonide vahendid omavalitsusliitudele ja suurematele linnadele.</p>	<p>Kokkulepe: Toetus maakondlike õpilasürituste ja õpetajate ainekomisjonide korralduseks tagatakse eraldislepingutega maakondlikele omavalitsusliitudele ja suurematele linnadele (Tallinn, Tartu, Pärnu, Narva).</p>
<p>Ettepanek 9. Õppevahendite toetust arvestatakse 2012.a. mahus õpilase kohta. Rakendamise aeg 1.01.2013.a.</p>	<p>Riigi toetus õppekirjandusele on õpilase kohta 57 €, kogumahus ca 8 mln € ja jääb 2012.a. tasemele.</p>	<p>Eriarvamus: vt. Koostöökogu ettepanekut tabel 2.</p>
<p>Ettepanek 10. Õpilaskodude toetust eraldatakse 2012.a. mahus õpilase kohta. Rakendamise aeg 1.01.2013.a.</p>	<p>Riigi toetus õpilaskodukohale on 2000 € aastas ja jääb 2012.a. tasemele.</p>	<p>Kokkulepe: Riigieelarvest eraldatav toetus õpilaskodukohale on 2000 € aastas ja jääb 2012. aasta tasemele.</p>
<p>Ettepanek 11. Õpetajate, koolijuhtide, õppealajuhatajate koolituskulude miinimum kaetakse riigi haridustoetuse vahenditest. Rakendamise aeg 1.01.2013.a.</p>	<p>Lähtutakse Vabariigi Valitsuse 22.11.2000 määrusest nr 381 „Õpetajate koolituse raamnõuded“ § 17 lõikest 2, et õpetajale tuleb tagada tööalane täiendkoolitus vähemalt 160 tunni ulatuses 5 aasta jooksul. 2013.a. ca 1% töötasutoetusest. Lisaks siseriiklikele täiendkoolitusrahadele kasutatakse riikliku õpetajakoolituse programmi ellurakendamiseks struktuurfondide ressursse. Muudatuste rakendamiseks arvestatakse vajadusega muuta seadusandlust.</p>	<p>Kokkulepe: Muudatuste rakendamiseks arvestatakse seadusandluse muutmise vajadusega.</p>
<p>Ettepanek 12. Üldhariduslike erakoolide õpilaste haridustoetus on riigilt otse koolipidajale eraldislepingute alusel. Rakendamise aeg 1.01.2013.a.</p>	<p>Toetatakse erakoolide ettepanekut teha haridustoetuse osas riigiga otselepingud. Kogumaht haridustoetusest ca 8,1 mln €.</p>	<p>Kokkulepe: Üldhariduslike erakoolidega sõlmitakse õpilaste haridustoetuse osas eraldislepingud koolipidaja ja HTMi vahel.</p>
<p>Ettepanek 13. Reservi jaotus on 2013 EHISE andmete põhine.</p>	<p>Reserv tagab kooliaasta vahetusest tingitud õpilaste arvu kasvuks vajaliku toetuse. Reservi jaotus toimub vajadusel sügisel 2013.a.</p>	<p>Kokkulepe: Reservist on lisaks võimalik toetust taotleda ettenägematute olukordade (nt koolivõrgu korrastamisega</p>

		seonduvad koondamiskulud) lahendamiseks
--	--	--

III. SOTSIAAL-, TÖÖ JA TERVISHOIU VALDKOND

Eesmärk: tagada inimeste sissetulekute, elukvaliteedi ja sotsiaalse turvalisuse suurenemine ning inimeste tervena elatud eluea pikenemine.

Omavalitsusliitude Koostöökogu delegatsiooni ettepanekud

Fiskaalse mõjuga ettepanekud	Põhjendus ja maksumuse analüüs	Kokkulepe/ eriarvamus
Ettepanek 1. Sotsiaaltoetuste korraldamise toetuse suurendamine	Sotsiaaltoetuste ning teenuste osutamise toetuse maht ei ole piisav selle ülesande ning riikliku toimetulekutoetuse väljamaksmise administreerimiskulude katmiseks.	Kokkulepe: Kaalutakse sotsiaaltoetuste ja -teenuste süsteemi administreerimiskulude katmise põhimõtete muutmist. KOVID esitavad uue ettepaneku 1. veebruariks 2013.
Ettepanek 2. EL struktuurivahendite programmiperioodi 2014-2020 jaotusplaanis arvestada sotsiaalhoolekande objektide investeeringute vajadust.	Kohalike omavalitsuste tulubaasis puuduvad vahendid kapitalikulude katmiseks. Lähiajal puuduvad riigieelarves piisavad tulud, et KOV tulubaasi nendeks tuludeks piisavalt suurendada. Samas investeeringud selles valdkonnas on hädavajalikud juba lähiaastatel.	Kokkulepe: Vahendeid kavandatakse suunata eelkõige struktuursete reformide läbiviimisse (nt erihoolekande reorganiseerimine, asenduskodude üleminek peremajadele, avalikele teenustele juurdepääsetavuse tagamine) ja kesk- ja piirkondlike haiglate tugevdamisse esmatasandi tervisekeskuste taristu optimeerimiseks. Konkreetsemate ettevalmistuste tegemisse EL struktuurivahendite programmiperioodi 2014-2020 planeerimisel kaasatakse KOVe kooskõlas Rahandusministeeriumi poolt koordineeritava aja- ja tegevuskavaga.
Muud ettepanekud	Põhjendus	Kokkulepe/ eriarvamus
Ettepanek 1. Tagada STAR programmi tõrgeteta töö. STAR arenduste läbiviimine kooskõlastatult KOVde vajadustega.	Muuta sujuvamaks igapäevatöö STAR programmis. STAR andmeaida arendamisel arvestada KOVde tegelike vajadustega.	Kokkulepe: Jätkuvad STARi arendustööd, et parandada andmekvaliteeti, suurendada programmi töökindlust ning kasutusmugavust ning luua seni puuduvad liidestused riiklike andmekogudega. 2012 aastal keskendume eelkõige süsteemi optimeerimisele ning nende tööde tulemuslikkuse järel otsustame, kas STARi kasutamise kohustusi laiendada 01.01.2014 nagu esialgselt planeeritud. Jätkame kasutajate

		täiendkoolituste ja infoturbe koolitustega.
--	--	---

Valitsuskomisjoni seisukohad:

Muud ettepanekud	Põhjendus	Kokkulepe/ eriarvamus
Ettepanek 1. Otsida ühiselt võimalusi hooldusravi rahastuse korralduse optimeerimiseks.	Struktuuritoetuste toel luuakse Eestisse uusi voodikohti, mille kasutusvõimalused sõltuvad piisava rahastuse olemasolust. Selle tagamiseks on vaja leida parim viis olemasolevate vahendite kasutamisel ja võimalusel lisavahendite juurde suunamisel.	Kokkulepe: Sotsiaalministeerium kaasab kohalikke omavalitsusi lahenduste analüüsimisse ja valikute tegemisse.

IV. KULTUURI- JA SPORDI VALDKOND

Eesmärk: Tagada eesti kultuuriruumi elujõulisus eesti rahvuse ja kultuuri kestmiseks ja arenguks läbi aegade. Kultuuri kättesaadavuse parandamine.

Omavalitsusliitude Koostöökoogu delegatsiooni ettepanekud

Fiskaalse mõjuga ettepanekud	Põhjendus ja maksumuse analüüs	Kokkulepe/ eriarvamus
Ettepanek 1. Näha ette eraldised kultuuri ja spordi toetamiseks:		
- Rahvaraamatukogude teavikute soetamiseks ja veebipõhise raamatukogude infosüsteemi arendamiseks	Rahvaraamatukogudele eraldatavad vahendid ei kindlusta järjest süveneva vaesuse ja KOV tulubaasi puudulikkuse juures elanikele võimalusi enda kultuurilise harimise ja lugemisharjumuse süvendamiseks.	Toetus jääb 2012. aasta eelarve tasemele.
- Ujumise algõpetuse programmi toetus	Ujumise algõpetuse programmi ei ole võimalik täies mahus täita kulude suurenemise ja toetuse vähenemise tõttu.	Toetus jääb 2012. aasta eelarve tasemele.
Muud ettepanekud	Põhjendus	Kokkulepe/ eriarvamus
Ettepanek 1. Jätkata maakondlike tervisespordikeskuste suunatud programmide, kooride-, rahvatantsurühmade ning orkestrite tegevustoetuste toetamist riigieelarvest	Nimetatud programmide jätkumine tagab kodanikuaktiivsuse suurenemise, laulupidude kvaliteetse ettevalmistamise ning tervislike eluviiside järgimise võimaluste suurendamise.	Kokkulepe: kooride-, rahvatantsurühmade ning orkestrite tegevustoetuste toetamist riigieelarvest – rahastatakse läbi Laulu- ja tantsupeo SA, 2012. aasta eelarve tasemel. Eriarvamus: maakondlike tervisespordikeskuste suunatud programmide toetamist riigieelarvest ei toimu. KTK eriarvamus: Algatada uuesti maakondlike tervisekeskuste toetuse programm.

V. KESKKONNAHOIU VALDKONNAD

Eesmärk: Vastutustundliku suhtumise kujundamine loodusesse ning Eesti inimestele puhta ja looduslikult mitmekesise elukeskkonna säilitamine.

Omavalitsusliitude Koostöökogu delegatsiooni ettepanekud

Fiskaalse mõjuga ettepanekud	Põhjendus ja maksumuse analüüs	Kokkulepe/ eriarvamus
Ettepanek 1. Tagada KOVide keskkonnavaldkonna ülesannete täitmiseks piisavalt vahendeid keskkonnatasude laekumise mitmekesistamisega ja suurendamisega nii tavamäärade kui ka kõrgendatud maksumäärade korral	Kohalikele omavalitsustele seadusega ja seaduse alusel pandud ülesannete täitmiseks keskkonna valdkonnas	Keskkonnaministeerium on analüüsimas jäätmeseaduse ja keskkonnatasude seaduse muutmise vajadustes osas. Analüüsitakse, kas ja kuidas muuta jäätmeseadust ning keskkonnatasude ümberstruktureerimise võimalust lähtuvalt jäätmekäitluse hierarhiast. Analüüsi raames on muuhulgas vaatluse all ka jäätmetega seotud keskkonnatasude laekumise muutmise KOV-le. Pooled jätkavad läbirääkimisi.
Ettepanek 2. Kaotada riiklikud maamaksu vabastused piiranguvööndi ja hoiualade maadel ning hüvitada maaomanikele looduskaitsest tulenevad maakasutuse piirangud erinevate riiklike toetusskeemide kaudu		Eriarvamus: Esitatud ettepanekut ei ole veel piisavalt analüüsitud.
Ettepanek 3. Riigimaade ja jätkuvalt riigi omandis olevate maade hooldamiseks: - Katta riigieelarvest Keskkonnaministeeriumi valitsemisel olevate riigimaade hooldamise ja haljastamise kulu 2011. aasta mahust vähemalt 20% suuremas mahus ja; - Katta riigieelarvest reformimata riigimaade hooldamise ja haljastamise kulud.	Riigi omandis olevate maade olukord on ebarahuldaval tasandil. Omavalitsused on sunnitud sinna panustama oma vahendeid. - Keskkonnaministeeriumi valitsemisel olevate riigimaade hooldamise ja haljastamise kulu 2011. aastal (~ 350 maaüksust) oli 57 500€. 2013. aastal katta riigimaade hooldamise ja haljastamise kulu vähemalt 20% suuremas mahus.	Keskkonnaministeerium näeb 2013. a. eelarve projektis ette riigimaade hooldamist 2011. aasta mahus. KTK eriarvamus: Omavalitsusliitude Koostöökogu jääb oma taotluse juurde.
Muud ettepanekud	Põhjendus	Kokkulepe/ eriarvamus
Ettepanek 1. Viia maa korraline hindamine läbi 2013. Aastal vastavalt maa hindamise seadusele § 5 ¹ lg 1.	Viimane maa korraline hindamine toimus 2001. aastal. Maa hind ei ole korrelatsioonis maa turuhinnaga ning moonutab tegelikkust.	Eriarvamus: Eelnevalt on vaja analüüsida uusi võimalusi olemasoleva maa hindamise korra muutmiseks, et muuta süsteem ajakohasemaks ja läbipaistvamaks. Enne uuele süsteemile üleminekut ei ole plaanis täiendavat riigipoolset maa korralist hindamist läbi viia.
Ettepanek 2.	Ruumiandmete seaduse kohase ADS	Maamaksu infosüsteemi

<p>Aadressandmete süsteemi (ADS) korrastamine vastavalt ruumiandmete seadusele. Tagada lisavahendid täiendavate töökohtade loomiseks KOVides aadressandmete korrastamiseks erinevates infosüsteemides</p>	<p>süsteemi rakendamine ja aadressiandmete korrastamine on riigi poolt KOVidele pandud ulatuslik ja töömahukas täiendav ülesanne. Riik peab tagama KOVidele riikliku ülesande täitmisega kaasnevate kulude hüvitamise.</p>	<p>loomise eelduseks olevate riiklike registrite lähteandmete parandamise ja täiendamise kulud on võimalik katta omandireformi reservfondist.⁹ Rahandusministeerium koos Keskkonnaministeeriumi ja Maa-Ametiga valmistavad ette selleks vastavad õigusaktid. Pooled jätkavad läbirääkimisi ADS korrastamisega seotud küsimustes¹⁰. KTK eriarvamus: Ruumiandmete seaduse kohase aadressiandmete süsteemi uuendamise ja korrastamisega kaasnevad täiendavad kulud kaetakse omandireformi reservfondist.</p>
---	--	--

VI. TEEHOIU JA ÜHISTRANSPORDI VALDKOND

Eesmärk: Inimeste liikumine ja kaubavedu Eestis ning Eesti ja muu maailma vahel on kättesaadav, kiire ja turvaline.

Omavalitsusliitude Koostöökogu delegatsiooni ettepanekud

Fiskaalse mõjuga ettepanekud	Põhjendus ja maksumuse analüüs	Kokkulepe/ eriarvamus
<p>Ettepanek 1. Eraldada kohalike teede hoiuks: 2013. aastal - 10 %, 2014. aastal - 15 %, 2015. aastal - 20 % ja 2016. aastal - 25 % teeseaduse tähenduses teehoiuks ettenähtud vahenditest.</p>	<p>Riigimaanteede osakaal teede kogupikkusest moodustas 2011. aastal 28,4 %, samal ajal kohalike teede ja tänavate osa 40,3 %. 2010.a. eraldati teehoiuvahenditest kohalike teede hoiuks 11 376 273 € ehk 483,8 €/ km kohta, riigiteede hoiuks ja remondiks kasutati aga 109 597 228 € ehk 6642,3 €/ km kohta. Analoogiliselt teiste KOVidele pandud ülesannetega on riik seadnud teehoiu korraldamisele õigusaktidega üksikasjalikud nõuded. Teeseaduse kohaselt korraldab KOV teehoidu kohalikel teedel ja on kohustatud looma neil tingimused ohutuks liiklemiseks. Teehoidu kavandades peab järgima liiklusohutuse, keskkonnakaitse ja tee seisundi nõudeid. Juba 1999. aastal vastu võetud teeseaduses on väljendatud tahet kavandada kohalike maanteede ja tänavate</p>	<p>Kokkulepe: Kohalike teede korrashoiu toetuseks eraldatakse 2013. aastal 10% teede rahastamiseks ettenähtud vahenditest.</p>

⁹ Vabariigi Valitsuse 19.04. 2012.a. kabinetinõupidamine

¹⁰ ELL ja EMOL seisukohad maamaksu arvutamiseks vajalike andmete esitamise osas on esitatud Rahandusministeeriumile 16.04.2012.a. kirjaga nr. 10-1/76-1

	hoiuks vahendid riigieelarvest. Seaduse seletuskirjas ¹¹ on seejuures märgitud, et Eesti territooriumi ning teedevõrgu kompaktsuse tõttu tuleb käsitleda riigi, kohalikke ja erateid ning tänavaid kui ühtset tervikut.	
Muud ettepanekud	Põhjendus	Kokkulepe/ eriarvamus
Ettepanek 1. Arvata tänavavalgustusteenuse osutamise kulud teehoolduskulude hulka, kuna tegemist on riiklike õigusaktide alusel kohalikele omavalitsustele pandud kohustusega, mis on tee seisundinõuete täitmiseks	Teeseaduse kohaselt nähakse teehoiu rahastamiseks riigieelarves ette kulud üldsummas, mille suurus vastab vähemalt 75% kütuseaktsiisi kavandatavale laekumisele. Tee täitmine kohustuslik kõigile avalikult kasutatavate teede omanikele ¹² . Teemaal asuvate rajatiste ja tehnovõrkude seisundinõuete täitmise eest vastutab nende omanik. Pimeda ajal peab paigaldatud valgustus põlem ¹³ . Tee omanik võib valgustust vähendada või välja lülitada, kui ta on täitnud tingimused ohutuks liiklemiseks. Näiteks Tallinna linna eelarvelised kulud teevalgustusele moodustasid 5,94 milj. € millele riiklikul tasandil kate puudub.	Eriarvamus: Teeseadusest tulenevalt ¹⁴ kuuluvad teevalgustusrajatised tee teehoolduskulud on osa teehoiu kulutustest, milleks riik eraldab täiendavaid vahendeid. Toetusel ei ole sätestanud täpseid kuluartikleid, (s.t tänavavalgustus ei ole sellest välja arvatud), KOVid saavad toetusraha teehoiuks, sh tee haldamisega seotud tegevusteks.

Valitsuskomisjoni seisukohad:

Fiskaalse mõjuga ettepanekud	Põhjendus ja maksumuse analüüs	Kokkulepe/ eriarvamus
Ettepanek 1. Iga-aastane kohalike teede korrashoiu toetuse suurus vaadatakse üle riigieelarve koostamise käigus.	Taotleme 2013. aastaks kohalike teede korrashoiu rahastamiseks 10% teede rahastamiseks ettenähtud vahenditest, mis tulenevalt RMI suvisest kütuseaktsiisi laekumise prognoosist moodustaks 29,264 mln €.	Kokkulepe: Kohalike teede korrashoiu toetuseks eraldatakse 2013. aastal 10% teede rahastamiseks ettenähtud vahenditest.

VII. INFO- JA KOMMUNIKATSIOONITEHNOLOOGIA VALDKOND

Eesmärk: Elanikele ja ettevõtetele on kaasaegsete ja mitmekülgsete info- ja kommunikatsioonitehnoloogia võimalustega loodud aega ja mugavust väärtustav elu- ja töökeskkond

Omavalitsusliitude Koostöökogu delegatsiooni ettepanekud

Muud ettepanekud	Põhjendus	Kokkulepe/ eriarvamus
Ettepanek 1. Tagada KOVidele täiendavate rahaliste vahendite eraldamine avalike teenuste kättesaadavuse edasiseks parendamiseks, eesmärgiga suurendada automatiseeritud		Eriarvamus: Üldise meetmena rahaeraldamisele ei pruugi olla oodatavat ning mõõdetavat tulemit. Kokkulepe: Toetame digitaalse asjaajamise rakendamist ning e-teenuste osakaalu suurendamist

¹¹ http://www.riigikogu.ee/?op=emsplain&content_type=text/html&page=mgetdoc&itemid=983160003

¹² Majandus- ja kommunikatsiooniministri 17.12.2002 määrus nr 45 „Tee seisundinõuded“ § 2 lg 1

¹³ sama määrus § 5 lg 10

¹⁴ Teeseadus § 2 lg 2 p2

e-teenuste osakaalu.		KOVides läbi KOV infoühiskonna projektide: <ul style="list-style-type: none"> - KOV menetluste keskkonna (KOV MEN) projekti realiseerimise ning teenusprotsesside laiendamise, - Ruumilise planeeringu Infosüsteemi (RPIS) realiseerimise ning - KOV teenuseportaali (KOVIP) jõudluse parandamise- ja funktsionaalsuste laiendamise kaudu.
Ettepanek 2. Leida täiendavaid finantseerimise vahendeid ISKE rakendamiseks lähiaastatel KOVidele, kes ei ole senini liitunud ISKE projektiga	ISKE rakendamine on strateegilise tähtsusega kindlustamaks isikuandmete lekkimise võimaluste minimeerimist. KOVidele selle ülesande panemisega ei ole kaasnenud rahaliste võimaluste suurendamist, mis ei võimalda olemasolevate vahenditega ISKE nõudeid täita.	Kokkulepe: <ul style="list-style-type: none"> - Toetame KOV initsiatiivi ISKE kasutuselevõtmisel otsides täiendavaid võimalusi meetmete finantseerimiseks. - Toetame „KOVISKE“ projekti jätkamist ning laiendamist pilootprojektist välja jäänud omavalitsustele, otsides täiendavaid finantseerimisvõimalusi „KOVISKE2“ meetme rakendamiseks.
Ettepanek 3. Leida rahalisi vahendeid munitsipaalharidusasutuste XXI sajandi IT infrastruktuuri kontseptsiooni loomiseks ja vastava infrastruktuuri väljaehitamiseks, eesmärgiga tagada munitsipaalharidusasutuste IT valdkonna jätkusuutlik areng ja luua õpilastele võrdsed tingimused õppeprotsessis nüüdisaegsete IT võimaluste ärakasutamiseks.	IT valdkonna jätkuv areng on vajalik kindlustamaks õpilaste võrdsed võimalused, vähendamaks koolikoti raskust, suunamaks õpilasi kasutama internetis asuvaid teadmisi ning sidumaks neid õppimisega erinevates valdkondades. Vajame haridusasutuste IT infrastruktuuri arenduse mudeli kontseptuaalseid lahendusi, sellele tugineva haridusasutuste digitaalse teabevahetuse infrastruktuuri jätkusuutliku korralduse raamistikku ning haridusasutustele vajaliku, kaasaja nõuetele vastava infotehnoloogia infrastruktuuri väljaehitamist.	Kokkulepe: <ul style="list-style-type: none"> - Ettepanek võetakse sisendiks infoühiskonna arengukava 2020 koostamisel ning arvestatakse tegevustega järgneva perioodi EL struktuurvahendite kasutamise planeerimisel.

Valitsuskomisjoni seisukohad:

Muud ettepanekud	Põhjendus	Kokkulepe/ eriarvamus
Ettepanek 1. Alustada riigi IT-teenuste kontseptuaalse arhitektuuri kaardistamist ning vastutuspiiride seadmist infrastruktuuri ja teenuste käigushoidmiseks.	Antud kaardistus on aluseks sõlmitavale kokkuleppele kulude arvestamisel IT teenuste osutamisel. Probleem on tõstatanud selge vastutuspiiri puudumisel, tsentraalselt arendatud või KOV-i enda andmekogu kasutamisel ja käigus hoidmisel ning X-tee turvaserverite käigushoidmise kulude katmisel.	Kokkulepe: Alustame riigi IT-teenuste kontseptuaalse arhitektuuri kaardistamist ning vastutuspiiride seadmist.
Ettepanek 2. Kinnitame väljatöötatud KOV IKT arengukava 2015 ning	Arengukava töötati välja 2011. aasta lõpus ning selles sisalduvad tegevused mille realiseerimiseks on vajalik mõlema	Kokkulepe: Kinnitame arengukava ning käivitame tegevused vastavalt arengukava

alustame tegevusi antud arengukavas toodud tegevuste realiseerimiseks.	osapoolte kinnitus.	rakendusplaanis toodule.
--	---------------------	--------------------------

VIII. REGIONAALARENGU VALDKOND

Omavalitsusliitude Koostöökogu delegatsiooni ettepanekud

Fiskaalse mõjuga ettepanekud	Põhjendus ja maksumuse analüüs	Kokkulepe/ eriarvamus
Ettepanek 1. Üleriigiliste omavalitsusliitude rahvusvahelise koostöö toetamiseks.	Keskvalitsuse toetus omavalitsusliitudele rahvusvahelise koostöö arendamiseks on vähenenud, samal ajal kui keskvalitsus rahvusvahelise koostöö vahendeid riigieelarves suurendab. KOV tulude jätkuva ebapiisavuse tõttu tuleb eraldist selleks otstarbeks suurendada.	Kokkulepe: Jätkame üleriigiliste omavalitsusliitude Brüsseli esinduse ja omavalitsuste EL suunalise koostöö toetamist 2012. aasta tasemel 117 000 €.

IX. LÕPPSÄTTED

Pooled esitavad 2013. aasta eelarve läbirääkimiste lõpp-protokolli allkirjastatuna Vabariigi Valitsusele, kes selle koos 2013. aasta riigieelarve menetlemisega Riigikogule esitab.

Tallinnas 18. september 2012.

Siim Kiisler

Regionaalminister,
Valitsuskomisjoni esimees

Taavi Aas

Eesti Linnade Liidu
juhatuse esimees

Jüri Landberg

Eesti Maaomavalitsuste
Liidu esimees