

**VALITSUSKOMISJONI JA OMAVALITSUSLIITUDE KOOSTÖÖKOGU
DELEGATSIOONI LÄBIRÄÄKIMISTE LÕPP-PROTOKOLL 2011 AASTA
RIIGIEELARVE OSAS**

Läbirääkimiste poolteks on Vabariigi Valitsuse poolt moodustatud valitsuskomisjon ja Omavalitsusliitude Koostöökogu delegatsioon. Valitsuskomisjoni juhib regionaalminister, Omavalitsusliitude Koostöökogu delegatsiooni juhid Eesti Linnade Liidu juhatuse esimees ja Eesti Maaomavalitsuste Liidu esimees.

Pooled juhivad oma tegevuses Euroopa kohaliku omavalitsuse harta põhimõtetest, Põhiseaduse paragrahvidest 154 ja 157, Eesti Vabariigi seadustest, poolte poolt kinnitatud läbirääkimiste töökorrast, Valitsuskomisjoni ja omavalitsusliitude Koostöökogu delegatsiooni 2010. aasta riigieelarve osas läbirääkimiste lõpp-protokollis kokkulepitust ja käesolevate läbirääkimiste käigus vastu võetud otsustest.

Läbirääkimiste eesmärk ja lähtealused

Omavalitsusliitude Koostöökogu ja Valitsuskomisjoni läbirääkimiste põhieesmärk on kohalikele omavalitsustele stabiilse, seadustele ning Euroopa kohaliku omavalitsuse hartale põhineva tulubaasi kindlustamine, mis tagaks kohalikule omavalitsusele seadustega ja seaduste alusel pandud ülesannete täitmiseks vajaliku tulubaasi ning võimaldaks kohalikuks arenguks vajalikud investeeringud ja omavalitsuste jätkusuutliku arengu.

Läbirääkimiste lähtealused on:

1. kohaliku omavalitsuse osakaalu, otsustusõiguse ja vastutuse suurendamine ühiskonnaelu juhtimisel ja korraldamisel, kohalike omavalitsuste poolt osutatavate avalike teenuste kättesaadavuse parandamine ja kvaliteedi tõstmine;
2. riiklikult kehtestatud valdkondlike toetuste võimalusel integreerimine kohalike omavalitsuste tulubaasi maksutulude kui ka tasandusfondi suurendamise kaudu;
3. kohalike omavalitsuste poolt täidetavate riiklike ülesannete kaardistamine ning nende kulupõhine rahastamine riigieelarvest vastavalt kokkuleppele omavalitsusliitudega;
4. kohalike omavalitsuste poolt täidetavate ülesannete kaardistamine ja nende rahastamise põhimõtete täpsustamine;
5. kohalike omavalitsuste tegevustingimuste kujundamisel, reformide kavandamisel ja läbiviimisel Euroopa kohaliku omavalitsuse harta põhimõttest lähtumine, mille kohaselt kohalike võimuorganitega konsulteeritakse õigeaegselt ja sobival viisil kõigi neid otseselt puudutavate küsimuste planeerimise ja otsustamise osas niipalju kui võimalik.
6. omavalitsuspoliitika põhimõtete ja suundade avamine riigi strateegiadokumentides.
7. kvaliteetsema avaliku teenuse tagamiseks ning sisemiste protsesside efektiivsemaks muutmiseks omavalitsuste koostöö ja ühinemiste aga ka kohalike omavalitsuste süsteemide arendamise ning tugifunktsioonide konsolideerimise soodustamine ning riigi ja kohalike omavalitsuste vaheliste funktsioonide ülevaatamine.

LÄBIRÄÄKIMISTE TULEMUSED

I KOHALIKELE OMAVALITSUSTELE STABIILSE TULUBAASI KINDLUSTAMINE

Omavalitsusliitude Koostöökogu ettepanekud:

1. Kohalike omavalitsuste tulubaasi taastamine majanduslanguse eelse perioodi tasemel:
 - 1.1. üksikisiku brutotulust tulumaksuna kohalikku eelarvesse laekuva osa tõstmist tasemele 11,93%;
 - 1.2. tasandusfondi eraldatavate vahendite mahu suurendamine vähemalt 1430 miljoni kroonini;
 - 1.3. kohalikele omavalitsustele kui ainsale avaliku sektori osapoolle rakendatud laenupiirangute tühistamiseks 2010. aastal.
2. Tugevdada kohalike eelarvete autonoomsust ja stabiilsust:
 - 2.1. jätkata läbirääkimisi kohalikele omavalitsustele laekuvate riiklike ja kohalike maksude osas eesmärgiga tagada Euroopa kohaliku omavalitsuse hartas toodud kohaliku omavalitsuse finantsautonoomia põhimõtte rakendamine;
 - 2.2. rääkida läbi kohalike maksude seaduse kaasajastamise küsimused;
 - 2.3. riik kaotab senikehtinud 100% ja 50% maamaksusoodustused ning hüvitab maaomanikele maakasutuse piirangutega seotud kahjud erinevate riiklike toetuskeemide kaudu.
3. Muuta teeseadust, sätestades selles kütuseaktsiisist teehoiuks laekuvate vahendite arvel kohalike teede hoiuks eraldatava osas suuruseks vähemalt 15%.
4. Riigieelarve kõikehaaravuse põhimõttel 2011. aasta riigieelarves kõigi kohalikele omavalitsustele pandud riiklike kohustustega seotud kulude kajastamine.
5. Läbirääkimiste alustamine Omavalitsusliitude Koostöökogu seisukohtade Üldosas tehtud ettepanekute elluviimiseks.
6. Kehtiva maksukorralduse seaduse mõju analüüsimine Rahandusministeeriumi poolt ja muudatuste, mis tagaks kohalikesse eelarvetesse laekuma määratud ja makstud maksude õigeaegse ülekandmise kohalikesse eelarvetesse kavandamine.
7. Lisada tasandusfondi rida - "pealinna funktsiooni täitmiseks vajalike kulutuste katteks" – 4 miljonit krooni.
8. Omavalitsusüksuste avalike teenuste osutamiseks vajaliku infrastruktuuri olemi tagamiseks, põhivara kulumi korvamiseks ja kohalikuks arenguks vajalike investeeringute katmiseks ühtse metoodika väljatöötamise ning nende kulude katteks vajalike vahendite omavalitsusüksuste tulubaasi lisamise küsimuste lahendamise ning õpilaste koolikohustuse täitmise kindlustamiseks ja regionaalsete ning majanduslike erisuste vähendamiseks õpilastranspordi kulude katmiseks vahendite kavandamine.
9. Ettevõtlusega seotud maksude analüüsimine ja võimalusel nendest osa eraldamine omavalitsuste tulubaasi täiendamiseks.
10. Kehtiva tasandusfondi valemi põhjalik analüüs ja kaasajastamine muutunud majanduslikus situatsioonis ja omavalitsuste tulude ühekülgsuse vähendamise kavandamine.

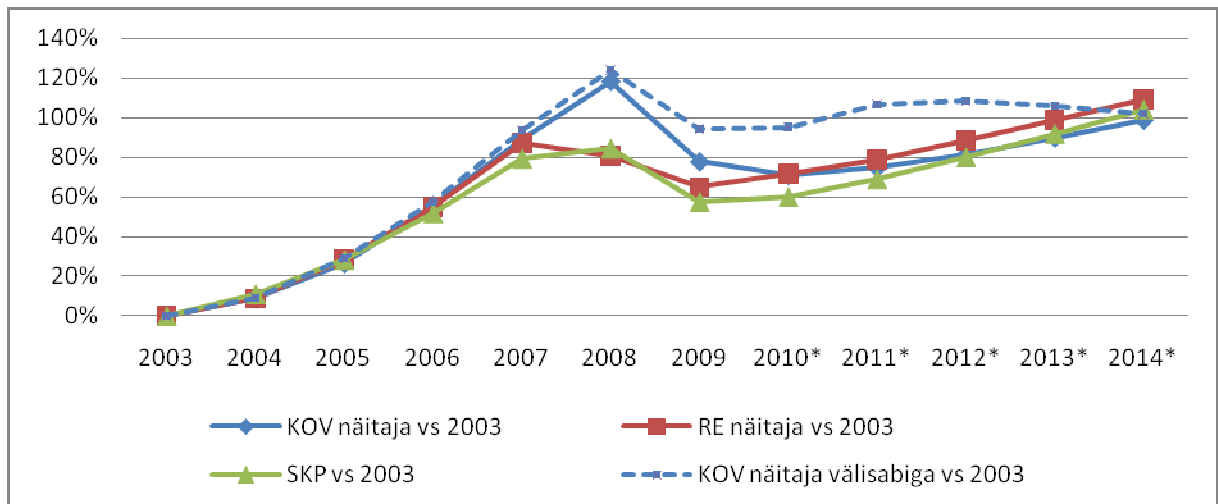
11. Taastada tulumaksu ja maamaksu intresside laekumine kohalike omavalitsuste eelarvetesse.
12. Uute riiklike funktsioonide üleandmisel omavalitsusüksustele nende mahu ja kvaliteedi miinimumnõuete määratlemine ülesande täitmisel ning ülesannete täitmiseks vajalike vahendite eraldamine riigieelarvest. Eraldatavad vahendid peavad katma kohalikele omavalitsustele üleantavate funktsioonide täitmise kulud ning katma funktsiooni täitmisega kaasnevad administreerimis- ja kapitalikulud.
13. Omavalitsusüksuste osutatavate teenuste ja infrastruktuurile kehtestatavate kvaliteedinõuete muutmisel riiklikul tasemel nõuete täitmiseks vajalike vahendite eraldamine riigieelarvest.
14. Näha ette kohalikele omavalitsustele vahendid omandireformi läbiviimisega tekkinud kulutuste ja kahjude katteks (täiendavalt omandireformi reservfondile).
15. Luua süsteem, mis kataks omavalitsuste kulutused eraomanikelt seoses avalike ülesannete täitmiseks vajaliku (teed, tänavad, pargid, mänguväljakud, kalmistud) ostetava maaga.

Valitsuskomisjoni seisukohad:

1. Kohalike omavalitsuste tulumaksuosa ja tasandusfondi kogumahtu 2011. a ei kavandata suurendada. Nii nagu riigi tasandil, tuleb KOV-ide eelarvete ja tulubaasi kujundamisel arvestada välisabitoetuste mahu kasvuga, mis on täiendav ressurss KOV-idele. Vt joonis 1 koos selgitustega.
2. 2011. a riigieelarve eelnõus on tulubaasi stabiliseerimise meetmesse tõstetud 30 miljonit krooni tagasi pandud tasandusfondi.
3. Riigikohtu otsusest tulenevalt kohalikele omavalitsustele pandud riiklike ülesannete rahastamiseks on vahendid ette nähtud. Riigieelarve paindlikkuse tagamiseks otsustatakse iga juhtumi korral, kuidas eristada kohalikele omavalitsustele pandud riiklike ülesannete rahastamine.
4. Kuni 2011. a lõpuni kehtib piirang, et kohustusi võib võtta välisabi projektide omaosaluse katteks, sildfinantseerimiseks ning olemasolevate kohustuste refinantseerimiseks. Eesmärgiks on alates 2012. a kokkulepete saavutamise koonddefitsiidi piiramiseks.
5. Kavandame tasandusfondi valemis edasiarendusi kulude arvestuspõhimõtete ning parameetrite osas.
6. Kavandame ühtlustada riigieelarveliste eraldiste andmise põhimõtted siseriiklike ja struktuurivahendite meetmete osas (sh omavalitsuste finantssuutlikkust ja finantstegevust arvestavaks).
7. Kavandame muut üleriigilise tähtsusega maardlate kaevandusõiguse tasu ja kaevandamisega seotud vee-erikasutuse tasu jaotuspõhimõtteid järgmiselt:
 - 7.1. Vähendada üleriigilise tähtsusega maardlate kaevandamisõiguse tasust KOV-ide eelarvetesse laekuvat osa 50%-lt 30%-le.
 - 7.2. Vähendada vee-erikasutuse tasust kaevanduse, karjääri ja jahutusvee osas KOV-ide eelarvetesse laekuvat osa 50%-lt 30%-le.
 - 7.3. Arvata loodusvarade kasutamise tasud KOV-ide tasandusfondi arvestuslike tulude hulgas välja ja kompenseerida tulude vähenemine tasandusfondi eraldisega.
 - 7.4. Pakkuda välja järgmine tulude laekumise vähenemise kompensatsioonimehhanism:

- a. 2012. a kompenseeritakse 75% 2012. a kohta arvestatud tasudega seotud tulude vähenemisest;
 - b. 2013. a kompenseeritakse 50% 2012. a baasilt arvestatud tasudega seotud tulude vähenemisest;
 - c. 2014. a kompenseeritakse 25% 2012. a baasilt arvestatud tasudega seotud tulude vähenemisest.
 - d. Muudatustest vabanev raha suunatakse tasandusfondi. Arvutused tehakse viimase teada oleva aasta (2010. a) tegelike näitajate alusel.
8. Soodustame kohalike omavalitsuste tasandil teenuste konsolideerimine ja kompetentsikeskuste loomine (finantsarvestus ja hanked).
 9. Oleme avatud kohalike maksude süsteemi ülevaatamiseks ja vajadusel korrastamiseks. Soovime tõhustada sellekohast infovahetust riigi ja omavalitsuste vahel.
 10. Toetame kohalikele omavalitsustele õigusaktidega pandud kohustuste analüüsimist ja võimalusel nende vähendamist.

Joonis 1. KOV eelarvete arengutrend



* KOV näitaja välisabiga on KOV maksutulud, keskkonnatasud, saadud riigieelarvelised toetused (v.a välisabitoetused keskkonnainvesteeringuteks, hariduskulud, toimetulekutoetus)

Riigi tulud hakkasid vähenema 2008. aastal. Samal ajal jätkasid kohaliku omavalitsuse üksuste tulud kiire kasvuga. 2010. aastaks on mõlema tulude näitaja vähenenud ühe palju ning on 8%-10% madalamal tasemel kui 2007. aastal. Seejuures on vähenenud riigi võimalused kohaliku omavalitsuse üksuste toetamisel. Seda aitab kompenseerida välisabi toetuste oluline suurenemine. KOV-idel on võimalik saada 2011. aastal välisabi toetusi (va keskkonnaprojektid) ca 2,3 mld krooni.

Tabel 1. KOV eelarvete finantsinformatsioon

	2005	2006	2007	2008	2009	2010*	2011*	2012*	2013*	2014*
Tulud KOKKU (milj. krooni)	14 656	18 104	20 149	22 753	20 212	20 000	20 200	20 800	21 700	22 700
Põhilised maksutulud	7 127	8 738	10 730	12 653	11 074	10 589	10 894	11 381	11 987	12 620

- Tulumaks	6 348	7 870	9 826	11 488	9 922	9 300	9 530	10 000	10 590	11 200
- Maamaks	506	517	539	751	755	760	760	760	760	760
Tasandusfond**	950	1 132	1 430	1 430	1 102	1 102	1 132	1 132	1 132	1 132
Tulubaasi stabiliseerimine**	0	0	0	0	80	70	0	0	0	0
Kulud KOKKU (milj. krooni)	14 735	17 357	20 442	23 640	21 408	20 300	20 700	21 400	22 300	23 300
Eelarvete koondtasakaal	-79	747	-294	-887	-1 196	-300	-500	-600	-600	-600
Võlakoormus kokku	4 397	5 611	6 567	8 588	9 218	9 418	9 818	10 418	11 018	11 618
Suhtarvud ja kasvud										
<i>Eelarve tulud (% SKP-st)</i>	<i>8,38%</i>	<i>8,75%</i>	<i>8,24%</i>	<i>9,05%</i>	<i>9,41%</i>	<i>9,17%</i>	<i>8,77%</i>	<i>8,47%</i>	<i>8,30%</i>	<i>8,16%</i>
<i>Eelarve tulud (% valitsussektori tuludest)</i>	<i>21,00%</i>	<i>21,06%</i>	<i>19,73%</i>	<i>21,14%</i>	<i>19,02%</i>	<i>18,59%</i>	<i>18,65%</i>	<i>18,62%</i>	<i>19,25%</i>	<i>19,87%</i>
<i>Maksutulud (% SKP-st)</i>	<i>4,07%</i>	<i>4,22%</i>	<i>4,39%</i>	<i>5,03%</i>	<i>5,16%</i>	<i>4,85%</i>	<i>4,73%</i>	<i>4,64%</i>	<i>4,58%</i>	<i>4,53%</i>
<i>Tulubaas (% SKP-st)</i>	<i>4,17%</i>	<i>4,35%</i>	<i>4,60%</i>	<i>5,14%</i>	<i>5,17%</i>	<i>4,80%</i>	<i>4,63%</i>	<i>4,53%</i>	<i>4,48%</i>	<i>4,43%</i>
<i>Koondtasakaal (% SKP-st)</i>	<i>-0,05%</i>	<i>0,36%</i>	<i>-0,12%</i>	<i>-0,35%</i>	<i>-0,56%</i>	<i>-0,14%</i>	<i>-0,22%</i>	<i>-0,24%</i>	<i>-0,23%</i>	<i>-0,22%</i>
<i>Võlakoormus (% SKP-st)</i>	<i>2,51%</i>	<i>2,71%</i>	<i>2,69%</i>	<i>3,41%</i>	<i>4,29%</i>	<i>4,32%</i>	<i>4,26%</i>	<i>4,24%</i>	<i>4,21%</i>	<i>4,17%</i>
<i>Eelarve tulude kasv (v.e.a)</i>	<i>14,01%</i>	<i>23,53%</i>	<i>11,29%</i>	<i>12,92%</i>	<i>-11,17%</i>	<i>-1,05%</i>	<i>1,00%</i>	<i>2,97%</i>	<i>4,33%</i>	<i>4,61%</i>
<i>Tulubaasi kasv (v.e.a)</i>	<i>11,50%</i>	<i>23,34%</i>	<i>25,05%</i>	<i>14,76%</i>	<i>-14,05%</i>	<i>-5,69%</i>	<i>1,81%</i>	<i>4,41%</i>	<i>5,30%</i>	<i>5,20%</i>

* Allikas Rahandusministeeriumi suveprognoos

** Alates 2011. a on tulubaasi stabiliseerimise vahendid näidatud tasandusfondi hulgas

Tabel 2. Poolte seisukohad ja läbirääkimistel saavutatud tulemused omavalitsuste tulubaasi ning riigieelarveliste eraldiste osas (krooni)

	2010. aasta eelarves	2011			Koostöökoogu lahkarvamus
		Koostöökoogu taotlus	Riigieelarve eelnõus	Tulemus	
1. Tulubaas: sh					
Üksikisiku tulumaksu osa	11,40%	11,93 %	11,4%	Kokkulepet ei saavutatud	11,93% [+ 443 000 000]
Tasandusfondi „k” valemiga eraldatav osa	1 101 500 000	1 430 000 000	1 131 500 000	Kokkulepet ei saavutatud	1 430 000 000 [+ 298 500 000]
Omavalitsuste tulubaasi stabiliseerimise toetus	120 000 000	0			
Tasandusfondi pealinna funktsioonide täitmise katteks eraldatav osa	0	4 000 000	0	Kokkulepet ei saavutatud	4 000 000 [+4 000 000]
2. Eraldised riigieelarvest: sh:					
2.1 Haridusvaldkond, sh:					
Haridustoetus kokku, sh:	3 124 974 375	3 143 773 000	Jätkatakse läbirääkimisi jaotuse osas	

	2010. aasta eelarves	2011			
		Koostöökogu	Riigieelarve	Tulemus	Koostöökogu lahkarvamus
Palgavahendite osa (sh 3% pedagoogide täiendkoolituseks, ülemineku-kompensatsioon, vabade vahendite lõtk jm toetuse komponendid)	2 715 831 000	Täiendavad vahendid suunatakse uuele õppekavale ülemineku toetamiseks (õpetajate täiendavaks töötasustamiseks ja täiendkoolituseks, õpilastele tugiteenuste võimaldamiseks jms.)	Jätkatakse läbirääkimisi, võimalusel arvestatakse KTK ettepanekut, et lõtku suurendatakse vähemalt 3 %	KTK ettepanek: Suurendada lõtku 3% so ca 63 miljoni võrra, ülejäänud vahendid suunata õpikute ja õppevahendite soetamiseks.
Õpikute soetamise toetus	41 426 321 282 kr/õpilane	Vastavalt uuele õppekavadele	Täiendavad vahendid suunatakse uuele õppekavale ülemineku toetamiseks (Suurendatakse õpikutetoetust õpilase kohta vähemalt 20%)	Jätkatakse läbirääkimisi	KTK ettepanek: tingimusel kui lõtku suurendamisest ülejäänud vahendid suunatakse õpikute ja õppevahendite soetamiseks.
Õppevahendite soetamise toetus	51 433 095 458 kr /õpilane	Vastavalt uuele õppekavadele	Täiendavad vahendid suunatakse uuele õppekavale ülemineku toetamiseks Suurendatakse õppevahendite toetust õpilase kohta vähemalt 20%	Jätkatakse läbirääkimisi	KTK ettepanek: tingimusel kui lõtku suurendamisest ülejäänud vahendid suunatakse õpikute ja õppevahendite soetamiseks-
Ühisürituste ja aineseksioonide tegevuse toetus	18 883 688	20 772 000	2010.a.mahus	Jätkatakse läbirääkimisi	
Koolieelsete lasteasutuste õpetajate täiendkoolituse toetuseks	20 522 518	3% lasteaiasõpetajate 2009. Aasta palgafondist	3% lasteaiasõpetajate 2009. Aasta palgafondist	Kokkulepe saavutatud	
Investeeringutoetus	51 096 204	250 835 000	2010.a. mahus	Kokkulepet ei saavutatud	
Koolilõuna toetus	225 781 169 11,73 kr/õpilane päevas	20 kr/õpilane päevas	2010.a. mahus	Kokkulepet ei saavutatud	
Õpilaskodu toetus (2010.a HTMi eelarve eraldis)	17 749 000	3000 kr õpilase kohta kuus	Kohatoetuse viimine sama kohtade arvu juures 3000 kroonile kuus. 2011.a	Kokkulepe saavutatud	

	2010. aasta eelarves	2011			
		Koostöökogu	Riigieelarve	Tulemus	Koostöökogu lahkarvamus
			kavandatakse õpilaskodu toetus KOV haridustoetuse hulgas		
Muud eraldised haridusvaldkonnas, sh:					
Koolitranspordi toetus	0	Lähtuvalt koolivõrgu korrastamisest	2011.a. ei kavandata	Kokkulepet ei saavutatud	
Noortevaldkonna toetused	15 676 000	...	15 676 000	Kokkulepe saavutatud	
Huvikooliseaduse § 21 lg 4 osas	0	2000 krooni / õpilane	0	Kokkulepet ei saavutatud	
2.2 Sotsiaalvaldkond, sh:					
Sotsiaaltoetuste korraldamise toetus	12 800 000	50 000 000	12 800 000	Kokkulepet ei saavutatud	
Puudega lapse hooldajatoetus	31 266 700	vt. osa III	31 266 700	Kokkulepe saavutatud	
Vahendid toimetulekutoetusteks	350 000 000	vt. osa III	350 000 000	Kokkulepet ei saavutatud	
2.3 Kultuurivaldkond, sh:					
Investeeringutoetus kohalikele omavalitsustele kultuuri- ja spordi infrastruktuuri arendamiseks - investeeringuteks	22 800 000	t. osa IV punktid 1.1 ja 1.2	21 800 000	Kokkulepet ei saavutatud	
Rahvaraamatukogude teavikute soetamiseks (lisaks eraldatakse rahvaraamatukogudele tegevuskulude katteks 8 mln kr aastas)	26 253 260	vt. osa IV punkt 1.3 (35 778 000)	26 253 260	Kokkulepet ei saavutatud	
Maakondlike tervisespordikeskustele suunatud programmi summad	4 500 000	vt. osa IV punkt 1.3 (11 975 000)	4 500 000	Kokkulepe saavutatud	
Toetused munitsipaalmuuseumidele, teatritele, linnaorkestritele, maakinodele	14 154 386		14 304 884	Kokkulepe saavutatud	
Kooride-, rahvatantsurühmade ning orkestrite tegevustoetused (eraldis antakse läbi Laulu- ja tantsupeo Sihtasutuse)	13 000 000	vt. osa IV punkt 1.4 (24 000 000)	13 000 000	Kokkulepe saavutatud	

	2010. aasta eelarves	2011			
		Koostöökogu	Riigieelarve	Tulemus	Koostöökogu lahkarvamus
Ujumise algõpetuse programm	3600000	10 000 000	3 600 000	Kokkulepet ei saavutatud	
Tallinn Euroopa Kultuuripealinn 2011 (summa ei kajasta kultuuripealinna raames tehtavaid investeeringuid)	20 000 000	89 000 000	50 000 000	Kokkulepe saavutatud	
Folkloorifestivali Europeade	0	vt. osa IV punkt 3.2	2 000 000	Kokkulepe saavutatud	
2.4 Teede ja transpordi valdkond:					
Kohalike teede hoid	178 000 000	15% teehoiu- vahenditest	198 000 000	Kokkulepet ei saavutatud	Min. 10 % teehoiu- vahenditest [+ 178 000 000]
Maakonna ühistranspordiliinidele eraldatav toetus	313 770 000	Vähemalt 339 000 000	313 770 000	Kokkulepe saavutatud	--
2.5 Keskkonna valdkond:					
Riigi omandis olevate maade hooldamisega seotud tööde finantseerimiseks	5 000 000	5 000 000	700 000	Kokkulepet ei saavutatud	
2.5 Regionaalarengu valdkond:					
Üleriigilistele omavalitsusliitudele rahvusvaheliseks koostööks	1 820 000	2 500 000	1 820 000	Kokkulepe saavutatud	
Struktuurivahendite perioodi 2007-2013 regionaalmeetmed	1 000 000 000		1 900 000 000		
Täiendav toetus väikesaartele	6 500 000	...	6 500 000	Kokkulepe saavutatud	

KOKKULEPE:

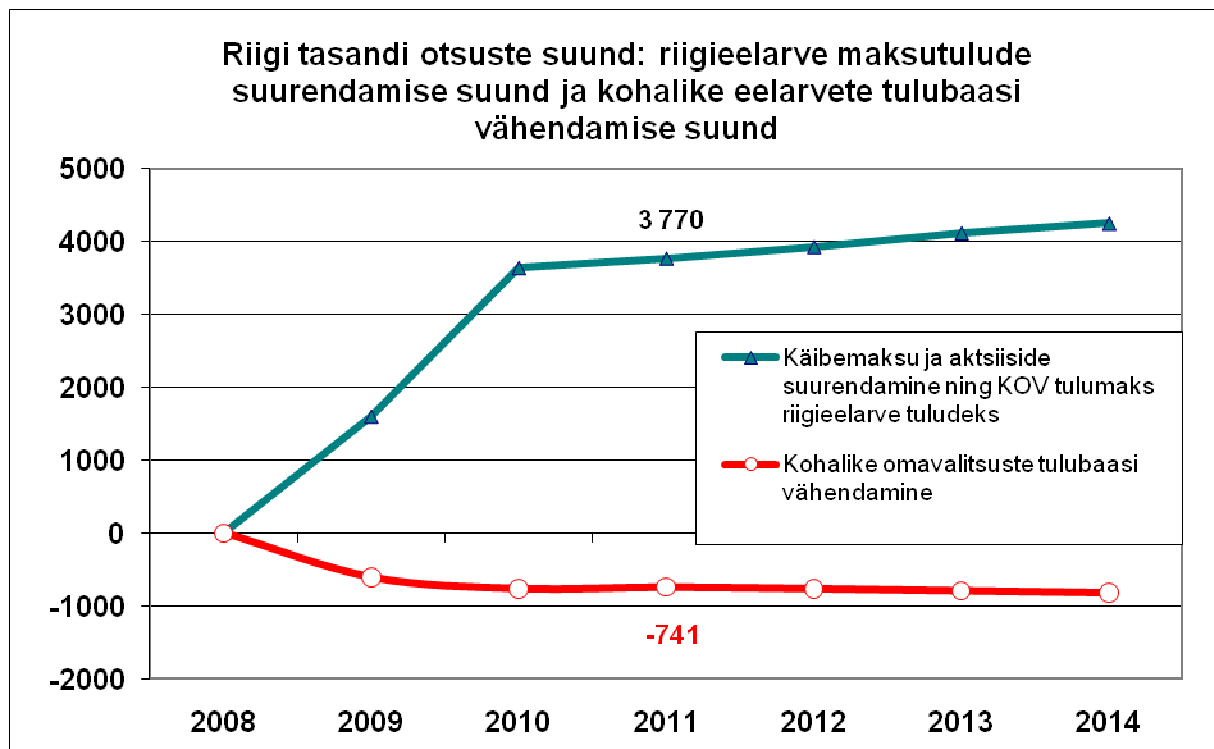
Kokkulepet kohalike omavalitsuste tulubaasi taastamiseks 2008. aasta tasemel ja kohalike eelarvete toetamiseks valdkondade lõikes taotletud mahus ei saavutatud.

LAHKARVAMUS:

Omavalitsusliitude Koostöökogu:

1. Ei nõustu Vabariigi Valitsuskomisjoni poolt väljendatud seisukohaga kohalike omavalitsuste eelarvete tulubaasi arengutrendi osas. Riigi ja kohaliku omavalitsuse eelarve tulude osas rakendatakse vastupidise mõjuga otsuseid:
 - 1.1. riigi tasandil maksutulused suurendavaid otsuseid;
 - 1.2. kohaliku omavalitsuse suunal tulubaasi vähendavaid otsuseid.

Joonis 2. Riigi tasandi otsuste suund: riigieelarve maksutulude suurendamise suund ja kohalike eelarvete tulubaasi vähendamise suund



2. Ei nõustu omavalitsusliitude ettepanekute eiramisega tulubaasi taastamise ja valdkondlike toetuste eraldamise osas ja taotleb jätkuvalt:
 - 2.1. tulubaasi taastamist 2008. aasta tasemel (tulumaksu laekumine 11,93% brutotulust, tasandusfondi maht 1 430 000 krooni);
 - 2.2. kohalikele omavalitsustele kui ainsale avaliku sektori osapoolle rakendatud laenupiirangute tühistamist 2011. aastal;
 - 2.3. teeseaduse muutmist, sätestades selles kütuseaktsiisist teehoiuks laekuvate vahendite arvel kohalike teede hoiuks eraldatava osas suuruseks 2011 aastal vähemalt 10%
 - 2.4. omavalitsusüksuste avalike teenuste osutamiseks vajaliku infrastruktuuri olemi tagamiseks, põhivara kulumi korvamiseks ja kohalikuks arenguks vajalike investeeringute katmiseks ühtse meetodika väljatöötamist ning nende kulude katteks vajalike vahendite omavalitsusüksuste tulubaasi lisamise küsimuste lahendamist ning õpilaste koolikohustuse täitmise kindlustamiseks ja regionaalsete ning majanduslike erisuste vähendamiseks õpilastranspordi kulude katmiseks vahendite kavandamist;
 - 2.5. ettevõtlusega seotud maksude analüüsimist ja võimalusel nendest osa eraldamist omavalitsuste tulubaasi täiendamiseks;
 - 2.6. kehtiva tasandusfondi valemi põhjalikku analüüsi ja kaasajastamist muutunud majanduslikus situatsioonis ja omavalitsuste tulude ühekülgse vähendamise kavandamise tingimustes.

Valitsuskomisjon ei toeta:

1. Toetusfondist Tallinna linnale pealinna funktsioonide katteks toetuse eraldamist.

2. Tulumaksu ja maamaksu intresside laekumise kohalike omavalitsuste eelarvetesse taastamist.

EDASISED TEGEVUSED:

1. Jätkatakse läbirääkimisi:
 - 1.1. Kohalike omavalitsuste tulubaasi, kohalikele omavalitsustele laekuvate riiklike ning kohalike maksude osas.
 - 1.2. Tasandusfondi valemite arendamise ning jaotuspõhimõtete muutmise osas.
 - 1.3. Üleriigilise tähtsusega maardlate kaevandusõiguse tasu ja kaevandamisega seotud vee-erikasutuse tasu jaotuse muutmise osas;
 - 1.4. Riigi eelarvestrateegias kohalike omavalitsuste finantseerimisega seotuid informatsiooni kajastamiseks.

II HARIDUS- JA NOORSOOTOÖ VALDKOND

Omavalitsusliitude Koostöökogu ettepanekud:

1. Tulenevalt põhikooli- ja gümnaasiumiseaduse eelnõu menetlemisest rääkida läbi kavandatavate muudatuste mõjud, kulude arvestuse ja kulude katmise küsimused.
2. Jätkata läbirääkimisi tasandusfondis hariduskuludeks kavandatava eraldise (haridustoetuse) kui ka muude kavandatavate hariduse ja noorsootöö valdkonna toetuste prioriteetide, mahtude ja jaotuspõhimõtete üle 2011-2014 RES-is ning 2011. aasta riigieelarves.
3. Haridustoetuseks ette nähtud vahendid peavad katma seaduste ja seaduse alusel omavalitsusüksustele pandud ülesannete täitmise ning omavalitsusüksuse sisese palgapoliitika kujundamise võimaluse läbi haridustoetuse üldmahu kasvu.
4. Läbirääkimiste esimeses etapis enne HTM ja RM poolt haridustoetuse mahu kavandamist riigieelarves leppida kokku haridustoetuse mudeli erinevate komponentide suuruses, sealhulgas:
 - 4.1. näha ette investeeringukomponent vähemalt 2008. aasta tasemel;
 - 4.2. kavandada kõigi põhikooli õpilaste toitlustamise rahastamise toetamiseks vahendid arvestusega vähemalt 20 krooni põhikooli õpilase kohta koolipäeva arvestuses;
 - 4.3. suurendada ühisürituste ja ainesektsioonide toetust vähemalt 10%.
5. Kavandada täiendavalt:
 - 5.1. vahendid riikliku üldhariduse arengukavaga kohalikule omavalitsusüksustele alushariduse valdkonnas (sh koolieelse eelõpetuse võimaldamine) pandud ülesannete täitmiseks;
 - 5.2. vahendid uute riiklike õppekavade rakendamiseks, sealhulgas pedagoogide täiendkoolituseks, õpikute ja õppevahendite suurenenud kulude katteks ja riiklikus õppekavas sätestatud õpikeskkonna kaasajastamiseks;
 - 5.3. lisavahendid tugisüsteemide (logopeedide ja abiõpetajate jm) rakendamise toetamiseks.
6. Töötada välja õpilastranspordi logistika ja kohalike omavalitsuste rahastamise süsteem riigieelarvest seoses koolivõrgu korrastamise kava ja õpilaste kooliveo kulude katmisega.

7. Arvestades kohalike omavalitsuste eelarvevahendite mahu vähenemist vaadata läbi järgmiste õigusaktide mõju kohalikele eelarvetele, et kompenseerida lisakohustused omavalitsustele ja kaasajastada nõudeid:
 - 7.1. haridusministri määrus "Koolieelse lasteasutuse personali miinimumkoosseisu kinnitamine";
 - 7.2. sotsiaalministri 25. oktoobri 1999 määrusega nr 64 kinnitatud „Koolieelse lasteasutuse tervisekaitse, tervise edendamise ja päevakava koostamise nõuded“ 1. jaanuarist 2010 jõustunud muudatused.
8. Jätkata riigieelarvest:
 - 8.1. huvihariduse ja huvitegevuse projektipõhise programmide toetamist;
 - 8.2. Vabariigi Valitsuse 31. jaanuari 2008 määruse nr. 30 (riiklik programm "Igale lapsele lasteaiakoht") rakendamist, mahus 400 miljonit krooni;
 - 8.3. Avatud Noortekeskuste toetuste programme;
 - 8.4. ESF programmi „Noorsootöö kvaliteedi arendamine“ toetamist planeeritud mahus;
 - 8.5. noorteühingute toetamist 2010. aasta tasemel.
9. Kavandada vahendeid:
 - 9.1. õpilaskodude laiendamiseks riigieelarvest seoses gümnaasiumite arvu optimeerimisega ja leida võimalus selle toetuse lisamiseks haridustoetuse hulka. Näha ette munitsipaalkooli riiklikult toetatava õpilaskodu kohatoetuse summaks ühe õpilase kohta vähemalt 3000 krooni;
 - 9.2. huvikooli seaduse § 21 lõikest (4) tulenevalt riigieelarveliseks toetuseks 2000 krooni õpilase kohta nii erahuvialakoolide, kui munitsipaalhuvikoolidele;
 - 9.3. riigipoolseks toetuseks projektlaagritele ja õpilasmalevatele 2008. aasta tasemele.

Valitsuskomisjoni seisukohad:

1. Riigieelarvest eraldatav hariduskulude toetus omavalitsustele ei ole ainus kätteallikas kõigi seadustest ja seaduste alusel neile pandud ülesannete täitmiseks. Haridustoetuste eesmärk on eelkõige toetada kokkulepitud kriteeriumide alusel kohaliku omavalitsuse üksusi haridusvõimaluste tagamisel sõltumata konkreetse kohaliku omavalitsuse (koolipidaja) tulubaasist ja eelarvevõimalustest. Riigieelarvest eraldatavad toetused on lisapanuseks munitsipaalomandis olevate haridusasutuste rahastamisel, mitte aga kohalikele omavalitsustele võimaluseks oma vahendeid kokku hoida. Hariduskulude toetuste arvelt ei tohi kohalikud omavalitsused asendada oma eelarvest samaks otstarbeks ettenähtud kulusid. Arvestades 2011. aasta riigieelarve piiratud võimalustega tuleks eelarveläbirääkimistel jätkuvalt keskenduda ressursside eesmärgipärasele ja efektiivsele kasutamisele.
2. Jätkatakse haridustoetuste jaotuspõhimõtete (sh üldhariduskoolide rahastamismudeli) edasiarendamist koostöös kohalike omavalitsuste üleriigiliste liitude esindajatega. Üheks haridustoetuse jaotusmudeli kriteeriumiks on kohapealseteks hariduskorralduslikeks otsusteks mõeldud vabade vahendite lõtk, mis võimaldab muuhulgas omavalitsusüksuse sisese palgapoliitika kujundamist. Tasandusfondi haridustoetuse üksikute alaliikide täpsemad mahud selguvad edasiste läbirääkimiste käigus hiljemalt jaanuaris 2011.
3. Üldhariduse valdkonna prioriteediks aastatel 2011-2014 on uue riikliku õppekava ja põhikooli- ja gümnaasiumiseaduse rakendamine, milleks taotletakse riigieelarvest

täiendavaid vahendeid ja mille osas jätkatakse läbirääkimisi ka järgnevatel aastatel. Riikliku õppekava ning Põhikooli- ja gümnaasiumiseaduse rakendamisse peavad kohaliku omavalitsused lisaks riigieelarvelisele toetusele ka ise rohkem panustama.

4. Noorsootöö valdkonna prioriteediks 2011. aastal on noorte osalusprogrammi käivitamine, millest sõltub uue noorsootöö seaduse uue algatuse – noorte osaluskoegade – käivitamine kohalikul tasandil. Väga oluline on ka noorte laulu- ja tantsupeo toimimine 2011. aastal ja sellega seotud ettevalmistustöö rahastamine. Sotsiaalse tõrjutuse riski vähendamiseks on vajalik tagada noorsootöö piirkondlik kättesaadavus, mida võimaldab avatud noortekeskuste programmi jätkamine. Noorte kaasatuse ja noorsootöö kättesaadavuse tagamiseks jätkatakse noorteühingute aasta- ja projektitoetuste eraldamist ning noorteinfo ja karjääriteenuste teenuste osutamiseks toetatakse noorte teavitamis- ja nõustamiskeskuste tööd. Noorsootöö sisu tuleviku osas on oluline struktuurifondide vahendite maksimaalses mahus kasutamine. Projektilaagrite ja õpilasmalevate toetuse suurus sõltub hasartmängumaksu laekumisest ning Hasartmängumaksu Nõukogu otsustest.
5. Haridusasutuste personali miinimumkoosseisude kehtestamine on haridus- ja teadusministrile pandud vastavate seadustega ja selle mõte on tagada kõigile riigi territooriumil tegutsevatele haridusasutustele ühtsed tingimused kvaliteetse haridusteenuse osutamiseks. Sellega ei panna kohalikele omavalitsustele täiendavaid riiklike kohustusi vaid kehtestatakse ühtsed standardid, millele haridusasutused peavad vastama.
6. 2008. aastal riigieelarvest eraldatud täiendava riikliku toetuse "Igale lapsele lasteaiakoht" rakendamist kohalikele omavalitsustele, mis aitas neil täita koolieelse lasteasutuse seadusest tulenevaid kohaliku omavalitsuse kohustusi, 2011. aasta riigieelarve ei võimalda.
7. 2011.a riigieelarve projektis kavandatakse tasandusfondi hariduskulude hulgas järgmised toetused kohalikele eelarvetele:
 - 7.1. pedagoogide palgavahendite toetust mahus, mis võimaldaks koolidel paremini täita Põhikooli- ja gümnaasiumiseadusest ning riiklikust õppekavast tulenevaid ülesandeid sh toetada tugiteenuste kättesaadavust;
 - 7.2. õppevahendite soetamise toetuse suurendamist vähemalt 20% seoses riikliku õppekava rakendamisest tuleneva õppekirjanduse soetamise vajadusega;
 - 7.3. üldhariduskoolide investeringute toetust vähemalt 2010. aastal kavandatud mahus;
 - 7.4. koolilõuna toetust mahus, mis võimaldaks hoida üldhariduskoolide 1.-9. klassi õpilaste koolilõuna toidupäeva toetuse vähemalt 2010.aasta tasemel;
 - 7.5. omavalitsusüksuste lasteaiapedagoogide tööalaseks koolitusteks toetust 3% nende 2009. aasta palgafondist;
 - 7.6. toetust ainesektsioonide tegevuse ja ühisürituste korraldamiseks vähemalt 2010. aasta mahus (konkreetne toetussumma suurus ja jaotuspõhimõtted lepatakse kokku hiljemalt jaanuaris 2011, arvestades haridustoetuse üldmahtu vastuvõetud riigieelarves ja teisi prioriteete);
 - 7.7. õpilaskodu toetust mahus, mis võimaldaks säilitada riiklikult toetatavate kohtade arvu 2010.aasta tasemel ning tõsta kohatoetus 3000 kroonile õpilase kohta kuus. Õpilaskodu toetus lisatakse alates 2011. aastast tasandusfondi hariduskulude hulka, mis lihtsustab oluliselt toetuse jaotamist ning võimaldab paindlikumalt reageerida

õpilaskodu riiklikult toetatavate kohtade arvu muutustele.

8. Lisaks kavandatakse 2011. aasta riigieelarve projektis Haridus- ja Teadusministeeriumi eelarves:
 - 8.1. vahendid e-õppe programmi Tiigrihüpe II jätkamiseks, millega toetatakse kaasaegsete IT-varustuse soetamist koolidele ja õppetarkvara ning e-õppe keskkondade arendamist vastavalt ajakohastatud õpikeskkonna ja õppevahendite standardile ning loodus- ja tehnoloogiaõppe arendamiseks ja kvaliteedi tõstmiseks;
toetust täiendavaks eesti keele õppeks muukeelsetes lasteasutustes ja eestikeelsele õppele üleminekuks gümnaasiumides;
 - 8.2. toetust avatud noortekeskuste programmi jätkamiseks ning noorteühingute, osaluskogude ja alaealiste komisjonide toetused, mis aitavad kaasa nende struktuuride tegevusele kohaliku tasandil.

KOKKULEPE:

1. Õpilaskodu toetus lisatakse 2011. aasta riigieelarves tasandusfondi hariduskulude hulka, mis võimaldab lihtsustada toetuse jaotamist ning paindlikumalt reageerida õpilaskodu riiklikult toetatavate kohtade arvu muutustele. Riiklikult toetatavate kohtade arv säilib vähemalt 2010. aasta tasemel ning kohatoetus tõstetakse 2011. aasta jooksul 3000 kroonile õpilase kohta kuus.
2. Omavalitsusüksuste lasteaiapedagoogide tööalaseks koolitusteks eraldatakse toetust 3% nende 2009. aasta palgafondist.
3. Riik jätkab avatud noortekeskuste ning noorteühingute, osaluskogude ja alaealiste komisjonide toetamist 2010. aasta mahus.

LAHKARVAMUS:

Omavalitsusliitude Koostöökogu:

1. Taotleb jätkuvalt:
 - 1.1. õpilastranspordi logistika ja kohalike omavalitsuste riigieelarvest rahastamise süsteemi väljatöötamist seoses koolivõrgu korrastamise kava ja õpilaste kooliveo kulude katmisega ning selleks vahendite eraldamist 2011. aasta riigieelarvest;
 - 1.2. Vabariigi Valitsuse 31. jaanuari 2008 määruse nr. 30 (riiklik programm "Igale lapsele lasteaiakoht") rakendamist, nähes selleks 2011. aastal 400 miljonit krooni;
 - 1.3. huvikooli seaduse § 21 lõikest (4) tulenevalt riigieelarveliseks toetuseks 2000 krooni õpilase kohta nii erahuvialakoolide, kui munitsipaalhuvikoolidele;
 - 1.4. 2011. aasta riigieelarve eelnõus uuele riiklikule õppekavale üleminekuks ja seoses PGSi uuenduste ja täienduste rakendamiseks vajalike vahendite eraldamist kohalikele eelarvetele;
 - 1.5. kavandada kõigi põhikooli õpilaste toitlustamise rahastamise toetamiseks vahendid arvestusega vähemalt 20 krooni põhikooli õpilase kohta koolipäeva arvestuses;
 - 1.6. näha ette investeeringukomponent vähemalt 2008. aasta tasemel.

Valitsuskomisjon:

1. Riikliku õppekava ning Põhikooli- ja gümnaasiumiseaduse rakendamisse peavad kohaliku omavalitsused lisaks riigieelarvelisele toetusele ka ise rohkem panustama.
2. Riigieelarvest eraldatavad toetused on lisapanuseks munitsipaalomandis olevate haridusasutuste rahastamisel, mitte aga kohalikele omavalitsustele võimaluseks oma vahendeid kokku hoida. Hariduskulude toetuste arvelt ei tohi kohalikud omavalitsused asendada oma eelarvest samaks otstarbeks ettenähtud kulusid.

EDASISED TEGEVUSED:

1. Jätkatakse läbirääkimisi muudetud põhikooli- ja gümnaasiumiseaduse ning uute riiklike õppekavade rakendamise kulude katmise küsimustes järgnevatel aastatel arvestusega, et haridustoetus võimaldaks koolidel parandada tugisüsteemide kättesaadavust, katta õppekava rakendamisest tulenev täiendav õppevahendite ja pedagoogide täiendkoolituse vajadus.
2. Jätkatakse läbirääkimisi 2011. aasta riigieelarve tasandusfondis hariduskuludeks kavandatavate eraldiste (haridustoetuse) üle, eesmärgiga jõuda hiljemalt 2011. aasta jaanuaris kokkuleppele vastuvõetud riigieelarves ettenähtud hariduskulude täpsemas jaotuses:
 - a. pedagoogide palgavahendite toetus koos kõigi selles sisalduvate arvestuslike komponentidega;
 - b. õppevahendite toetus;
 - c. ainesektsioonide ja maakondlike ühisürituste korraldamise toetus.
4. Jätkatakse riigieelarvest kohalikele eelarvetele eraldatava haridustoetuse jaotuspõhimõtete (rahastamismudeli) edasiarendamist võttes aluseks varasemate aastate eelarveläbirääkimistel saavutatud kokkuleppeid.
5. Jätkatakse kõnelusi noortevaldkonna toetamise põhimõtete ja mahtude osas.

III SOTSIAAL-, TÖÖ JA TERVISHOIU VALDKOND:

Omavalitsusliitude Koostöökogu ettepanekud:

1. Tagada toimetulekutoetuseks eraldatavate rahaliste vahendite vastavus omavalitsuste tegelikele vajadustele, sealhulgas:
 - 1.1. suurendada vahendeid täiendavate toetuste maksmiseks mis tulenevad patsiendi 15% omaosaluse sisseviimisel statsionaarsel hooldusravil viibimisel ja nende hulgas vähekindlustatud isikute puhul kohalikele omavalitsustele tekkiva täiendava rahalise koormuse välistamiseks.
2. Eraldada riigieelarvest:
 - 2.1. toimetulekutoetusteks kavandatavate vahendite üldmahust vähemalt 15 % toetuste määramise ning väljamaksmisega seotud administratiivkulude, uute teenuste loomise ja olemasolevate arendamise kulude katmiseks (sh investeringuteks), kuid mitte vähem kui 50 miljonit krooni;
 - 2.2. vahendid ravikindlustuseta isikutele perearstiteenuse ja eriarstiteenuse võimaldamiseks.
3. Jätkata läbirääkimisi:

- 3.1. esmatasandi tervishoiuteenuste infrastruktuuri väljaarendamise rakendusplaani elluviimise ja hilisema ülalpidamiskulude katmise osas;
- 3.1. hooldusravi (õendushooldus) ja sotsiaalhoolekande teenuste integreerimiseks eesmärgiga tagada kõigile inimestele väärikas vananemine ja oma terviseprobleemiga toimetulek. Kavandada selleks vajalikud sotsiaal- ja tervishoiuteenused ning välja töötada rahastamisskeemid, sh. hoolekodudes õendusteenuse rahastamiseks vähemalt 12 tundi ööpäevas;
- 3.2. koolitervishoiuteenuse kättesaadavuse ja järjepidevuse üle kõikidele omavalitsuses elavatele lastele (s.h. ka koolieelsetes lasteasutustes) koostöös tervishoiuteenuste osutajatega, eesmärgiga kavandada lisaks koolitervishoiuteenuse rahastamisele ka koolieelsetes lasteasutustes tervishoiuteenuse rahastamine haigekassa vahenditest.
4. Kavandada:
 - 4.1. riigi osalus (doteerimine) hoolekodudes asuvate vanurite kohamaksu tasumiseks;
 - 4.2. suuremad vahendid hooldus-, põetus-, ja muude abivahendite ning rehabilitatsiooniteenuse eest tasumiseks (doteerimiseks riigieelarvest).
5. Tõsta toimetulekupiir 1200 kroonini ja mitte arvestada toimetulekutoetuse taotlemisel sissetulekute hulka igakuiselt makstavat lapsehooldustasu. Mitte rakendada alates teisest pereliikmest koefitsienti 0,8. Seoses toimetulekutoetuse taotlejate arvu kasvuga kuni 5 korda suurendada selle toetuse administreerimiskulude katteks riigi eraldisi kohalikele omavalitsustele.
6. Arvestades praegust majanduslikku olukorda kaotada lähiaastateks inimese omaosalus hooldusravi teenuse eest maksmisel. Praeguse korra jätkumisel hooldusravile mittepääsenutele (suutmatuse tõttu tasuta omaosalustasu) tuleb haigekassa poolt senisest suurema ravijuhtude arvu ostuga tagada nendele isikutele vajaliku koduõendus- hooldusteenuse osutamine.
7. Kavandada riigieelarves kohalikele omavalitsustele piisavad vahendid puuetega laste hoiuteenuse osutamiseks, sh koolieelsetes lasteasutustes, mis tagavad teenuse rahastamise vastavalt tegelikele kuludele.

Valitsuskomisjoni seisukohad:

1. Patsiendi omaosaluse kehtestamine patsiendi 15% omaosaluse sisseviimisel statsionaarsel hooldusravil viibimisel on põhjendatud ja vajalik tagamaks ravikindlustuse süsteemi jätkusutlikkust ning loomaks võimalust rahastada suuremat hulka ravijuhtumeid. Omaosaluse planeerimisel arvestuse kohaselt enamus juhtudel kohalike omavalitsuste abi ei peaks vajutama. Üksikutel juhtudel kohaliku omavalitsuse toe vajaminekut saab arvestada oma toetuste ja teenuste süsteemi välja töötamisel. Omaosaluse nõue on kehtinud liiga lühikest perioodi, et saaks anda põhjalikumalt hinnangut selle kehtestamise mõjudele,, seega planeeritakse esmased tegevused hinnangute andmiseks 2010 I poolaasta andmetele tuginevalt. Mõjude hindamisel toetutakse võimalusel ka kohalike omavalitsuste esitatud täiendavale statistikale.
2. Toetame administratiivkulude katmise kaalumist, kuid ei näe ühest seost väljamakstud toetuse mahu ja administratiivkulude vajaduse vahel ning ei pea õigeks toimetulekutoetuse vahendite ja sotsiaaltoetuste ning teenuste osutamise kuludeks suunatud vahendite taassidumist. Teenuste arendamise kulusid eraldatakse vastavalt eelarve võimalustele. Hetkel on esmatähtis tagada toimetulekuvahendite piisavus

inimestele tehtavateks väljamakseteks. Lähitulevikus ei ole võimalik katta antud vahenditest investeerimisvajadusi.

3. Kõigile inimestele väärika vananemise ja oma terviseprobleemiga toimetuleku tagamiseks on edasiarendatud hooldusteenuste eelnõud. Probleemi lahendatakse etapiviisiliselt, esmalt antakse tervishoiuteenuste registris registreeritud õdedele seaduslik alus töötamiseks hoolekandeesutuses sõltumata omandivormist nõudmata iseseisva õendusabi tegevusluba. Õdede töö rahastamine hooldekodudes jääb tänaste põhimõtete juurde - KOV/isik rahastab hooldekodu teenust, täiendavaid vahendeid ravikindlustusest ei eraldata. Õendusabi teenuseid rahastab haigekassa nõuetele vastava tegevusluba omava tervishoiuteenuse osutaja puhul. Juhul, kui hoolekandeesutus vastab tegevusloa nõuetele (sh omandivorm), on tal võrdselt teiste tervishoiuteenuste osutajatega õigus taotleda Haigekassa lepingut. Erandit ei tehta hoolekandeesutustele tervishoiuteenuste korralduse seaduses.
4. Koolitervishoiuteenuse kättesaadavuse ja järjepidevuse teemaga edasimineku sõltub hetkel riigikogus menetluses oleva Põhikooli ja Gümnaasiumi seaduse kinnitamisest, mille tervishoidu käsitlevate rakendusaktide kavandid on saadetud tutvumiseks kohalike omavalitsuste üleriigilistele liitudele. Koolieelsete lasteasutuste teemaga minnakse edasi peale koolitervishoiu korraldamise korrastamiseks vajalike tegevuste lõpetamist. Kõigile koolieelses lasteasutuses käivatele lastele on tagatud esmatasandi arstiabi kättesaadavus sh profülaktilised tervisekontrollid ja vaksineerimised perearstisüsteemi kaudu.
5. Hoolekodudes asuvate vanurite kohamaksu riigi osaluse tasumiseks analüüsib Sotsiaalministeerium partnerlusmudelit hooldusteenuste rahastamisel. Selle tulemusel on võimalikud muudatusettepanekud, mis puudutavad hoolekandeteenuste rahastamist, samas ei ole ettepanekus toodud kulude katmine riigi ülesanne. Sotsiaalministeerium on tõstatanud vanemaealiste puudega inimeste toetuse üleandmiseks kohalikele omavalitsustele ja on huvitatud läbirääkimiste jätkamisest.
6. Peame prioriteetseks säilitada hooldus-, põetus-, ja muude abivahendite ning rehabilitatsiooniteenuse eest tasumiseks ette nähtud vahendeid vähemalt tänasel tasemel ja ühtlasi süsteemi korrastada ja selle arvelt tagada vahendite efektiivsem kasutamine. Rehabilitatsiooniteenuste puhul otsime viise paremaks eesmärgistamiseks ja läbi viimiseks. Näiteks on ESF vahenditest hetkel toimumas programmpõhise teenuse osutamise piloteerimine.
7. Sotsiaalministeerium on kavandanud vahendeid toimetulekupiiri tõstmiseks (taotluse kogumaht 414 mln krooni). Järgnevate pereliikmete (sh. laste) kaalude muutmine suurendaks kulude katmiseks vajalikku summat kuni 60 mln krooni võrra. Rahaliste võimaluste piiratuse korral peame esimeseks prioriteediks toimetulekupiiri tõstmist.
8. Kohalikele omavalitsuste puuetega laste hoiuteenuse osutamisel ei ole probleem vahendite piisavuses. Pigem on probleemiks kohalike omavalitsuste suutlikkus kasutada ära nendele tänaseks juba eraldatud vahendeid. Eelmise aasta jääk oli 14,3 miljonit krooni. Vähesed omavalitsused pakuvad ise teenuseid puudega laste peredele, teenuste ostmist kasutatakse juhul, kui piirkonnas on vastavaid teenuste osutajaid. Teenuste osutamisele eelistatakse toetuse maksmist. Julgustame kohalikke omavalitsusi koostööks teenuste osutamisel, samuti laiemate võimaluste kaalumisele teenuste valikus.

KOKKULEPE:

1. Riik tagab elanike toimetulekutoetuseks eraldatavate rahaliste vahendite vastavuse kooskõlas omavalitsuste tegelike vajadustega.

2. Riik tagab riigieelarves kohalikele omavalitsustele piisavad vahendid puuetega laste lapsehoiuteenuse osutamiseks vastavalt kehtivale korrale.
3. 2010. aasta eelarve muudatusega eraldatakse abivahenditele juurde 12 miljonit krooni (lisaks eelnevale 83 miljonile), mida kulutatakse eelkõige kuuldeaparaatide ja mähkmete vajajate järjekordade lühendamiseks.

LAHKARVAMUS

Omavalitsusliitude Koostöökogu:

1. Jääb oma seisukohale, et:
 - 1.1. riigieelarvest tuleb eraldada vahendid ravikindlustuseta isikutele perearstiteenuse ja eriarstiteenuse võimaldamiseks;
 - 1.2. tõsta toimetulekutoetust alates 1. jaanuarist 2011. aastast 200 krooni võrra st kavandada toimetulekutoetuse suurusks 1200 krooni. Mitte rakendada alates teisest pereliikmest koefitsienti 0,8;
 - 1.3. eraldada riigieelarves toimetulekutoetusteks kavandatavate vahendite üldmahust vahendeid vähemalt 50 miljonit krooni toimetulekutoetuste määramise ning väljamaksmisega ja muude kohalikele omavalitsustele üleantud sotsiaalteenustega seotud administratiivkulude, uute teenuste loomise ja olemasolevate arendamise kulude katmiseks (sh investeeringuteks), edaspidi „Sotsiaaltoetuste korraldamise toetus“.

EDASISED TEGEVUSED

1. Jätkatakse läbirääkimisi toimetulekutoetuse väljamaksmise ja sotsiaalhoolekandelistes ülesannete täitmise administreerimisega seotud kulutuste toetamiseks. Kulutuste hindamiseks töötavad Sotsiaalministeerium ja Rahandusministeerium kooskõlastatult omavalitsusliitude esindajatega välja vastava meetoodika.
2. Koos omavalitsusliitude esindajatega täpsustatakse hooldajatoetuse parameetrit tasandusfondi valemis ja tagatakse vastavad vahendid tasandusfondi vähemalt 2010. aasta tasemel.
3. Sotsiaalministeerium vaatab üle abivahendite eraldamise korra, et leida ka edaspidi võimalusi suurendamiseks vahendeid hooldus-, põetus-, ja muude abivahendite ning rehabilitatsiooniteenuse eest tasumiseks (doteerimiseks riigieelarvest).
4. Pooled jätkavad läbirääkimisi esmatasandi tervishoiuteenuste infrastruktuuri väljaarendamise rakendusplaani elluviimise ja hilisema ülalpidamiskulude katmise osas.
5. Majandusliku olukorra paranemisel riigis jätkata esmatasandi tervishoiuteenuste infrastruktuuri väljaarendamise rakendusplaani ellurakendamise väljatöötamist ja kohalikele omavalitsustele selleks piisavate vahendite kavandamist.
6. Jätkatakse läbirääkimisi koolitervishoiuteenuse kättesaadavuse ja järjepidevuse üle kõikidele omavalitsuses elavatele lastele (s.h. ka koolieelsetes lasteasutustes) koostöös tervishoiuteenuste osutajatega, eesmärgiga viia ellu käesoleval aastal kehtima hakanud muudatused koolitervishoiu täies mahus, sh koolitervishoiu liitumine terviseinfosüsteemiga, mis tagab senisest sujuvama andmevahetuse tervishoiu muude süsteemidega, eelkõige perearstidega.

7. Statsionaarse hooldusravi teenuse kasutamise võimaluste laiendamiseks 2010. aastast sisse viidud patsiendi 15% omaosaluse kohustus mõjude hindamiseks kohalikes omavalitsustes viiakse läbi küsitlus.
8. Koostöös Haigekassa ja omavalitsusliitude esindajatega töötatakse välja meetmed ambulatoorse hooldusravi (koduõendus) teenuse ühtlase kättesaadavuse tagamiseks eelarvevõimaluste piires hooldusravivõrgu arengukavas planeeritud mahtude kasvutempot jälgides kõikides vabariigi piirkondades ja tagab teenuse ka rahaliste vahenditega, mis on eriti oluline seoses statsionaarse hooldusravi teenuse kättesaadavuse vähenemisega.
9. Jätkatakse läbirääkimisi tervishoiu- ja sotsiaalhoolekande teenuste integreerimiseks eesmärgiga tagada kõigile inimestele väärikas vananemine ja oma terviseprobleemiga toimetulek. Selleks kavandatakse vajalikud sotsiaal- ja tervishoiuteenused koos rahastamise põhimõtetega ning töötatakse välja 2011.a I poolaasta jooksul hooldekodus õendusabi osutamist reguleerivad õigusaktid.

IV KULTUURIPÄRAND JA SPORT:

Omavalitsusliitude Koostöökogu ettepanekud:

1. Näha riigieelarves ette:
 - 1.1. investeringutoetus omavalitsustele, kellele juba eraldatud investeringutoetusi 2008. aastal vähendati ja senini pole seda taastatud;
 - 1.2. kohalikele omavalitsustele kuuluvate üleriigilise tähtsusega kultuuriobjektide rahastamisel investeringute osas vähemalt 50 % riigi osalus Rakendada antud põhimõtet üleriigilise (regionaalse) tähtsusega kultuuri- ja spordiobjektide rahastamisel tagasiulatuvalt nende omavalitsuste osas, kes on teinud investeringuid oma eelarveliste vahendite arvelt aastast 2008 pikaajaliste kohustuste täitmisel;
 - 1.3. toetused rahvaraamatukogude teavikute soetamiseks, huvihariduse toetamiseks ning terviseprogrammide arendamise raames maakondlike tervisespordikeskuste toetamine vähemalt 2008. aasta tasemel;
 - 1.4. tegevustoetused kooridele, rahvatantsurühmadele ning orkestritele vähemalt 2008. aasta tasemel. Laulu- ja tantsupeotraditsiooni hoidmiseks täpsustada ja seadustada kohaliku omavalitsuse, maakondlike omavalitsusliitude, maavalitsuste ja ministeeriumi funktsioonid ja eraldada nende ülesannete täitmiseks piisavalt vahendeid;
 - 1.5. ujumise algõpetuse programmi toetamine summas vähemalt 10 miljonit krooni;
2. Jätkata:
 - 2.1. professionaalsete munitsipaalteenustuste toetamist riigieelarvest;
 - 2.2. harrastusspordi toetamist riigieelarve vahenditest vähemalt 2010. aasta mahus;
3. Kavandada riigieelarves toetus:
 - 3.1. Tallinna linnale vabariigi esindamiseks Euroopa kultuuripealinnana aastaks 2011. aastaks 89 miljonit krooni (arvestusega 1/3 projekti kogumahust);
 - 3.2. 2011. aastaks üleeuroopalise folkloorifestivali Europeade korraldamiseks Tartus;

- 3.3. 15 maakondliku spordiliidu ja viie suurema linna (Tallinn, Tartu, Pärnu, Narva ja Kohtla Järve) spordiliitude tegevuse toetamiseks ja noortespordi toetuseks eraldatav summa vähemalt 2008. aasta tasemel.
4. Toetada riigieelarveliste vahendite arvelt kohalike omavalitsuste halduses olevaid, kuid sisuliselt üleriigilise tähtsusega kultuuri- ja spordiobjekte. (Tallinna puhul: Tallinna Loomaaed, Tallinna Lauluväljak, Kadrioru staadion).
5. Liikumisharrastuse arengukavast tulenevalt suurendada arengukava rakendamiseks liikumisharrastusele eraldatavat summat kuni 10,0 miljonit kroonini ning kajastada see eraldi eelarvereana harrastusspordi eelarvea kõrval.
6. Väärtustada enam lastega töötavate kõrgema kutsekvalifikatsiooniga treenerite tööd.
7. Muinsuskaitse halduslepingute professionaalsemaks täitmiseks suurendada riigipoolset finantseerimist muinsuskaitsealisteks töödeks.

Valitsuskomisjoni seisukohad:

1. 2011. aastal säilitatakse seniseid programmi- ja tegevustoetusi 2010. aasta tasemel.
2. Tallinn Euroopa Kultuuripealinn 2011 programmi toetamiseks planeeritakse 2011. aastal toetust 50 000 000 krooni.
3. 2011. aastaks üleeuroopalise folkloorifestivali Europeade korraldamiseks Tartus planeeritakse toetust 2 000 000 krooni.

KOKKULEPE:

1. Pooled leppisid kokku eraldiste mahus, mis suunatakse 2011. aastal:
 - 1.1. maakondlikele tervisekeskustele suunatud programmidele;
 - 1.2. munitsipaalmuuseumidele, teatritele, linnaorkestritele ja maakinodele;
 - 1.3. kooride rahvatantsurühmade ning orkestrite tegevustoetusteks;
 - 1.4. üleeuroopalise folkloorifestivali Europeade korraldamiseks 2 miljonit;
 - 1.5. Tallinn Euroopa Kultuuripealinn 2011 toetuseks 50 miljonit koos riigieelarvest kultuuripealinna raames kavandatavate investeerimise summadega.

LAHKARVAMUS

Omavalitsusliitude Koostöökogu:

1. Taotleb jätkuvalt vahendite suurendamist:
 - 1.1. investeeringuteks kohalike omavalitsuste kultuuriinfrastruktuuri;
 - 1.2. rahvaraamatukogudele teavikute soetamiseks;
 - 1.6. ujumisel algõpetuseks.
2. Taotleb:
 - 2.1. kohalikele omavalitsustele kuuluvate üleriigilise tähtsusega kultuuriobjektide rahastamisel investeeringute osas vähemalt 50 % riigi osaluse rakendamist;
 - 2.2. harrastusspordi toetamist riigieelarvet vähemalt eelneva eelarveaasta mahus;
 - 2.3. riigi osalemist kohalike omavalitsuste halduses olevate, kuid sisuliselt üleriigilise tähtsusega kultuuri- ja spordiobjektide jooksvates kuludes.

3. Valitsuskomisjon ei jätka läbirääkimisi:

- 3.1. kultuuriinfrastruktuuri kapitalikulude katmiseks vajalike vahendite kavandamiseks kohalike omavalitsuste tulubaasis;
- 3.2. kohalikele omavalitsustele kuuluvate üleriigilise tähtsusega kultuuriobjektide rahastamisel vähemalt 50 % riigi osaluse rakendamist investeeringute osas;
- 3.3. riigi osalemiseks kohalike omavalitsuste halduses olevate, kuid sisuliselt üleriigilisega tähtsusega kultuuri- ja spordiobjektide jooksvates kuludes.

EDASISED TEGEVUSED:

1. Jätkatakse läbirääkimisi:

- 1.1. vahendite suurendamiseks rahvaraamatukogudele teavikute soetamiseks;
- 1.2. harrastusspordi toetamise jätkumiseks riigieelarvet, selleks konkreetse mudeli väljatöötamiseks.

V TEEHOID JA ÜHISTRANSPORT:

Omavalitsusliitude Koostöökogu ettepanekud:

1. Muuta teeseadust, sätestades selles kütuseaktsiisist tehoiuks laekuvate vahendite arvel kohalike teede hoiuks eraldatava osa suuruseks vähemalt 15%.
2. Jätkata läbirääkimisi tehoiu vahendite kulupõhiste jaotuspõhimõtete väljatöötamiseks, eesmärgiga tagada nimetatud vahendite õiglasem, sealhulgas ka erinevaid kulutingimusi arvestav jaotus kohalike maanteed ja tänavate vahel kindlustamiseks eri liiki ja eri omandis olevate teede vastavus teeseadusest tulenevatele nõuetele.
3. Eraldada maakonna ühistranspordiliinide täiendavaks finantseerimiseks vahendid vähemalt 2009. aasta tasemel (339 miljonit krooni).
4. Eraldada kütuseaktsiisi arvelt vahendeid elektri ühistranspordi infrastruktuuri väljaehitamise ja veeremi soetamise toetuseks kui keskkonnasõbraliku, energiasäästliku ja fossiilseid kütuseid mittetarbiva ühistranspordi arendamisel.
5. Lähtudes Riigikohtu üldkogu otsusest teha ettepanek Majandus- ja Kommunikatsiooniministeeriumile valmistada ette ühistranspordiseaduse muutmine pidades silmas vajadust kompenseerida ühistranspordiseadusest tulenevate riigipoolsete sõidusoodustuste tõttu saamata jäävad tulud kohalikele omavalitsustele.
6. Rääkida Majandus- ja Kommunikatsiooniministeeriumiga läbi olemasolevate õigusaktide muutmine eesmärgiga leevendada tee seisundinõudeid ning teevalgustuse normatiive.
7. Teha Majandus- ja Kommunikatsiooniministeeriumile ettepanek algetada Teede- ja sideministri 01.09.1999 määrusega nr 50 kinnitatud „Tee omanikule erakorralise veo või sõiduga tekitatud kulutuste hüvitamise ja eritasu määrad ning erilubade väljastamise kord“ muutmine eesmärgiga kahekordistada senikehtivaid tariife, et viia veoloa tasu vastavusse teekatendile tekitatud kahju suurusega

Valitsuskomisjoni seisukohad:

1. Kohalike teede hoiuks kavandatakse 2011. aasta riigieelarves vahendid 198 miljonit krooni, ehk 5% tehoiu rahastamiseks riigieelarves kavandatud kütuseaktsiisi

laekumisest. 2012. aastaks on eesmärk saavutada kohalike teede rahastamine tasemel vähemalt 10% teehoiu rahastamiseks riigieelarves kavandatud kütuseaktsiisi laekumisest.

2. Maakonna ühistranspordiliinidele eraldatavate toetuste planeerimisel lähtutakse avaliku teenindamise lepingutega võetud kohustustest ja eesmärgist, et maakonnaliinide üldine veomaht ei väheneks 2010. aasta tasemega võrreldes.
3. Ühistranspordi seaduse kohaselt on riigisisel liinil (kaasa arvatud kommertsliin) raudtee-, maantee- ja veeliikluses vedaja kohustatud tasuta vedama eelkoolialisi lapsi ning puudega lapsi, sügava puudega 16-aastaseid ja vanemaid isikuid ning sügava või raske nägemispuudega isiku saatjat või nägemispuudega isikut saatvat juhtkoera kusjuures tasuta sõitu vedajale ei hüvitata. Kõiki vedajaid tuleb kohelda võrdselt. Kommerts- ja omavalitsusliinidele sõidusoodustuste kompenseerimiseks puuduvad riigieelarvelised võimalused.

KOKKULEPE

1. Vaadatakse läbi omavalitsusliitude esitatud konkreetsete ettepanekud tee seisundinõuete leevendamise osas.
2. 2011. aastal seni kehtivaid teehoiu vahendite jaotamisel põhimõtteid ei muudeta. Kohalike teede hoiuks eraldatud vahendite jaotamisel lähtutakse registrisse kantud kohalike ja lepingu alusel avalikuks kasutamiseks määratud erateede ja linna ning valla tänavate pikkusest ning järgmistest koefitsientidest: kohalik maantee ja eratee – koefitsiendiga 1,0 ning tänav koefitsiendiga 5.

LAHKARVAMUS

Omavalitsusliitude Koostöökogu

1. Omavalitsusliitude Koostöökogu ei nõustu riigieelarvesse kohalike teede hoiuks kavandatava toetuse mahuga ja taotleb jätkuvalt selleks 2011. aastaks vähemalt 10% kütuseaktsiisist teehoiuks kogutavate vahendite eraldamist.

EDASISED TEGEVUSED

1. Analüüsida teehoiu vahendite kulupõhiseid jaotuspõhimõtteid eesmärgiga tagada nimetatud vahendite õiglasem, sealhulgas ka erinevaid kulutingimusi arvestav jaotus kohalike maanteed ja tänavate vahel kindlustamiseks eri liiki ja eri omandis olevate teede vastavus teeseadusest tulenevatele nõuetele.
2. Vaadata koostöös Majandus- ja Kommunikatsiooniministeeriumiga Teede-ja sideministri 01.09.1999 määrusega nr 50 kinnitatud „Tee omanikule erakorralise veo või sõiduga tekitatud kulutuste hüvitamise ja eritasu määrad ning erilubade väljastamise kord“ muutmise võimalused eesmärgiga viia veoloa tasu vastavusse teekatendile tekitatud kahju suurusega.

VI INFO- JA KOMMUNIKATSIOONITEHNOLOOGIA VALDKONNAS:

Omavalitsusliitude Koostöökogu ettepanekud:

1. Jätkata kohalikes omavalitsustes digitaalse asjaajamise rakendamist, selleks:
 - 1.1. kindlustatakse riigi ja omavalitsuste poolt informatsiooni lihtne leitavus ja süstematiseeritud pakkumine IKT vahendite kaudu ning elanike kaasamine kohaliku elu korraldusse, järgides e- Riigi hartas toodud põhimõtteid;

- 1.2. otsitakse võimalusi avalike teenuste kättesaadavuse edasiseks parendamiseks eesmärgiga suurendada e-teenuste osakaalu;
 - 1.3. teavitatakse elanikkonda infohiskonnaga kaasnevatest võimalikest riskidest ning tagatakse infosüsteemide turvaline käitlemine;
 - 1.4. jätkatakse läbirääkimisi hariduse 21. sajandi infrastruktuuri kontseptsiooni kooskõlastamiseks ning taotletakse selle lülitamist IKT arendamise tegevuskavva;
 - 1.5. fiiberoptilise lairibavõrgu planeerimisel maakondades konsulteeritakse omavalitsuste esindajatega. Teavitatakse elanikkonda objektiivselt lairibavõrgu ehituse tegelikust mahust.
2. Riigi infosüsteemi EHIS (Eesti Hariduse Infosüsteem) arendamisel arvestada kohalike omavalitsuste huvide ja vajadustega ning infosüsteemi sisestatud haridusasutuste andmed peavad olema kättesaadavad ja töödeldavad vastavale asutusele ja selle pidajale.
 3. Taotleme ISKE rakendamiseks omavalitsustele piisavate vahendite eraldamist riigieelarvest.

Valitsuskomisjoni seisukohad:

1. Toetame kohalikes omavalitsustes digitaalse asjaajamise rakendamise jätkamist.
2. Toetame seisukohta, et riigi infosüsteemi EHIS (Eesti Hariduse Infosüsteem) arendamisel arvestada kohalike omavalitsuste huvide ja vajadustega ning infosüsteemi sisestatud haridusasutuste andmed peavad olema kättesaadavad ja töödeldavad vastavale asutusele ja selle pidajale.
3. ISKE rakendamiseks selgitatakse koostöös välja sobilikud ja vajalikud meetmed ja nende maksumused ning otsitakse meetmete rakendamise finantseerimise võimalusi.
4. Kohalikud omavalitsused jätkavad vastavalt võimalustele üldkasutatavate interneti levialade loomise korraldamist.

KOKKULEPE:

1. Kohalikud omavalitsused jätkavad vastavalt finantsvõimalustele:
 - 1.1. digitaalse asjaajamise rakendamist;
 - 1.2. üldkasutatavate interneti levialade loomise korraldamist.
2. Riigiorganid kaasavad fiiberoptilise lairibavõrgu planeerimisel maakondades omavalitsuste esindajaid ja teavitavad elanikkonda objektiivselt lairibavõrgu ehituse tegelikust mahust ja teenuse toomisest iga soovija elukohta.
3. ISKE rakendamiseks selgitatakse koostöös omavalitsustega sobilikud ja vajalikud meetmed ning nende maksumused, otsitakse nende rakendamise finantseerimise võimalusi. Omavalitsused kes pole senini liitunud ISKE projektiga, kaasatakse selle tegevusse.
4. Demokraatlike protsesside jätkuvaks arendamiseks kohalike omavalitsuste juhtimistegevuses propageerivad Siseministerium ja omavalitsusliidud aktiivselt VOLIS rakenduse kasutuselevõttu omavalitsuste poolt. Siseministerium otsib võimalusi kohalikes omavalitsustes VOLIS rakenduse kasutuselevõtuks vajaliku infrastruktuuri loomiseks vajalikes kuludes osalemiseks EL struktuurivahendite ja riigieelarve vahendite arvel.

EDASISED TEGEVUSED

1. Töötatakse jätkuvalt selle nimel, et kindlustada riigi ja omavalitsuste poolt informatsiooni lihtne leitavus ja süstematiseeritud pakkumine IKT vahendite kaudu ning elanike kaasamine kohaliku elu korraldusse, järgides e- Riigi hartas toodud põhimõtteid.
2. Otsitakse täiendavaid võimalusi avalike teenuste kättesaadavuse edasiseks parendamiseks eesmärgiga suurendada e-teenuste osakaalu.
3. Teavitatakse elanikkonda infoühiskonnaga kaasnevatest võimalikest riskidest ning tagatakse infosüsteemide turvaline käitlemine.
4. Otsitakse täiendavaid finantseerimise vahendeid ISKE rakendamiseks lähiaastatel kohalikele omavalitsustele, kes ei ole senini liitunud ISKE projektiga.

VII MAAKASUTUS JA KESKKONNAHOID:

VII.1. MAAKASUTUS

Omavalitsusliitude Koostöökogu ettepanekud:

1. Taotleda Vabariigi Valitsuselt:
 - 1.1. riigi maapoliitika põhimõtete selget defineerimist, sealhulgas riigi maareservi suuruse kindlaksmääramist ning omavalitsustele seadusega pandud ülesannete täitmiseks ja arengu tagamiseks vajaliku maa munitsipaliseerimise küsimuse lahendamist;
 - 1.2. enne natsionaliseerimist omavalitsustele kuulunud maade eranditeta tagastamist;
 - 1.3. sotsiaalmaana munitsipaalomandisse antud maa sihtotstarbe muutmise protsessi lihtsustamist;
 - 1.4. reformimata riigimaade nõ valitseja määramist, kes on kohustatud tagama nimetatud maa-aladel omaniku kohustuste, sealhulgas heakorra tagamisel, täitmise. Kuni reformimata ja hooldamata riigimaa üleandmiseni kohalikele omavalitsustele, sealhulgas linnametsade munitsipaliseerimiseni peab omavalitsuste ja riigi vahel olema sõlmitud halduslepingud, millega tagatakse nende maade hooldamise riiklik finantseerimine. 2011. aastal vähemalt 2009. aasta mahus;
 - 1.5. muudatustes kokkuleppimist, mis võimaldaks kohaliku omavalitsuse omandis oleva kinnisvara, mis asub sotsiaalmaal, müüki lihtsustatud korras (ilma riigiorganitega kooskõlastamata);
 - 1.6. läbirääkimiste jätkamist seadustamaks võimalus vaba- ja reformimata riigimaa tasuta munitsipaliseerimiseks kohalikele omavalitsustele pandud ülesannete täitmiseks, sh arendustegevuseks, ettevõtluse soodustamiseks jne.
 - 1.7. taotleda maa munitsipaalomandisse andmist, kaaludes võimalikke vahetusvariante või rakendada omanikele muud kompenseerimismehhanismid maade osas, mis on vajalikud kohaliku omavalitsusüksuse ülesannete täitmiseks ja arenguks;
 - 1.8. otsida lahendusi koostöös Keskkonnaministeeriumiga maaküsimustes seaduste rakendamisel tekkivate probleemide lahendamiseks;
 - 1.9. maa korralise hindamise läbiviimist 2011. aastal.

Valitsuskomisjoni seisukohad:

1. 2008. aasta oktoobris esitas keskkonnaminister Vabariigi Valitsusele riigi maareservi moodustamise põhimõtted, mis kiideti heaks valitsuskabineti 10. jaanuari 2008 istungil. Maareserv moodustatakse nende maade baasil, millel puuduvad teiste isikute taotlused ja/või mida pole võimalik maareformi seaduse (edaspidi MRS) alusel teiste isikute omandisse anda.
2. MRS § 28 lõike 1 p 7 kohaselt antakse munitsipaalomandisse *1940. aasta 16. juuni seisuga kohaliku omavalitsusüksuse omandis olnud ja käesoleval ajal munitsipaliseerimist taotleva kohaliku omavalitsuse haldusterritooriumil asuv maa, välja arvatud maa, mis kuulub riigi omandisse jätmisele vastavalt käesoleva seaduse §-le 31.*

Riigi huvi väljendatakse vaid juhtudel, kus maa on riigile vajalik tähtsate riiklike objektide teenindamiseks, nende rajamiseks vms juhtudel. Nii on riik väljendanud ajavahemikul 01.01.2009 kuni 01.05.2010 huvi MRS § 28 lõike 1 punkti 7 alusel munitsipaalomandisse taotletud maade osas vaid üksikute maaüksuste puhul, täpsemalt 15 maaüksuse puhul 152-st riigi huvi väljaselgitamise menetluses osalenud maaüksusest.
3. Keskkonnaministeeriumi poolt ettevalmistamisel oleva maareformi seaduse muutmise ja sellega seonduvalt teiste seaduste muutmise seaduse eelnõus kavandatakse sätestada, et kui MRS § 31 lõikes 2 nimetatud maa riigi omandisse jätmise menetluse käigus on välja selgitatud teiste isikute taotluste puudumine, siis teostab kuni maa riigi omandisse jätmise menetluse lõpuleviimiseni riigivara valitseja õigusi ja kohustusi Keskkonnaministeerium või keskkonnaministri volitatud isik, kui seaduses ei ole sätestatud teisiti.
4. Jätkata läbirääkimisi seadusandluse muutmiseks, mis võimaldaks kohaliku omavalitsuse omandis oleva kinnisvara, mis asub sotsiaalmaal, müüki lihtsustatud korras.
5. 2010. aasta 1. jaanuaril jõustunud riigivaraseaduse § 33 lõike 1 punkti 1 kohaselt võib riigivara tasuta või alla hariliku väärtuse võõrandada kui vara on vajalik kohaliku omavalitsuse üksusele tema seadusest tulenevate ülesannete täitmiseks või ettevõtluskeskkonna arendamiseks. Riigivaraseaduse § 34 kohaselt võib võõrandada riigile kuuluvat elamumaa sihtotstarbega hoonestamata kinnisasja asukohajärgsele kohaliku omavalitsuse üksusele. Sel juhul on müügihinnaks 65 % kinnisasja harilikust väärtusest ja see tuleb tasuda 2 aasta jooksul võõrandamislepingu sõlmimisest. Maareformi lõpuperioodil ei ole otstarbekas välja töötada täiendavaid aluseid maareformi käigus maa munitsipaalomandisse andmiseks ettepanekute punktis 1.6 nimetatud eesmärkidel.
6. Eraisikutelt omandatavate maade riigi või kohaliku omavalitsuse omandis oleva maaga nõu asendamise uute regulatsioonide väljatöötamine ei ole otstarbekas. Kinnisasja sundvõõrandamise seadus annab võimaluse küsimuste lahendamiseks kas sundvõõrandamise või kui sundvõõrandamine ei ole otstarbekas, siis sundvalduse seadmise teel.
7. Maa korralise hindamise läbiviimise otsustab Vabariigi Valitsus keskkonnaministri ettepanekul hiljemalt hindamise aasta 30. maiks. Keskkonnaministeeriumi arengukava aastateks 2011-2014 (kinnitatud keskkonnaministri 25.06.2010 käskkirjaga nr 920) kohaselt ei toimu järgmine maa korraline hindamine enne kui 2012. aastal. Maade korralist hindamist maksustamise eesmärgil ei ole otstarbekas läbi viia kui kinnisvara hinnad on tipus või põhjas, samuti valimistega samal aastal.

KOKKULEPE

1. Riigi maareservi moodustamise põhimõtete kohaselt jäetakse maareservi ka maad, mis on pikemas perspektiivis vajalikud kohalikele omavalitsustele neile pandud ülesannete täitmiseks, samuti maad, mille osas on otstarbekas pikemas perspektiivis tagada avalik maakasutus. Nimetatud maade väljaselgitamiseks jätkavad kohalikud omavalitsused neile kasutada antud kaardirakenduse täitmist. Kui omavalitsus esitab Maa-ametile sellekohase taotluse, siis väljastab Maa-amet kohalikele omavalitsustele piiriettepanekute vektorandmed koos tärkandmetega. Vabariigi Valitsuse tegevusprogrammi kohaselt esitab keskkonnaminister maareservi määratluse 2010. a IV kvartalis Vabariigi Valitsuse istungile. Avalikule sektorile (nii riigile kui kohalikele omavalitsustele) vajaliku maareservi määratlemisel kasutatakse alusmaterjalina Maa-ameti poolt koostatud kaardirakendusi ja seega sinna sisestatud andmeid.
2. Keskkonnaministerium edastab käesoleva aasta IV kvartalis maareformi seaduse muutmise ja sellega seonduvalt teiste seaduste muutmise seaduse eelnõu Vabariigi Valitsusele, mille kohaselt antakse ehitise teenindamiseks vajaliku maana MRS § 28 lõike 1 punkti 1 alusel munitsipaalomandisse antud maa osas MRS § 25 lõikes 3 nimetatud lubade andmise üle otsustamine maavanema haldusalasse. Kohalikud omavalitsused esitavad MRS § 25 lõikes 3 nimetatud lubade taotlused koos taotlusega seotud oluliste asjaolude ja põhjendusega, et lihtsustada ning kiirendada läbiviidavaid menetlusi.
3. Keskkonnaministeriumi haldusala asutused (Riigimetsa Majandamise Keskus, Keskkonnaamet, Maa-amet) informeerivad kohalikke omavalitsusi 1. märtsiks 2011. a. milliste Keskkonnaministeriumi valitsemisel olevate maa-alade hooldamine nende poolt läbi viiakse.
4. Keskkonnaministerium on ette valmistanud maareformi seaduse muutmise ja sellega seonduvalt teiste seaduste muutmise seaduse eelnõu, milles kavandatakse sätestada, et kui maareformi seaduse § 31 lõikes 2 nimetatud maa riigi omandisse jätmise menetluse käigus on välja selgitatud teiste isikute taotluste puudumine, siis teostab kuni maa riigi omandisse jätmiseni riigivara valitseja õigusi ja kohustusi Keskkonnaministerium või keskkonnaministri volitatud isik, kui seaduses ei ole sätestatud teisiti.
5. Jätkata läbirääkimisi seadusandluse muutmiseks, mis võimaldaks kohaliku omavalitsuse omandis oleva kinnisvara, mis asub sotsiaalmaal, müüki lihtsustatud korras lähtudes kokkuleppe punktist 2.
6. Pooled on valmis koostööks kehtivate seaduste rakendamisel tekkivate probleemide lahendamiseks ning kohalike omavalitsusi puudutavate üksikasjade varajaseks läbiarutamiseks, soovitatavalt juba kontseptsioonist alates, ning mõlemale poolele vastuvõetavate lahenduste leidmiseks kõigis ettevalmistatavates kontseptsioonides ja eelnõudes.

LAHKARVAMUS

Valitsuskomisjon:

1. Keskkonnaministerium on seisukohal, et riigi ees seisvate ülesannete täitmiseks vajalike maade puhul ei ole maa munitsipaalomandisse andmine ka edaspidi võimalik, sõltumata sellest, kellele maa enne õigusvastaselt võõrandamist kuulus. Ka edaspidi väljendatakse riigi huvi enne 16. juunit 1940. aasta kohalikele omavalitsusele kuulunud maa osas vaid juhul, kui nimetatud maa on riigile vajalik tähtsate riiklike objektide teenindamiseks, nende rajamiseks vms juhtudel.

Omavalitsusliitude Koostöökogu:

1. Jääb oma ettepaneku juurde viia maa korraline hindamine läbi 2011. aastal.

VII.2. KESKKONNAHOID

Omavalitsusliitude Koostöökogu ettepanekud:

1. Taotleda Vabariigi Valitsuselt:

- 1.1. läbirääkimiste jätkamist Euroopa Liidu struktuurivahendite rakendamise avaliku sektori poolse osaluse katmise küsimustes ja kavandada riigieelarves;
- 1.2. riigipoolset osalust kohalike omavalitsuste EL fondidest rahastatavates keskkonnakaitselistes ja veeprojektides 2011. aastal ja jätkata seda kuni rahastamisperioodi lõpuni;
- 1.3. toetust kohalikele omavalitsuste eelarvetele, et tagada struktuuritoetuste 2007-2013 perioodil omaosalus veeprojektides, mille kaasfinantseerimise määr ületab 15%;
- 1.4. jätkuvalt vahendeid omavalitsusüksustele alla 2000 IE reovee-kogumisaladel investeeringute teostamiseks;
- 1.5. strateegilise keskkonnamõju hindamise regulatsiooni korrastamist, muutes seda selgemaks ja täpsemaks kaasates omavalitsusüksuste juriste;
- 1.6. õiguslikku regulatsiooni täiendamist selliselt, et kohalikul omavalitsusel oleks Looduskaitseaduse alusel antavate puude raielubade väljastamisel õigus nõuda puu raieloa taotlejalt rahalise kohustuse kandmist/tasu maksmist;
- 1.7. tiheasustusala läbivate ohtlike veoste kui ka ohtliku ettevõtte ja muude ohtlike ettevõtete vastutuskindlustuse kohustuse täpsustamist raudteeseaduses ja kemikaaliseaduses;
- 1.8. kohaliku omavalitsuse poolt teostatava keskkonnajärelevalve/ üldisemalt KOV poolt teostatava järelevalve/ õiguslik normistiku korrastamist nii, et KOV keskkonnakaitselise inspektoril/ametnikul oleks kõigis KOV puudutavates valdkondades või vähemalt KOV volikogu poolt kehtestatud eeskirjade puhul õigus ettekirjutuse tegemiseks ning selle täitmata jätmisel kohaldada asendustäitmist või sunniraha;
- 1.9. regulatsiooni väljatöötamist ja tootjavastutuse rakendamiseks trükitoodetest tekkivatele jäätmetele;
- 1.10. kohaliku omavalitsuse pädevuse mittevähendamist ühisveevärgi ja -kanalisatsiooni teenuse hinna määramisel;
- 1.11. keskkonnatasude seaduse regulatsioonide muutmist selliselt, et proportsiooni olmejäätmete prügilasse ladestamise saastetasu jaotumisel riigieelarve ja KOV eelarvete vahel ei muudetaks KOV eelarvete kahjuks ja selle tõttu väheneks saastetasu laekumine kohalike omavalitsuste eelarvetesse;
- 1.12. arutelu algatamist üleriigilise jäätmemaksu kehtestamise võimalikkusest ning selle eeldatavast jaotumisest riigieelarve ja kohalike omavalitsuste eelarvete vahel, eesmärgiga loobuda olmejäätmete ladestamise saastetasust alates sellest hetkest, kui kehtestatakse üleriigiline jäätmemaks;
- 1.13. kõigi keskkonnatasude osas tasu jaotumise muutmist riigieelarve ja kohalike omavalitsuste eelarvete vahel nii tavamäärade kui ka kõrgendatud maksumäärade korral rakendades solidaarsuse ja regionaalsuse e. kohalikku komponenti;

- 1.14. pakendiseaduse § 26 (Järelevalve) muutmise kavandamist linna- ja vallavalitsuse järelevalvekohustuse ulatuse osas. Järelevalve pakendi ja pakendijäätmete taaskasutamise üle ei peaks kuuluma kohalike omavalitsuse ülesannete hulka;
- 1.15. sademevee maksustamise alused ja regulatsioonide ülevaatamist;
- 1.16. õigusaktides õigusselgust ja õiguskindlust, täpsustades jätkuvalt ülesannete ja vastutuse jagunemist riigi ja kohalike omavalitsuste vahel;
- 1.17. pidada võimalikuks ja soovitavaks keskkonnatasude määrade vähendamist valdkondades, kus eesmärgid on juba saavutatud või normaalset heaolu tagavast tasemest isegi allapoole mindud.

Valitsuskomisjoni seisukohad:

1. Kaalutakse riigipoolse panuse suurendamist kohalike omavalitsuste EL fondidest rahastatavates keskkonnakaitselistes ja veeprojektides.
2. Oluliseks peetakse ja kavandatakse jätkuvalt vahendeid omavalitsusüksustele alla 2000 ie reovee-kogumisaladel investeringute teostamiseks.
3. Kavandatakse strateegilise keskkonnamõju hindamise regulatsiooni korrastamist ja kaasab sellesse kohalike omavalitsuste esindajad.
4. Valitsuskomisjon peab otstarbekaks täiendada looduskaitseadust sätetega, mis võimaldavad kohaliku omavalitsuse üksusel rakendada raielubade kõrvaltingimuste täitmata jätmise korral asendustäitmise ja sunniraha seadusega kehtestatud sunnivahendeid, et tagada haldusaktide täitmine.
5. Kaalutakse tulevikus tootjavastutuse põhimõtte laiendamist.
6. Toetatakse jäätmemaksu kehtestamist kohaliku maksuna, arvestades kohalikku olukorda ning vajadusi.
7. Vajalikuks peetakse sademevee regulatsioon välja töötamist ja sellesse kohalike omavalitsuste esindajate kaasamist.

KOKKULEPE

1. Keskkonnaministeerium kavandab 2011. aastaks 50 miljonit krooni Keskkonnainvesteeringute Keskuse kaudu taotlemiseks riigieelarvelisi vahendeid omavalitsusüksustele alla 2000 ie reovee-kogumisaladel investeringute teostamiseks.
2. Keskkonnaministeerium alustab 2011. a keskkonnamõju hindamise süsteemi ülesehituse korrastamist, et tagada KMH/KSH eesmärgi saavutamine parimal moel kaasates sellesse kohalike omavalitsuste esindajad.
3. Kohalikele omavalitsustele seadusega või seaduse alusel pandava funktsiooni või ülesande lisamisele Keskkonnaministeeriumi haldusalas eelneb majandusanalüüs ning lisanduvate ülesannete täitmiseks vajalike vahendite hindamine.

LAHKARVAMUS

Omavalitsusliitude Koostöökogu:

1. On jätkuvalt seisukohal, et riigi poolt Euroopa Liiduga liitumisel võetud tähtajalised kohustused on riigi kohustused ning nende tähtajaline täitmine on võimalik ainult riigipoolse jätkuva kaasfinantseerimise olemasolul.

2. Ei nõustu riigieelarves eraldiste puudumisega kohalike omavalitsuste keskkonna ja veemajanduse alaste investeeringute kulude osaliseks katmiseks EL fondidest rahastatavates keskkonna-kaitselistes ja veemajanduse ehitusprojektides mis on kavandatud struktuuritoetuste perioodiks 2007-2013. peab vajalikuks alustada 2011. aastal tootjavastutuse põhimõtte laiendamist trükitoodetele ja vastavate õigusaktide väljatöötamist regulatsioonide kehtestamiseks.
3. Peab vajalikuks, kohaliku omavalitsuse poolt teostatavat keskkonnajärelevalvet puudutava õigusliku normistiku korrastamist nii, et KOV keskkonnakaitse inspektoril või vastavat pädevust omaval ametnikul oleks kõigis KOV puudutavates valdkondades või vähemalt KOV volikogu poolt kehtestatud eeskirjade puhul õigus ettekirjutuse tegemiseks ning selle täitmata jätmisel pädevus kohaldada asendustäitmist või sunniraha.
4. Peab endiselt vajalikuks õigusliku regulatsiooni täiendamist selliselt, et kohalikul omavalitsusel oleks Looduskaitseaduse alusel antavate puude raielubade väljastamisel õigus nõuda puu raieloa taotlejalt rahalise kohustuse kandmist/tasu maksmist volitades kohalikku omavalitsust kehtestama puu raieloa tasu, koguma tasu ja kasutama seda sihtotstarbeliselt keskkonnakaitseks

EDASISED TEGEVUSED:

1. Kavandatakse kaasata senisest ulatuslikumalt Euroopa Investeeringupanga laenukomponenti kohalike omavalitsuste poolt rahastatavates keskkonnakaitsealikes ja veeprojektides, kui nendes täidetakse Euroopa Liiduga sõlmitud lepingute nõudeid.
2. Pooled jätkavad sademevee regulatsiooni edasist arendamist kusjuures protsessi kaasatakse kohalike omavalitsuste esindajad.

VIII MUUD KÜSIMUSED:

1. Omavalitsusliitude Koostöökogu ettepanekud:

1. Teha jätkuvalt ettepanek algatada riigieelarveseaduse paragrahv 9 muudatus põhimõtete sätestamiseks, et kui eelarveläbirääkimistel kokkulepet ei saavutata, otsustab tasandusfondi suuruse riigieelarves Riigikogu ning läbirääkimiste käigus antakse Valitsuskomisjonile õigus pidevalt esitada omapoolseid kompromissettepanekuid Vabariigi Valitsuse nimel.
2. Teha Siseministeriumile ettepanekud:
 - 2.1. vaadata koos omavalitsusliitudega läbi omavalitsuste ülesanded kriisireguleerimise korraldamisel ja valmisoleku korraldamisel, hinnata nende maksumus ning lahendada nende rahastamise küsimused.
 - 2.2. algatada kohaliku omavalitsusüksuste liitude seaduse muudatus eesmärgiga täpsustada:
 - 2.2.1. maakondlike omavalitsusliitude ülesanded;
 - 2.2.2. kohalike omavalitsuste poolt maakondlikele liitudele täitmiseks antavate ülesannete võimaldamine;
 - 2.2.3. maakondlike hariduse-, noorsoo, kultuuri-, spordi ja vaba- aja ürituste korraldamise otsustamine ja rahastamine.
3. Eraldada üleriigiliste omavalitsusliitude Euroopa Liidu suunalisele koostööle ja Eesti omavalitsuste esindamiseks Brüsselis toetust 2,5 miljonit krooni.

4. Taotleda Eesti ühtse merenduspoliitika väljatöötamise kiirendamist, kaasates sellesse protsessi ka merega piirnevate omavalitsusliitude esindajad. Merega piirnevad omavalitsused nagu näiteks Tallinn peavad oluliseks riigi poolt merega piirnevate alade suhtes põhimõtete ja seisukohtade formuleerimist (ligipääsu tagamine merele, millised peaksid olema kaldarajatised jne.).
5. Töötada välja perekonnaseisutoimingute standardid ning luua selged toimingute tegemise rahastamise reeglid.

Valitsuskomisjoni seisukohad

1. Valitsuskomisjon ei toeta KTK ettepanekut riigieelarve seaduse § 9 muutmiseks. Riigikogu ainupädevuses on iga-aastase riigieelarve seaduse kinnitamine ning Riigikogu otsustab tasandusfondi lõpliku suuruse üle. Valitsus peab tervikliku ja seadustele vastava riigieelarve eelnõu esitama Riigikogule. Valitsuskomisjon ei saa Riigikogu nimel läbirääkimisi pidada.
2. Enne kohaliku omavalitsusüksuste liitude seaduse muudatuste kavandamist oleks otstarbekam keskenduda kohalike omavalitsuste poolt täidetavate riiklike ning omavalitsuslike ülesannete kaardistamisele ja nende rahastamise põhimõtete täpsustamisele ning kohalike omavalitsuste funktsioonide ülevaatamisele, seejärel on võimalik hinnata kas ja kuidas on vajalik kohaliku omavalitsusüksuste liitude seaduse muutmine.
3. Jätakuvalt kavandatakse lähtudes riigieelarve võimalustest eraldada toetust üleriigiliste omavalitsusliitude Euroopa Liidu suunalisele koostööle ja Eesti omavalitsuste esindamiseks Brüsselis.
4. Merenduspoliitika väljatöötamine on kavandatud käesoleva aasta lõppu, töörühmade töösse on kaasatud Tallinna linna, Viimsi valla ja Kuressaare esindajad ning on valmidus kaasata ka teiste omavalitsuste või omavalitsusliitude esindajaid, kes edastavad konkreetsed kontaktid.
5. Perekonnaseisutoimingute registreerimine on sätestatud mitmetes erinevates õigusaktides, milles on väga täpselt kirjeldatud, kuidas toiminguid tehakse, lisaks on perekonnaseisuasutustele koostatud erinevaid juhendmaterjale. Rahastamise reeglite paikapanemine toimub riiklike ülesannete rahastamise reeglite väljatöötamise käigus.

KOKKULEPE

1. Üleriigilistele omavalitsusliitudele rahvusvaheliseks koostööks eraldatakse 2011. aastal vahendeid 2010. aasta tasemel.
2. Väikesaartele täiendavaks toetuseks eraldatakse 2011. aastal vahendeid 2010. aasta tasemel.

LAHKARVAMUS

Omavalitsusliitude Koostöökogu

1. Ei nõustu riigieelarve seaduse § 9 mitte muutmisega.

EDASISED TEGEVUSED

1. Jätakuvalt kavandatakse lähtudes riigieelarve võimalustest eraldada toetust üleriigiliste omavalitsusliitude Euroopa Liidu suunalisele koostööle ja Eesti omavalitsuste esindamiseks Brüsselis.

2. Merenduspoliitika väljatöötamise kaasatakse ka omavalitsuste või omavalitsusliitude esindajaid.

IX LÕPPSÄTTED

1. Vabariigi Valitsus esitab käesolevad läbirääkimiste tulemused koos 2011. aasta riigieelarve eelnõuga Riigikogule.

22. septembril 2010

Siim Valmar Kiisler
Regionaalminister,
Valitsuskomisjoni esimees

Taavi Aas
Eesti Linnade Liidu
juhatuse esimees

Jüri Landberg
Eesti Maaomavalitsuste
Liidu esimees

Muudatusettepanekud õigusaktidesse

**ETTEPANEKUD SEADUSTE JA MUUDE SEADUSANDLIKE AKTIDE
MUUTMISE KOHTA**

I Majandus- ja Kommunikatsiooniministeeriumi valitsemisalas

Omavalitsusliitude Koostöökogu delegatsiooni ettepanekud

1. Muuta teeseadust, sätestades selles kütuseaktsiisist teehoiuks laekuvate vahendite arvel kohalike teede hoiuks eraldatava osa suuruse (järk-järgult kuni 30 %-ni teehoiu vahenditest) **(Valitsuskomisjon on arvamuse avaldanud)**.
2. Lähtudes Riigikohtu üldkogu otsusest valmistada ette ühistranspordiseaduse muutmine pidades silmas vajadust kompenseerida ühistranspordiseadusest tulenevate riigipoolsete sõidusoodustuste tõttu saamata jäävad tulud kohalikele omavalitsustele. **(Valitsuskomisjon on arvamuse avaldanud)**.
3. Rääkida Majandus- ja Kommunikatsiooniministeeriumiga läbi olemasolevate õigusaktide muutmine eesmärgiga leevendada tee seisundinõudeid ning teevalgustuse normatiive majanduslanguse ja sellele järgneva stabiliseerimise perioodiks. **(Valitsuskomisjon on arvamuse avaldanud)**.
4. Teha Majandus- ja Kommunikatsiooniministeeriumile ettepanek algatada Teede-ja sideministri 01.09.1999 määrusega nr 50 kinnitatud „Tee omanikule erakorralise veo või sõiduga tekitatud kulutuste hüvitamise ja eritasu määrad ning erilubade väljastamise kord“ muutmine eesmärgiga kahekordistada senikehtivaid tariife, et viia veoloa tasu vastavusse teekatendile tekitatud kahju suurusega. **(Valitsuskomisjoni arvamus puudub)**.

II Keskkonnaministeeriumi valitsemisalas

Omavalitsusliitude Koostöökogu delegatsiooni ettepanekud

1. Strateegilise keskkonnamõju hindamise regulatsiooni korrastamine, muutes seda selgemaks ja täpsemaks kaasates omavalitsusüksuste juriste. **(Valitsuskomisjon on arvamuse avaldanud)**.
2. Õiguslikku regulatsiooni täiendamine selliselt, et kohalikul omavalitsusel oleks Looduskaitseaduse alusel antavate puude raielubade väljastamisel õigus nõuda puu raieloa taotlejalt rahalise kohustuse kandmist/tasu maksmist. **(Valitsuskomisjon on arvamuse avaldanud)**
3. Tiheasustusala läbivate ohtlike veoste kui ka ohtliku ettevõtte ja muude ohtlike ettevõtete vastutuskindlustuse kohustuse täpsustamine raudteeseaduses ja kemikaaliseaduses. **(Valitsuskomisjoni arvamus puudub)**
4. Kohaliku omavalitsuse poolt teostatava keskkonnajärelevalve õigusliku normistiku korrastamine nii, et KOV keskkonnakaitse inspektoril/ametnikul oleks kõigis KOV

puudutavates valdkondades või vähemalt KOV volikogu poolt kehtestatud eeskirjade puhul õigus ettekirjutuse tegemiseks ning selle täitmata jätmisel kohaldada asendustäitmist või sunniraha. **(Valitsuskomisjon on arvamuse avaldanud)**

5. Regulatsiooni väljatöötamine ja tootjavastutuse rakendamine trükitoodetest tekkivatele jäätmetele. **(Valitsuskomisjon on arvamuse avaldanud)**
6. Keskkonnatasude seaduse regulatsioonide muutmine selliselt, et proportsiooni olmejäätmete prügilasse ladestamise saastetasu jaotumisel riigieelarve ja KOV eelarvete vahel ei muudetaks KOV eelarvete kahjuks ja selle tõttu väheneks saastetasu laekumine kohalike omavalitsuste eelarvetesse; **(Valitsuskomisjoni arvamus puudub)**
7. Pakendiseaduse § 26 (Järelevalve) muutmine linna- ja vallavalitsuse järelevalvekohustuse ulatuse osas. Järelevalve pakendi ja pakendijäätmete taaskasutamise üle ei peaks kuuluma kohalike omavalitsuse ülesannete hulka. **(Valitsuskomisjoni arvamus puudub)**
8. Sademevee maksustamise aluste ja regulatsioonide ülevaatamine. **(Valitsuskomisjon on arvamuse avaldanud)**
9. Jätkata läbirääkimisi süsteemi loomiseks, et katta omavalitsuste kulutused seoses eraomanikelt avalike ülesannete täitmiseks ostetava maaga (teede, tänavate, parkide, mänguväljakute ja kalmistute rajamine). **(Valitsuskomisjoni arvamus puudub)**

III Siseministeriumi valitsemisalas

Omavalitsusliitude Koostöökogu delegatsiooni ettepanekud

1. Vaadata koos omavalitsusliitudega läbi omavalitsuste ülesanded kriisireguleerimise korraldamisel ja valmisoleku korraldamisel, hinnata nende maksumus ning lahendada nende rahastamise küsimused. **(Valitsuskomisjoni arvamus puudub)**
2. Algatada kohaliku omavalitsusüksuste liitude seaduse muudatus eesmärgiga täpsustada. **(Valitsuskomisjon on arvamuse avaldanud)**
 - 2.1. maakondlike liitude ülesanded;
 - 2.2. kohalike omavalitsuste poolt maakondlikele liitudele täitmiseks antavate ülesannete võimaldamine;
 - 2.3. maakondlike hariduse-, noorsoo, kultuuri-, spordi ja vaba- aja ürituste korraldamise otsustamine ja rahastamine.
3. Algatada riigieelarveseaduse paragrahv 9 muudatus põhimõtete sätestamiseks, et kui eelarveläbirääkimistel kokkulepet ei saavutata, otsustab tasandusfondi suuruse riigieelarves Riigikogu ning läbirääkimiste käigus antakse Valitsuskomisjonile õigus pidevalt esitada omapoolseid kompromissettepanekuid Vabariigi Valitsuse nimel. **(Valitsuskomisjon on arvamuse avaldanud).**