

VERSIOON 1.12

03.02.2019



2019 JAANUARIS LAEKUNUD TULUMAKS

LÜHIANALÜÜS

AUTOR: MÄRT MOLL

EESTI LINNADE JA VALDADE LIIT

ROOSIKRANTSI 12/1, TALLINN

2019 JAANUARIS LAEKUNUD TULUMAKS

KOGULAEKUMISE KOKKUVÕTE

Alustuseks nagu tavaliselt jälgime kogulaekumist omavalitsustele, vaatame kuidas on tulumaks laekunud.

Tabel 1	TM								
	Jaan.			Saldo eelmise aastaga	Võrr. Saldo eelmise aastaga	Saldo eelmise kuuga			
	2019	Võr. 2019	2018						
KOKKU	105 422 072	104 803 502	95 902 385	9 519 687	9,93%	8 901 117	9,28%	9 333 963	9,71%

Olen välja toonud kogulaekumise eelmisel aastal, käesoleval aastal j käesoleva aasta võrreldava laekumise (nagu TM laekumise % poleks tõstetud), vaatame saldot võrdluses eelmise aastaga, võrreldava eelmise aastaga ja eelmise kuuga.

Tabelis 1 näeme, et jaanuari laekumine oli eelmise aasta jaanuarist tervikuna parem üle 9,5 miljoni euro (9,93%). Ka võrreldav laekumine oli suurem tervelt 8,9 miljonit eurot (9,28%). Tulumaksu laekus tervikuna rohkem ka eelmisest kuust üle 9,3 milj. euro (9,71%).

Järgnevalt teeme ülevaate kogulaekumisest maakondade lõikes.

Tabel 2	TM								
	Jaan.			Saldo eelmise aastaga	Võrr. Saldo eelmise aastaga	Saldo eelmise kuuga			
	2019	Võr. 2019	2018						
Harjumaa	55 101 306	54 777 996	49 413 859	5 687 447	11,51%	5 364 137	10,86%	4 076 847	7,99%
Hiiumaa	790 655	786 016	706 425	84 230	11,92%	79 591	11,27%	49 788	6,72%
Ida-Virumaa	7 539 445	7 495 207	6 966 970	572 475	8,22%	528 237	7,58%	675 649	9,84%
Jõgevamaa	1 860 793	1 849 875	1 750 544	110 249	6,30%	99 331	5,67%	129 240	7,46%
Järvamaa	2 263 251	2 249 971	2 107 300	155 951	7,40%	142 671	6,77%	254 344	12,66%
Läänemaa	1 458 497	1 449 939	1 388 423	70 074	5,05%	61 516	4,43%	64 697	4,64%
Lääne-Virumaa	4 145 468	4 121 144	3 895 727	249 741	6,41%	225 417	5,79%	463 665	12,59%
Põlvamaa	1 680 972	1 671 109	1 570 651	110 321	7,02%	100 458	6,40%	170 888	11,32%
Pärnumaa	5 865 835	5 831 417	5 404 552	461 283	8,54%	426 865	7,90%	578 706	10,95%
Raplamaa	2 685 613	2 669 855	2 427 640	257 973	10,63%	242 215	9,98%	323 235	13,68%
Saaremaa	2 466 632	2 452 159	2 348 943	117 689	5,01%	103 216	4,39%	195 891	8,63%
Tartumaa	12 238 889	12 167 077	11 180 708	1 058 181	9,46%	986 369	8,82%	1 479 888	13,75%
Valgamaa	1 776 990	1 766 563	1 634 201	142 789	8,74%	132 362	8,10%	217 214	13,93%
Viljandimaa	3 258 168	3 239 051	2 987 880	270 288	9,05%	251 171	8,41%	414 871	14,59%
Võrumaa	2 289 558	2 276 124	2 118 562	170 996	8,07%	157 562	7,44%	239 040	11,66%
KOKKU	105 422 072	104 803 502	95 902 385	9 519 687	9,93%	8 901 117	9,28%	9 333 963	9,71%

Tabelist 2 näeme, et saldod kõigis võrdlustes on positiivsed.

Suurim laekumise juurdekasv võrreldes eelmise aastaga oli Hiiumaal ja väikseim Saaremaal. Võrreldavat laekumist jälgides oli suurim laekumise juurdekasv ikka Hiiumaal ja väikseim Saaremaal. Eelmise kuu võrdluses oli suurim juurdekasv Viljandimaal, tervelt 14,59% ja väikseim Läänemaal, 4,64%.

Tabelis kolm olen ära toonud kogulaekumise omavalitsustüüpide (linnade ja valdade) ning nende suurusgruppide lõikes.

KOV arv grupis	Osakaal		Elanike arv	KOV tüüp ja suurusgrupp
	Grupist	Üldisest		
64		40%		Vallad
5	20,1%	8,1%	üle 15 000	Suured vallad
15	28,1%	11,3%	10 000 - 14 999	Keskmysed vallad
40	41,9%	16,9%	3 000 - 9 999	Normaalsed vallad
4	9,8%	3,9%	kuni 2 999	Saarvallad
15		57,7%		Maakonnakeskused
15		59,8%		Linnad KOKKU
4	81,5%	48,7%	üle 50 000	Suured linnad
8	16,4%	9,8%	10 000 - 49 999	Keskmysed linnad
3	2,2%	1,3%	kuni 9 999	Väikesed linnad

Tuletan meelde, kuidas on omavalitsuste suurusgruppid kajastatud minu koostatud analüüsi des.

Tabelis 3 olen toonud tegeliku laekumise mahud ja juurdekasvud samuti nagu ka kogulaekumise ja maakondade lõikes kogulaekumise puhul.

Suurim kogulaekumise juurdekasv võrdluses eelmise aastaga oli väikestel linnadel (11,8%). Võrreldava laekumise puhul oli suurim laekumise juurdekasv jällegi väikelinnadel ja võrdluse eelmise kuuga oli see suurim saarvaldadel (12,3%).

Tabel 3	TM									
	Jaan.			Saldo eelmise aastaga		Võrr. Saldo eelmise aastaga		Saldo eelmise kuuga		
	2019	Võr. 2019	2018							
Vallad	42 198 292	41 950 691	38 836 717	3 361 575	8,7%	3 113 974	8,0%	4 178 576	11,0%	
Suured vallad	9 755 830	9 698 587	8 831 823	924 007	10,5%	866 764	9,8%	742 028	8,2%	
Keskmysed vallad	11 636 263	11 567 987	10 753 120	883 143	8,2%	814 867	7,6%	1 175 518	11,2%	
Normaalsed vallad	16 943 446	16 844 029	15 732 701	1 210 745	7,7%	1 111 328	7,1%	1 836 488	12,2%	
Saarvallad	3 862 753	3 840 088	3 519 073	343 680	9,8%	321 015	9,1%	424 542	12,3%	
Maakonnakeskused	63 079 443	62 709 321	57 054 420	6 025 023	10,6%	5 654 901	9,9%	5 051 833	8,7%	
Linnad KOKKU	63 223 780	62 852 811	57 065 668	6 158 112	10,8%	5 787 143	10,1%	5 155 387	8,9%	
Suured linnad	53 209 784	52 897 572	47 894 446	5 315 338	11,1%	5 003 126	10,4%	4 196 204	8,6%	
Keskmysed linnad	8 626 712	8 576 094	7 929 892	696 820	8,8%	646 202	8,1%	832 386	10,7%	
Väikesed linnad	1 387 284	1 379 144	1 241 330	145 954	11,8%	137 814	11,1%	126 797	10,1%	

Tulumaksu laekumise juurdekasv oli väiksem võrdluses eelmise aastaga normaalse suurusega valdadel (7,7%). Võrreldava laekumise puhul samuti nendel ja eelmise kuu võrdluses suurte valdadel (8,2%).

Tabel 4	TM võrdlus						
	eelmise aastaga	võrreldava e.a.	eelmise kuuga	2017	2016	2015	2014
				sama perioodiga			
KOV arv TM rohkem	77	76	79	79	79	79	79
KOV arv TM vähem	2	3	0	0	0	0	0
Linnad TM rohkem	15	15	15	15	15	15	15
Linnad TM vähem	0	0	0	0	0	0	0
Vallad TM rohkem	62	61	64	64	64	64	64
Vallad TM vähem	2	3	0	0	0	0	0
KOV arv TM vähem	3%	4%	0%	0%	0%	0%	0%
Linnad TM vähem	0%	0%	0%	0%	0%	0%	0%
Vallad TM vähem	3%	5%	0%	0%	0%	0%	0%

Tabelis 4 olen välja toonud erinevate omavalitustüüpide lõikes ja tervikuna omavalituste arvu, kellele on vastavas võrdluses tulumaksu laekunud vähem.

Nii on eelmise aasta võrdluses selliseid omavalitsusi 2, need vaid vallad, Vinni ja Rõuge.

Võrreldava tulumaksu laekumise poolest on neid võrdluses eelmise aastaga kolm, kahele eelnevale lisandus veel Põhja-Pärnumaa vald.

Linnu, kellele vastavast võrdlusperioodist, sealhulgas ka varasematest aastatest, oleks tulumaksu laekumise kasv olnud väiksem, polnud.

10 suurima laekumise kasvu % omavalitsust jaanuaris 2019			10 väikseima laekumise kasvu % omavalitsust jaanuaris 2019			
Tabel 5	Harjumaa	Loksa linn	24,83%	Lääne-Virumaa	Vinni vald	-0,67%
	Tartumaa	Luunja vald	18,93%	Võrumaa	Rõuge vald	-0,65%
	Pärnumaa	Kihnu vald	17,40%	Pärnumaa	Põhja-Pärnumaa vald	0,34%
	Harjumaa	Rae vald	16,94%	Järvamaa	Järva vald	1,57%
	Ida-Virumaa	Narva-Jõesuu linn	14,42%	Valgamaa	Tõrva vald	1,95%
	Pölvamaa	Kanepi vald	14,14%	Pärnumaa	Saarde vald	2,23%
	Harjumaa	Kiili vald	13,82%	Lääne-Virumaa	Viru-Nigula vald	2,31%
	Harjumaa	Viimsi vald	13,24%	Ida-Virumaa	Alutaguse vald	2,47%
	Tartumaa	Kambja vald	12,73%	Harjumaa	Lääne-Harju vald	3,02%
	Harjumaa	Maardu linn	12,62%	Läänemaa	Haapsalu linn	3,75%

Nüüd lisan 5 Tabeli kus olen kajastanud tulumaksu laekumise juurdekasvu esimesed kümme omavalitsust nii kahanevas kui kasvavas järjestuses.

Peale nende kahe võrdlusperioodi mida eelnevalt kirjeldasin, polnud ka valdade võrdluses teiste eelarveperioodidega tulumaksu laeku-

mine olnud madalam.

Lisaks lihtsalt laekumise võrdlustele toon tabelis 6 hoopis tulumaksu laekumise elaniku kohta ja selle võrdluse möödunud aasta jaanuariga.

Tabel 6 näitab et suurim laekumise juurdekasv elaniku kohta oli normaalsetel ja suurtel valdadel (16,7 ja 16,0 eurot), samas kui nende kogukasv oli kõige madalam. See tähendab aga seda, et nende rahvaarvus on muutuste osa suurem.

Väikseim juurdekasv elaniku kohta oli saarvaldadel, vaid 2,8 eurot.

Nüüd jälgime ka tulumaksu laekumise võrdlust varasemate aastatega ja käesoleva aasta laekumise suurust võrreldes nende perioodidega.

Tabel 6	2019	2018	Kasv
Laekumine el.kohta	77,5	70,8	6,8
Linnad	77,8	70,4	7,3
Suured linnad	80,3	72,7	7,6
Keskmysed linnad	64,8	58,9	5,9
Väikelinnad	79,7	71,1	8,6
Maakonnakeskused	80,4	73,0	7,4
Vallad	77,2	70,4	6,8
Suured vallad	88,8	72,7	16,0
Normaalsed vallad	75,6	58,9	16,7
Saarvallad	73,9	71,1	2,8

Tabel 7	TM võrdlus						
	eelmise aastaga	võrreldava e.a.	eelmise kuuga	2017	2016	2015	2014
KOKKU	9,93%	9,28%	9,71%	23,34%	32,10%	43,91%	50,58%

Tabelis 7 on toodud need suhted kogulaekumise osas. Kui võrdlust eelmise aasta, võrreldava eelmise aasta ja eelmise kuuga oleme näinud ka varasemates tabelites siis siin on hea jälgida neid ka varasemate aastate võrdluses. Hea

on märkida et laekumise on kõigi perioodide võrdluses positiivne, mitte nii nagu oli see veel eelmisel aastal mõne omavalituse suhtes.

Tabel 8	TM võrdlus						
	eelmise aastaga	võrreldava e.a.	eelmise kuuga	2017	2016	2015	2014
				sama perioodiga			
Harjumaa	11,51%	10,86%	7,99%	25,39%	35,75%	48,27%	57,30%
Hiiumaa	11,92%	11,27%	6,72%	24,73%	33,25%	42,37%	52,25%
Ida-Virumaa	8,22%	7,58%	9,84%	19,10%	21,47%	24,38%	28,42%
Jõgevamaa	6,30%	5,67%	7,46%	16,87%	22,18%	35,33%	42,10%
Järvamaa	7,40%	6,77%	12,66%	20,85%	29,22%	38,72%	42,39%
Läänemaa	5,05%	4,43%	4,64%	12,16%	20,37%	31,69%	33,66%
Lääne-Virumaa	6,41%	5,79%	12,59%	21,02%	29,34%	37,46%	43,72%
Põlvamaa	7,02%	6,40%	11,32%	23,49%	30,13%	41,08%	49,95%
Pärnumaa	8,54%	7,90%	10,95%	23,39%	30,72%	44,89%	49,86%
Raplamaa	10,63%	9,98%	13,68%	24,35%	31,74%	46,39%	50,01%
Saaremaa	5,01%	4,39%	8,63%	20,74%	25,73%	42,29%	42,65%
Tartumaa	9,46%	8,82%	13,75%	23,23%	33,03%	45,68%	48,73%
Valgamaa	8,74%	8,10%	13,93%	19,07%	28,02%	43,61%	47,42%
Viljandimaa	9,05%	8,41%	14,59%	19,35%	27,42%	40,73%	45,50%
Võrumaa	8,07%	7,44%	11,66%	20,30%	27,30%	44,60%	53,95%

kõrgeim jälle Harjumaal ja madalaim Läänemaal. 2015 aastaga võrreldes kõrgeim jälle Harjumaal ja madalaim Ida-Virumaal ja 2014 aasta võrdluses kõrgeim ikka Harjumaal ja madalaim ikka Ida-Virumaal.

Tabel 9	TM võrdlus						
	eelmise aastaga	võrreldava e.a.	eelmise kuuga	2017	2016	2015	2014
				sama perioodiga			
Vallad	8,7%	8,0%	11,0%	23,1%	31,6%	45,5%	51,0%
Suured vallad	10,5%	9,8%	8,2%	26,5%	36,1%	51,8%	55,4%
Keskmysed vallad	8,2%	7,6%	11,2%	21,7%	29,6%	42,1%	46,2%
Normaalsed vallad	7,7%	7,1%	12,2%	21,4%	29,7%	43,2%	49,8%
Saarvallad	9,8%	9,1%	12,3%	26,4%	35,5%	51,7%	61,3%
Maakonnakeskused	10,6%	9,9%	8,7%	23,6%	32,9%	44,6%	52,3%
Linnad KOKKU	10,8%	10,1%	8,9%	23,5%	32,4%	42,8%	50,3%
Suured linnad	11,1%	10,4%	8,6%	24,3%	33,9%	45,2%	53,6%
Keskmysed linnad	8,8%	8,1%	10,7%	18,3%	23,6%	29,4%	32,8%
Väikesed linnad	11,8%	11,1%	10,1%	25,7%	34,6%	45,0%	48,6%

kumine ikka suurtel valdadel ja madalaim jälle keskmise suurusega linnadel.

2015 aasta võrdluses kõrgeim juurdekasv käesoleval aastal oli jälle nii nagu 2017 aastal suurtel valdadel ja saarvaldadel.

Madalaim aga jälle keskmise suurusega linnadel.

2014 aasta võrdluses kõrgeima juurdekasvu protsendiga olid saarvallad ja madalaima juurdekasvuga ikka keskmise suurusega linnad.

Tabelis 8 on näide kogulaekumise võrdlusest samuti nagu ka tabelis 7 kuid siin maakondade lõikes.

Hea on ka siin märkida et laekumine on kõigi võrdlusperioodidega võrreldes positiivne.

Eelmise aastaga, võrreldava eelmise aasta ja eelmise kuuga võrreldes näitajad olid juba varem saadaval.

Nüüd vaatame neid siis 2017,2016.2015 ja 2014 aasta jaanuari võrdluses.

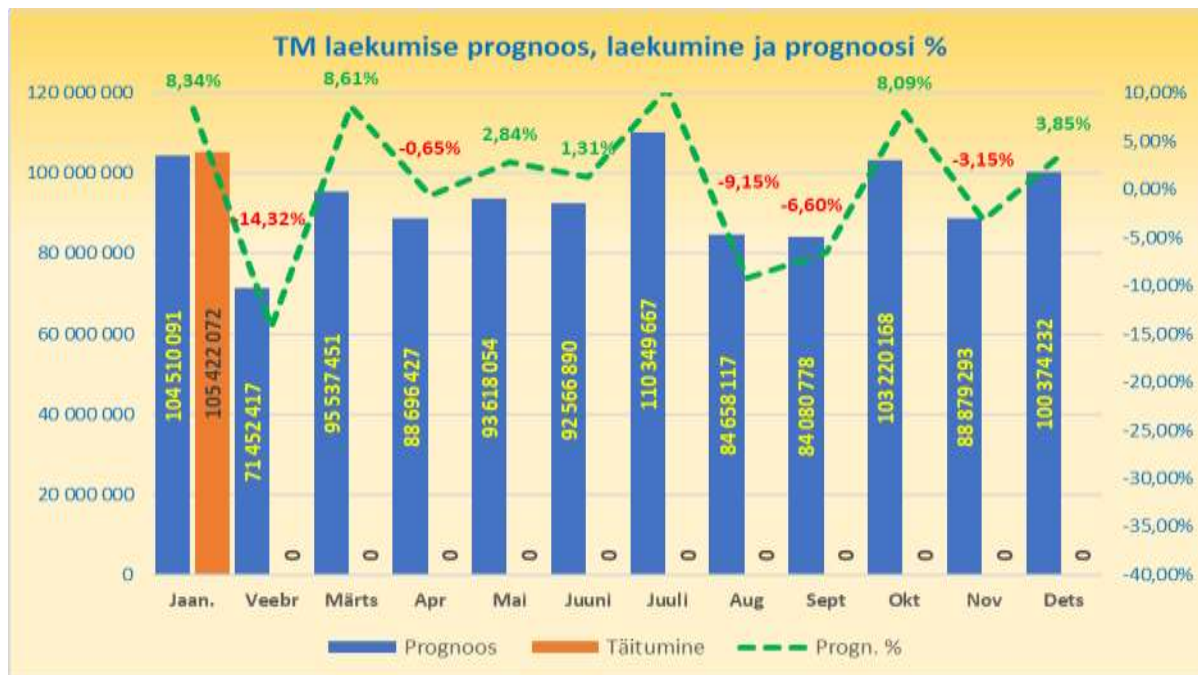
2017 aastaga võrreldes oli käesoleva aasta laekumise kõrgeim juurdekasv Harjumaal ja madalaim Läänemaal. 2016 aastaga võrreldes

Tabelis 9 olen välja toonud samuti käesoleva aasta tulumaksu laekumise suhte varasematesse võrdlusaastatesse eelmise aasta eelmise võrreldava aasta ja eelmise kuu laekumise kõrval.

Nii on võrdluses 2017 aastaga käesoleva aasta laekumine kõrgeim Suurtel valdadel (26,5%), kellele järgnevad (26,4%) saarvallad ja madalaim seekord (18,3%) keskmise suurusega linnad.

2016 aasta võrdluses kõrgeim laekumine ikka suurtel valdadel ja madalaim jälle keskmise suurusega linnadel.

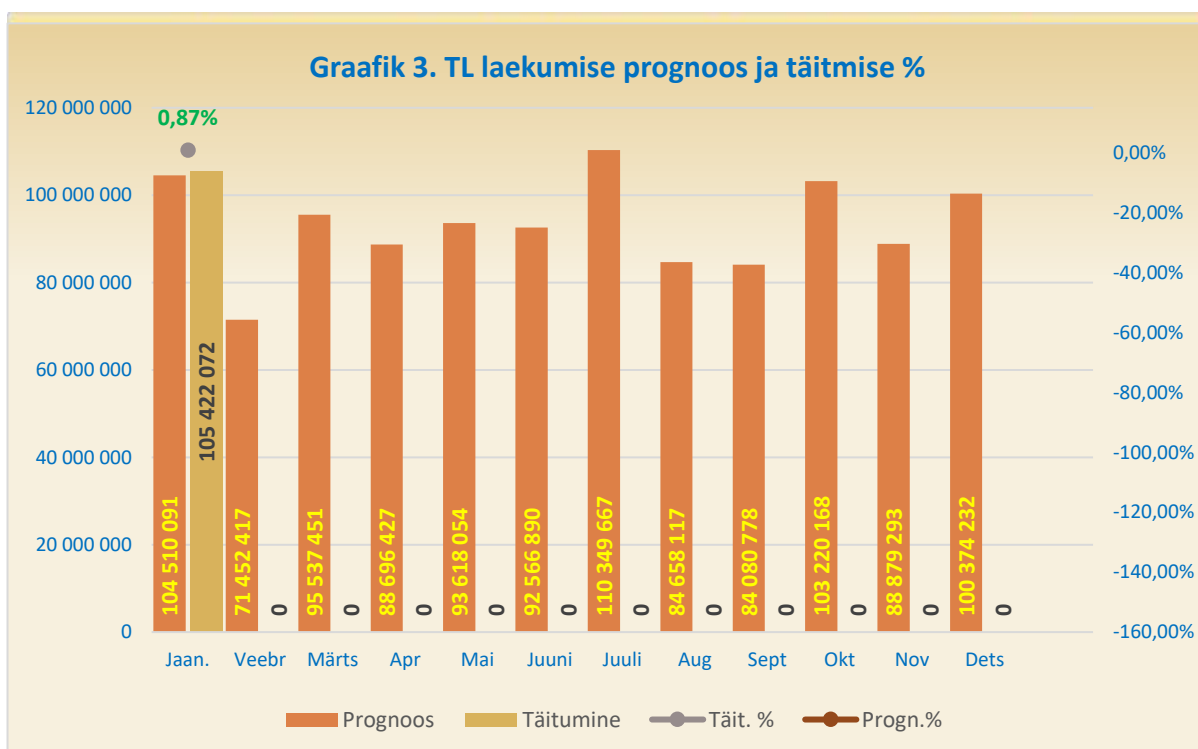
Käesoleval aastal olen tulumaksu laekumise prognoosides arvesse võtnud aastad alates 2014 kui tulumaksu kogulaekumine tervikuna oli positiivne võrdluses 2008 aastaga. Kasutan prognoosis siis viimase viie aasta andmeid hindamaks milline on järgmise kuu laekumise maht ja laekumise % aga sa-



muti aasta võimalik kogulaekumine.

Jaauari prognoosi detsembris ei teinud, seega jaauari prognoos on veidi nagu järelprognoos kuigi tehtud samadel alustel nagu teistelgi kuudel..

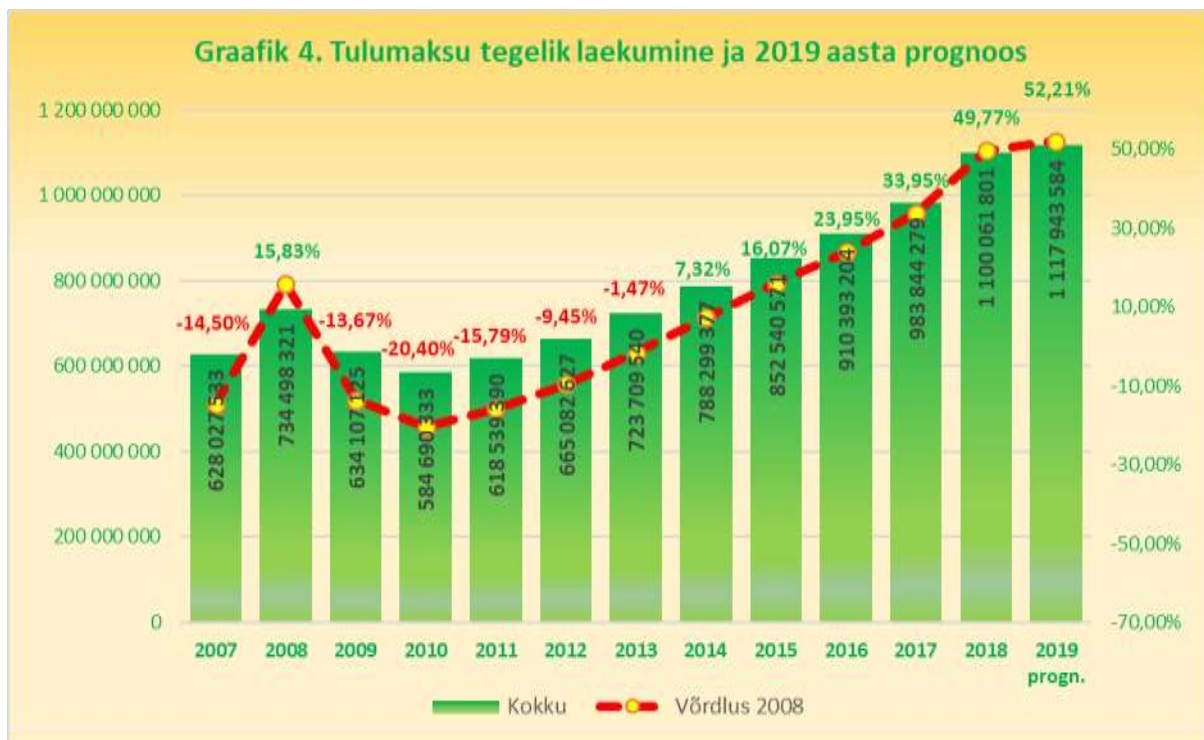
Sellel esimesel graafikul eelmisel leheküljel näeme et jaauaris oleks pidanud prognoosi kohaselt olema tulumaksu juurdekasv 8,34%. Tegelik juurdekasv oli aga 9,93%, mida näeme järgmisel graafikul koos eelmiste aastate sama perioodi täitmise ja analüüsitava ja järgmise kuu prognoosiga. Samal



graafikul näeme ka selle mudeli prognoosi kuude kohta. Nagu tavaliselt on veebruari prognoos jaanuarist tunduvalt madalam. Kuna tulumaksu eraldamise protsendi kasv on oluline, siis tegelik laekumine veebruaris võiks olla siiski eelmisest aastast suurem, kuigi mahu prognoos järgmisel graafikul näitab et see tuleb madalam kui eelmisel aastal. Elame näeme.

Graafikul 3 näeme tulumaksu prognoosi ja tegeliku laekumise suhet ja mahtude võrdlust. Tegelik laekumine ületas prognoosi vaid 0,87% võrra.

Viimasel graafikul 4 olen kajastanud võimaliku aasta laekumise prognoosi ja võrdlused 2008 aasta



laekumisega.

2019 aasta tegelik tulumaksu laekumine võiks kujuneda ligi 20 miljonit eurot kõrgemaks kui see oli 2018 aastal ehk laekumine võiks olla 2008 aastast suurem 52,21%, ehk tegelikkuses topelt nii suur kui see oli 2008 aastal.

Näeme ka seda et kogulaekumine jõudis positiivsesse poolde peale majanduslangust alles 2014 aastal. Sealjuures kõige väiksem oli tulumaksulaekumine 2010 aastal ehk 20,40% madalam 2008 aastast.

Lõpetuseks soovin jõudu ja edu eelarve prognoosijatele, täitjatele ja jälgijatele.