

10.03.2019



TULUMAKS VEEBRUARIS JA AASTA KAHE KUUGA

LAEKUMINE KOHALIKELE OMAVALITSUSTELE

AUTOR: MÄRT MOLL
ELVL BÜROO
ROOSIKRANTSI 12/1, TALLINN

TULUMAKS VEEBRUARIS JA AASTA KAHE KUUGA

KIIRÜLEVADE JA LÜHIANALÜÜS TM VEEBRUARI LAEKUMISEST

Tulumaksu laekus kõigile kohalikele omavalitsustele kokku käesoleva aasta veebruaris eelmisest aastast

Tabel 1	TM									
	Jaan.			Saldo eelmise aastaga		Võrr. Saldo eelmise aastaga		Saldo eelmise kuuga		
	2019	Võr. 2019	2018							
KOKKU	93 492 366	92 943 794	82 909 657	10 582 709	12,8%	10 034 137	12,1%	-11 929 706	-11,3%	

rohkem
12,8% ja
10,6 milj. €.

Võrreldavat
tulumaksu,

kui laekumise arvestame ringi eelmisel aastal kehtinud omavalitsustele laekumise protsendiga, laekus 12,1% ja 10,0 milj. €. Samas aga jaanuariga võrreldes laekus tulumaksu -11,3% vähem, -11,9 milj. €.

Tabel 2	TM									
	Jaan.			Saldo eelmise aastaga		Võrr. Saldo eelmise aastaga		Saldo eelmise kuuga		
	2019	Võr. 2019	2018							
Harjumaa	50 891 305	50 592 697	44 818 602	6 072 703	13,5%	5 774 095	12,9%	-4 210 001	-7,6%	
Hiiumaa	677 264	673 290	624 931	52 333	8,4%	48 359	7,7%	-113 391	-14,3%	
Ida-Virumaa	7 265 782	7 223 150	6 135 504	1 130 278	18,4%	1 087 646	17,7%	-273 663	-3,6%	
Jõgevamaa	1 510 055	1 501 195	1 366 956	143 099	10,5%	134 239	9,8%	-350 738	-18,8%	
Järvamaa	1 826 735	1 816 017	1 658 955	167 780	10,1%	157 062	9,5%	-436 516	-19,3%	
Läänemaa	1 212 115	1 205 003	1 159 627	52 488	4,5%	45 376	3,9%	-246 382	-16,9%	
Lääne-Virumaa	3 419 545	3 399 481	3 176 973	242 572	7,6%	222 508	7,0%	-725 923	-17,5%	
Põlvamaa	1 350 507	1 342 583	1 209 220	141 287	11,7%	133 363	11,0%	-330 465	-19,7%	
Pärnumaa	4 834 069	4 805 705	4 419 757	414 312	9,4%	385 948	8,7%	-1 031 766	-17,6%	
Raplamaa	2 188 587	2 175 745	1 961 296	227 291	11,6%	214 449	10,9%	-497 026	-18,5%	
Saaremaa	2 092 465	2 080 187	1 948 327	144 138	7,4%	131 860	6,8%	-374 167	-15,2%	
Tartumaa	10 344 227	10 283 532	9 093 978	1 250 249	13,7%	1 189 554	13,1%	-1 894 662	-15,5%	
Valgamaa	1 414 786	1 406 485	1 261 635	153 151	12,1%	144 850	11,5%	-362 204	-20,4%	
Viljandimaa	2 588 743	2 573 553	2 331 604	257 139	11,0%	241 949	10,4%	-669 425	-20,5%	
Võrumaa	1 876 181	1 865 172	1 742 292	133 889	7,7%	122 880	7,1%	-413 377	-18,1%	
KOKKU	93 492 366	92 943 794	82 909 657	10 582 709	12,8%	10 034 137	12,1%	-11 929 706	-11,3%	

Kui me hakame aga jälgima tulumaksu kogulaekumist maakondade lõikes

näeme et kogulaekumine ja võrreldav tulumaksu kogulaekumine võrreldes eelmise aastaga oli kõigil maakondadel positiivne. Samas aga võrdluses jaanuariga oli see negatiivne, mis on üldjuhul ju loogiline arvestades lühikest kuud ja seda et jaanuaris läksid arvesse ka detsembris välja makstud preemiad ja lisatasud. Kõrgeim laekumise kasvu protsent oli huvitaval kombel Ida-Virumaal ja väikseim Läänemaal.

Tabel 3	TM									
	Jaan.			Saldo eelmise aastaga		Võrr. Saldo eelmise aastaga		Saldo eelmise kuuga		
	2019	Võr. 2019	2018							
Vallad	35 840 103	35 629 809	32 198 425	3 641 678	11,3%	3 431 384	10,7%	-6 358 189	-15,1%	
Suured vallad	8 647 003	8 596 266	7 807 908	839 095	10,7%	788 358	10,1%	-1 108 827	-11,4%	
Keskised vallad	9 851 583	9 793 778	8 682 966	1 168 617	13,5%	1 110 812	12,8%	-1 784 680	-15,3%	
Normaalsed vallad	14 120 385	14 037 533	12 843 131	1 277 254	9,9%	1 194 402	9,3%	-2 823 061	-16,7%	
Saarvallad	3 221 132	3 202 232	2 864 420	356 712	12,5%	337 812	11,8%	-641 621	-16,6%	
Maakonnakeskused	56 516 069	56 184 458	50 208 242	6 307 827	12,6%	5 976 216	11,9%	-6 563 374	-10,4%	
Linnad KOKKU	57 652 263	57 313 985	50 711 232	6 941 031	13,7%	6 602 753	13,0%	-5 571 517	-8,8%	
Suured linnad	48 636 754	48 351 375	42 849 568	5 787 186	13,5%	5 501 807	12,8%	-4 573 030	-8,6%	
Keskised linnad	7 781 211	7 735 554	6 789 488	991 723	14,6%	946 066	13,9%	-845 501	-9,8%	
Väikesed linnad	1 234 298	1 227 056	1 072 176	162 122	15,1%	154 880	14,4%	-152 986	-11,0%	

Omavalitustüüpide ja nende suurusgruppide lõikes oli laekumine (Tabel 3) eelmise aastaga võrreldes

KOV arv grupis	Osakaal		Elanike arv	KOV tüüp ja suurusgrupp
	Grupist	Üldisest		
64		40%		Vallad
5	20,1%	8,1%	üle 15 000	Suured vallad
15	28,1%	11,3%	10 000 - 14 999	Keskmised vallad
40	41,9%	16,9%	3 000 - 9 999	Normaalsed vallad
4	9,8%	3,9%	kuni 2 999	Saarvallad
15		57,7%		Maakonnakeskused
15		59,8%		Linnad KOKKU
4	81,5%	48,7%	üle 50 000	Suured linnad
8	16,4%	9,8%	10 000 - 49 999	Keskmised linnad
3	2,2%	1,3%	kuni 9 999	Väikesed linnad

nagu ka võrreldava tulumaksu laekumine positiivne. Ka siin oli laekumine võrreldes jaanuariga negatiivne. Laekumise kasvu protsent oli siin kõrgem võrreldes eelmise aastaga väikestel linnadel ja madalaim normaalse suurusga valdadel. Sarnane tulemus oli ka võrreldava tulumaksu korral. Eelmise kuuga võrreldes oli kasu protsent väikseim saarvaldadel ja suurim suurlinnadel.

Lisan siia ka omavalituste jaotuse tüüpide ja nende suurusgruppide lõikes, mida tarvitan analüüsis.

Tegin ka kokkuvõtte sellest kui paljudel omavalitsustel oli tulumaksu laekumise kasvu protsent positiivne ja negatiivne ning kui suure osas vastavast grupist nad omavad.

Võrreldes eelmise aasta veebruariga laekus tulumaksu vaid kolmele omavalitsusele vähem, mis teeb 3,8% omavalitsustest. Sama oli pilt ka võrreldava tulumaksu puhul.

Tabel 4	TM võrdlus						
	eelmise aastaga	võrreldava e.a.	eelmise kuuga	2017	2016	2015	2014
				sama perioodiga			
KOV arv TM rohkem	76	76	3	79	79	79	79
KOV arv TM vähem	3	3	76	0	0	0	0
Linnad TM rohkem	15	15	4	15	15	15	15
Linnad TM vähem	0	0	11	0	0	0	0
Vallad TM rohkem	61	61	0	64	64	64	64
Vallad TM vähem	3	3	64	0	0	0	0
KOV arv TM vähem	3,8%	3,8%	96,2%	0,0%	0,0%	0,0%	0,0%
Linnad TM vähem	0,0%	0,0%	73,3%	0,0%	0,0%	0,0%	0,0%
Vallad TM vähem	4,7%	4,7%	100,0%	0,0%	0,0%	0,0%	0,0%

Võrdluses eelmise kuuga näeme et vaid kolmel omavalitsusel oli laekumine kõrgem ja suuremal osal siis madalam kui jaanuaris. Varasemate aastate veebruari võrdluses oli laekumine aga kõigil suurusgruppidel positiivne.

10 suurima laekumise kasvu % omavalitsust veebruaris 2019			10 väikseima laekumise kasvu % omavalitsust veebruaris 2019			
Tabel 5	Harjumaa	Loksa linn	60,6%	Läänemaa	Vormsi vald	-2,7%
	Ida-Virumaa	Sillamäe linn	27,0%	Saaremaa	Ruhnu vald	-0,7%
	Ida-Virumaa	Kohtla-Järve linn	25,6%	Lääne-Virumaa	Väike-Maarja vald	-0,4%
	Valgamaa	Otepää vald	22,1%	Ida-Virumaa	Lüganuse vald	0,9%
	Tartumaa	Elva vald	20,8%	Pärnumaa	Lääneranna vald	3,9%
	Tartumaa	Luunja vald	20,5%	Läänemaa	Lääne-Nigula vald	4,0%
	Tartumaa	Peipsiääre vald	19,9%	Jõgevamaa	Põltsamaa vald	4,2%
	Tartumaa	Kambja vald	19,1%	Võrumaa	Võru linn	5,0%
	Ida-Virumaa	Narva linn	17,5%	Läänemaa	Haapsalu linn	5,2%
	Jõgevamaa	Mustvee vald	17,0%	Lääne-Virumaa	Tapa vald	5,3%

kõrge.

Tabeli väikseima laekumisega omavalituste poolest näeme neid kolme omavalitsust kellele veebruaris laekus tulumaksu eelmise aasta veebruarist vähem. Need olid kaks saarvalda, Vormsi ja Ruhnu ning Väike-Maarja vald. Kõrgeima ja madalaima laekumise vahe on siiski väga suur.

Tabelis 5 näeme milliste omavalituste tulumaksu kasvu protsent oli kõrgeim ja millistel madalaim. Välja olen toonud selles võrdluses kümme kõrgeima kasvu ja kümme madalaima kasvu protsendiga omavalitsust.

Üllatavalt on tabeli kõrgeima kasvu poole esimene Loksa linn. Kahjuks ei õnnestunud Loksalt infot saada, miks laekumine veebruaris oli nii

Tabel 6	2019	2018	Kasv
Laekumine el.kohta	68,8	61,2	7,6
Linnad	70,9	62,6	8,3
Suured linnad	73,4	65,1	8,3
Keskmysed linnad	58,4	50,5	8,0
Väikelinnad	70,5	61,5	9,1
Maakonnakeskused	72,1	64,3	7,8
Vallad	65,6	62,6	3,0
Suured vallad	78,7	65,1	13,6
Normaalsed vallad	64,0	50,5	13,6
Saarvallad	61,6	61,5	0,2

Vaatame korraks milline oli tulumaksu laekumine elaniku kohta omavalitustüüpide ja nende suurusgruppide lõikes.

Tabelis nähtub et laekumine veebruaris elaniku kohta kasvas tervikuna 7,6 € elaniku kohta.

Suurim kasv oli suurtel ja normaalse suurusega valdadel.

Väikseim kasv, oli aga saarvaldadel ja seda vaid ligikaudu 20 senti elaniku kohta.

Järgmisena vaatame milline oli tulumaksu laekumise kasv võrdlu-

ses varasemate aastatega tervikuna. See on kajastatud tabelis 7.

Esimeses kolmes veerus toodud tulumaksu laekumise kasvud olid näha ka varasemates tabelites seevastu järgmised aga kujutavad tulumaksu laekumise kasvu võrdlust varasemate aastatega. Seega kogulaekumine oli kõigi aastatega võrreldes positiivne.

Tabel 7	TM võrdlus						
	eelmise aastaga	võrreldava e.a.	eelmise kuuga	2017	2016	2015	2014
				sama perioodiga			
KOKKU	12,8%	12,1%	-11,3%	24,8%	35,6%	54,9%	57,5%

Tabel 8	TM võrdlus						
	eelmise aastaga	võrreldava e.a.	eelmise kuuga	2017	2016	2015	2014
				sama perioodiga			
Harjumaa	13,5%	12,9%	-7,6%	26,5%	38,2%	60,8%	64,3%
Hiiumaa	8,4%	7,7%	-14,3%	21,1%	33,8%	38,7%	53,9%
Ida-Virumaa	18,4%	17,7%	-3,6%	29,7%	35,7%	50,8%	44,5%
Jõgevamaa	10,5%	9,8%	-18,8%	19,4%	28,7%	41,7%	48,5%
Järvamaa	10,1%	9,5%	-19,3%	20,2%	28,5%	42,2%	46,6%
Läänemaa	4,5%	3,9%	-16,9%	18,2%	21,6%	37,5%	38,1%
Lääne-Virumaa	7,6%	7,0%	-17,5%	19,5%	30,3%	46,4%	46,6%
Põlvamaa	11,7%	11,0%	-19,7%	18,7%	29,9%	42,4%	53,6%
Pärnumaa	9,4%	8,7%	-17,6%	20,1%	30,6%	43,0%	47,4%
Raplamaa	11,6%	10,9%	-18,5%	21,5%	31,4%	48,4%	53,8%
Saaremaa	7,4%	6,8%	-15,2%	18,9%	27,6%	48,8%	48,7%
Tartumaa	13,7%	13,1%	-15,5%	25,0%	39,0%	58,9%	56,9%
Valgamaa	12,1%	11,5%	-20,4%	21,2%	28,6%	40,3%	49,9%
Viljandimaa	11,0%	10,4%	-20,5%	19,1%	29,9%	45,8%	51,1%
Võrumaa	7,7%	7,1%	-18,1%	21,6%	29,4%	41,7%	53,6%

Tabelis 8 on sama võrdlus toodud maakondade lõikes.

Laekumise kasv on kõigil maakondadel positiivne.

Kõrgeim kasv võrdluses 2017 aastaga on päris üllatavalt Ida-Virumaal ja madalaim Läänemaal.

2016 aasta võrdluses suurim kasv Tartumaal ja madalaim jälle Läänemaal.

2015 aasta võrdluses kõrgeim kasv Harjumaal ja madalaim jälle Läänemaal.

2014 aasta võrdluses kõrgeim kasv ikka Harjumaal ja madalaim ikka Läänemaal.

Sama näeme tabelis 9 mis kajastab eelnevat omavalitustüüpide ja nende suurusgruppide lõikes.

Kui eelmise aastaga võrreldes oli kõrgeim kasv väikelinnadel ja madalaim normaalse suurusega valdadel.

2017 aasta võrdluses kõrgeim ikka väikelinnadel ja madalaim normaalse suurusega valdadel.

2016 aasta võrdluses oli kõrgeim laekumine jälle samadel

Tabel 9	TM võrdlus						
	eelmise aastaga	võrreldava e.a.	eelmise kuuga	2017	2016	2015	2014
				sama perioodiga			
Vallad	11,3%	10,7%	-15,1%	23,0%	33,8%	51,7%	56,3%
Suured vallad	10,7%	10,1%	-11,4%	24,5%	35,8%	58,6%	61,4%
Keskmysed vallad	13,5%	12,8%	-15,3%	23,5%	34,1%	51,4%	54,4%
Normaalsed vallad	9,9%	9,3%	-16,7%	21,3%	31,7%	47,5%	53,7%
Saarvallad	12,5%	11,8%	-16,6%	25,3%	37,6%	54,0%	60,3%
Maakonnakeskused	12,6%	11,9%	-10,4%	24,6%	35,6%	55,6%	58,2%
Linnad KOKKU	13,7%	13,0%	-8,8%	25,9%	36,8%	57,0%	58,2%
Suured linnad	13,5%	12,8%	-8,6%	26,0%	37,5%	58,7%	60,3%
Keskmysed linnad	14,6%	13,9%	-9,8%	25,2%	32,0%	46,5%	46,5%
Väikesed linnad	15,1%	14,4%	-11,0%	26,1%	38,9%	58,6%	54,5%

omavalitustüüpide ja nende suurusgruppidel.

2015 aasta võrdluses oli suurim kasv nüüd suurtel linnadel ja väikseim keskmise suurusega linnadel.

2014 aasta võrdluses oli suurim kasv suurtel valdadel ja väikseim jälle keskmise suurusega linnadel.

KIIRÜLEVAADE JA LÜHIANALÜÜS TM KAHE KUU LAEKUMISEST

Teiseks vaatame kuidas tulumaks kohalikele omavalitsustele tervikuna laekus kahe kuu jooksul käesoleval aastal. Kahe kuu laekumise maht on peaaegu 200 milj.€.

Tabel 1	TM						
	II kuud			Saldo eelmise aastaga	Võrr. Saldo eelmise aastaga		
	2019	Võr. 2019	2018				
KOKKU	198 914 438	197 747 295	178 812 042	20 102 396	11,2%	18 935 253	10,6%

Eelmise aastaga võrreldes laekus tulumaksu kahe

kuuga 11,2% (20,1 milj.€) rohkem.

Tabel 2	TM						
	Jaan.			Saldo eelmise aastaga	Võrr. Saldo eelmise aastaga		
	2019	Võr. 2019	2018				
Harjumaa	105 992 611	105 370 693	94 232 461	11 760 150	12,5%	11 138 232	11,8%
Hiiumaa	1 467 919	1 459 306	1 331 356	136 563	10,3%	127 950	9,6%
Ida-Virumaa	14 805 227	14 718 356	13 102 474	1 702 753	13,0%	1 615 882	12,3%
Jõgevamaa	3 370 848	3 351 069	3 117 500	253 348	8,1%	233 569	7,5%
Järvamaa	4 089 986	4 065 988	3 766 255	323 731	8,6%	299 733	8,0%
Läänemaa	2 670 612	2 654 942	2 548 050	122 562	4,8%	106 892	4,2%
Lääne-Virumaa	7 565 013	7 520 625	7 072 700	492 313	7,0%	447 925	6,3%
Põlvamaa	3 031 479	3 013 692	2 779 871	251 608	9,1%	233 821	8,4%
Pärnumaa	10 699 904	10 637 122	9 824 309	875 595	8,9%	812 813	8,3%
Raplamaa	4 874 200	4 845 600	4 388 936	485 264	11,1%	456 664	10,4%
Saaremaa	4 559 097	4 532 346	4 297 270	261 827	6,1%	235 076	5,5%
Tartumaa	22 583 116	22 450 608	20 274 686	2 308 430	11,4%	2 175 922	10,7%
Valgamaa	3 191 776	3 173 048	2 895 836	295 940	10,2%	277 212	9,6%
Viljandimaa	5 846 911	5 812 604	5 319 484	527 427	9,9%	493 120	9,3%
Võrumaa	4 165 739	4 141 296	3 860 854	304 885	7,9%	280 442	7,3%
KOKKU	198 914 438	197 747 295	178 812 042	20 102 396	11,2%	18 935 253	10,6%

Võrreldavat liikmemaksu, kui laekumine on arvestatud eelmisel aastal kehtinud laekumise protsendiga, laekus 10,2% (18,9 milj.€) rohkem. Tabelis 2 olen välja toonud kogulaekumise maakondade lõikes. Nagu tabelist nähtub, on laekumine kõigile maakondadele positiivne.

Tulumaksu laekumise kasv võrreldes eelmise aastaga oli suurim Ida-Virumaale ja väikseim Lääne-

maale. Võrreldava tulumaksu laekumine oli kõige suurema ja väikseima kasvuga maakondade osas sama. Laekumise erinevus on siiski väga suur. Suurima ja väikseima kasvu vahe on peaaegu kolm korda.

Tabel 3	TM						
	Jaan.			Saldo eelmise aastaga	Võrr. Saldo eelmise aastaga		
	2019	Võr. 2019	2018				
Vallad	78 038 395	77 580 500	71 035 142	7 003 253	9,9%	6 545 358	9,2%
Suured vallad	18 402 833	18 294 853	16 639 731	1 763 102	10,6%	1 655 122	9,9%
Keskised vallad	21 487 846	21 361 765	19 436 086	2 051 760	10,6%	1 925 679	9,9%
Normaalsed vallad	31 063 831	30 881 562	28 575 832	2 487 999	8,7%	2 305 730	8,1%
Saarvallad	7 083 885	7 042 320	6 383 493	700 392	11,0%	658 827	10,3%
Maakonnakeskused	119 595 512	118 893 778	107 262 662	12 332 850	11,5%	11 631 116	10,8%
Linnad KOKKU	120 876 043	120 166 795	107 776 900	13 099 143	12,2%	12 389 895	11,5%
Suured linnad	101 846 538	101 248 947	90 744 014	11 102 524	12,2%	10 504 933	11,6%
Keskised linnad	16 407 923	16 311 649	14 719 380	1 688 543	11,5%	1 592 269	10,8%
Väikesed linnad	2 621 582	2 606 200	2 313 506	308 076	13,3%	292 694	12,7%

Tabelis 3 olen välja toonud kahe kuu kogulaekumise valdade ja linnade ning nende suurusgruppide lõikes.

Kogulaekumine oli kõigile gruppidele positiivne.

Suurim laekumise kasv oli võrreldes eelmise aasta kahe kuuga väikelinnadel, mis on sarnane veebruari laekumisega

mis oli üllatavalt suur.

Väiksem laekumise kasv oli normaalse suurusega valdadel. Vaadates võrreldavat laekumist, näeme et tendents ei ole muutunud. Laekumise kasv oli suurima ja väikseima osas sama.

Tabel 4	TM võrdlus					
	eelmise aastaga	võrreldava e.a.	2017	2016	2015	2014
			sama perioodiga			
KOV arv TM rohkem	79	79	79	79	79	79
KOV arv TM vähem	0	0	0	0	0	0
Linnad TM rohkem	15	15	15	15	15	15
Linnad TM vähem	0	0	0	0	0	0
Vallad TM rohkem	64	64	64	64	64	64
Vallad TM vähem	0	0	0	0	0	0
KOV arv TM vähem	0,0%	0,0%	0,0%	0,0%	0,0%	0,0%
Linnad TM vähem	0,0%	0,0%	0,0%	0,0%	0,0%	0,0%
Vallad TM vähem	0,0%	0,0%	0,0%	0,0%	0,0%	0,0%

	2019	2018	Kasv
Laekumine el.kohta	146,3	132,0	14,3
Linnad	148,7	133,0	15,7
Suured linnad	153,8	137,8	15,9
Keskised linnad	123,2	109,4	13,8
Väikelinnad	149,8	132,6	17,2
Maakonnakeskused	152,5	137,3	15,2
Vallad	142,7	130,4	12,3
Suured vallad	167,4	154,1	13,3
Normaalsed vallad	139,6	124,6	15,0
Saarvallad	135,5	118,6	16,9

Tabelis 4 on kajastatud omavalitsuste arv, kellele on tulumaksu kahe kuu jooksul laekunud vastavast perioodist rohkem või vähem ja välja toodud ka protsendid, millise osa need omavalitused vastast grupist moodustavad. Ja nii head pilti pole tihti näha, käesoleva aasta kahe kuu laekumiste poolest pole omavalitusi kellele oleks tulumaksu laekunud möödunud aastast ja teistest võrdlusperioodidest vähem.

Tabelis 6 olen toonud tulumaksu laekumise omavalituste gruppide lõikes elaniku kohta. Tulumaksu kasv elaniku koht oli kõigil gruppidel. Suurim kasv oli väikelinnadel ja saarvaldadel. Väiksem kasv valdadel tervikuna ja suurtel valdadel.

Tabel 7	TM võrdlus					
	eelmise aastaga	võrreldava e.a.	2017	2016	2015	2014
			sama perioodiga			
KOKKU	11,2%	10,6%	24,0%	33,7%	48,9%	53,7%

Järgmisena vaatame milline oli kahe kuu kogulaekumise võrdlus varasemate aastatega. Kogulaekumine vastavalt toodud tabelile 7 oli positiivne kõigi võrdlusperioodide suhtes.

Tabelis 8 olen toonud sama võrdluse maakondade lõikes.

Eelmist aastat ja võrreldavat laekumist eelmise aastaga vaatasime juba varem aga nüüd vaatame võrdlust varasemate aastatega.

2017 aasta võrdluses oli suurim kasv Harjumaal ja väiksem Läänemaal.

2016 aasta võrdluses suurim laekumise kasv ikka Harjumaal ja väiksem Läänemaal.

2015 aasta võrdluses oli laekumise juurdekasv suurim Harjumaal ja väiksem Ida-Virumaal.

2014 aasta võrdluses suurim juurdekasv Harjumaal ja väiksem nüüd jälle Läänemaal.

Tabel 8	TM võrdlus					
	eelmise aastaga	võrreldava e.a.	2017	2016	2015	2014
			sama perioodiga			
Harjumaa	12,5%	11,8%	25,9%	36,9%	54,0%	60,6%
Hiiumaa	10,3%	9,6%	23,0%	33,5%	40,6%	53,0%
Ida-Virumaa	13,0%	12,3%	24,1%	28,1%	36,1%	35,8%
Jõgevamaa	8,1%	7,5%	18,0%	25,0%	38,1%	44,9%
Järvamaa	8,6%	8,0%	20,6%	28,9%	40,2%	44,2%
Läänemaa	4,8%	4,2%	14,8%	20,9%	34,3%	35,6%
Lääne-Virumaa	7,0%	6,3%	20,3%	29,8%	41,4%	45,0%
Põlvamaa	9,1%	8,4%	21,3%	30,0%	41,6%	51,6%
Pärnumaa	8,9%	8,3%	21,9%	30,7%	44,0%	48,7%
Raplamaa	11,1%	10,4%	23,0%	31,6%	47,3%	51,7%
Saaremaa	6,1%	5,5%	19,9%	26,6%	45,2%	45,4%
Tartumaa	11,4%	10,7%	24,0%	35,7%	51,4%	52,4%
Valgamaa	10,2%	9,6%	20,0%	28,3%	42,1%	48,5%
Viljandimaa	9,9%	9,3%	19,2%	28,5%	42,9%	47,9%
Võrumaa	7,9%	7,3%	20,9%	28,2%	43,3%	53,8%

Tabel 9	TM võrdlus					
	eelmise aastaga	võrreldava e.a.	2017	2016	2015	2014
			sama perioodiga			
Vallad	9,9%	9,2%	23,1%	32,6%	48,3%	53,4%
Suured vallad	10,6%	9,9%	25,5%	36,0%	54,9%	58,2%
Keskised vallad	10,6%	9,9%	22,5%	31,6%	46,2%	49,9%
Normaalsed vallad	8,7%	8,1%	21,4%	30,6%	45,1%	51,6%
Saarvallad	11,0%	10,3%	25,9%	36,5%	52,7%	60,9%
Maakonnakeskused	11,5%	10,8%	24,1%	34,2%	49,6%	55,0%
Linnad KOKKU	12,2%	11,5%	24,6%	34,5%	49,2%	53,9%
Suured linnad	12,2%	11,6%	25,1%	35,6%	51,4%	56,7%
Keskised linnad	11,5%	10,8%	21,5%	27,5%	37,0%	39,0%
Väikesed linnad	13,3%	12,7%	25,9%	36,6%	51,1%	51,3%

Sarnast võrdlust vaatame ka omavalituste suurusgruppide lõikes.

2017 aasta võrdluses oli suurima juurdekasv väikestel linnadel ja väikseim normaalse suurusega valdadel.

2016 aasta võrdluses suurim ikka väikelinnadel ja väikseim keskmise suurusega linnadel.

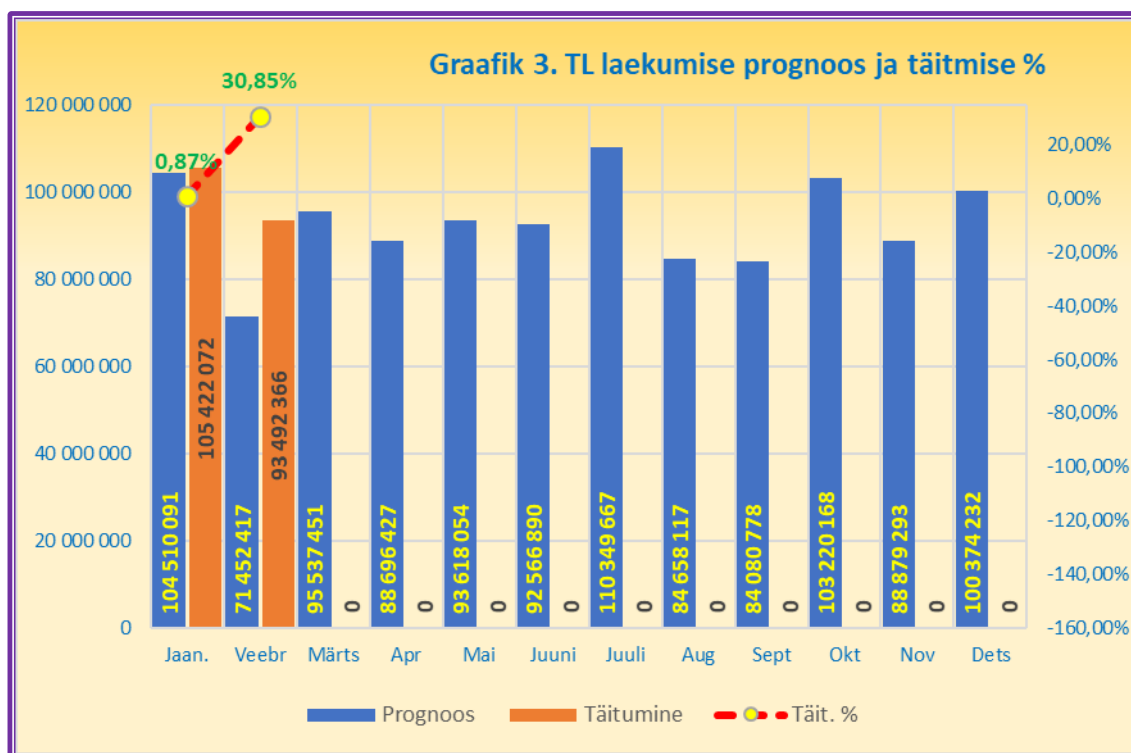
2015 aasta võrdluses suurim juurdekasv suurtel valdadel ja väikseim keskmise suurusega linnadel.

2014 aasta võrdluses oli suurima kasvuga

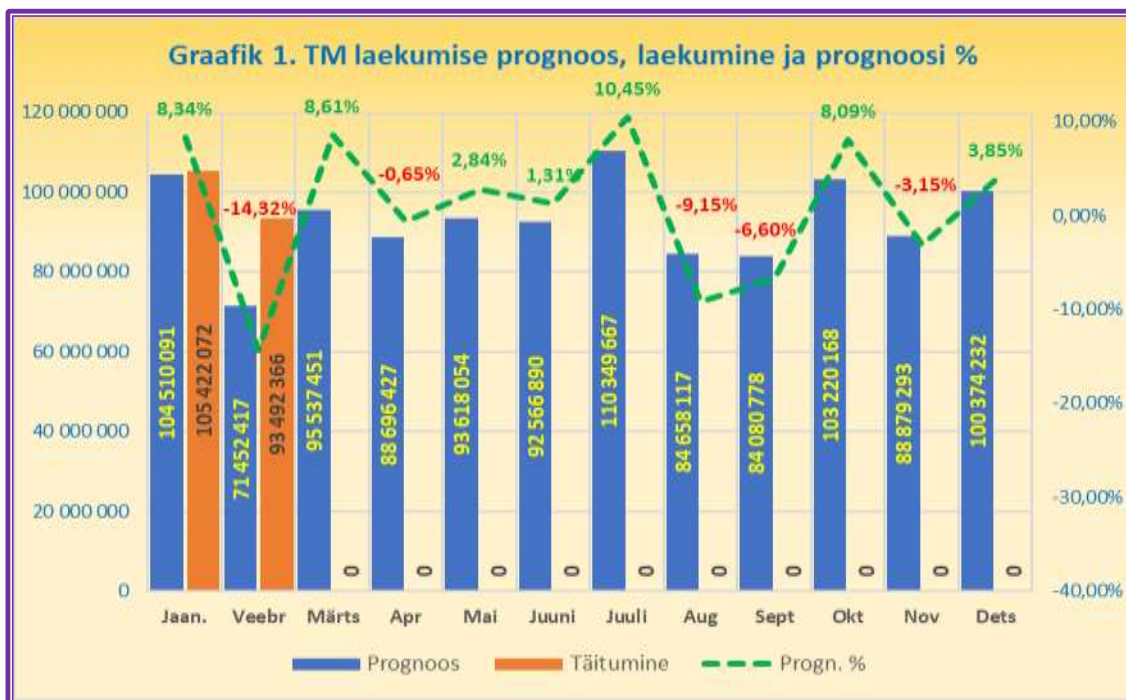
jälle saarvallad ja väikseima kasvuga keskmise suurusega linnad.

KIIRÜLEVAADE JA LÜHIANALÜÜS PROGNOOSI KOHTA

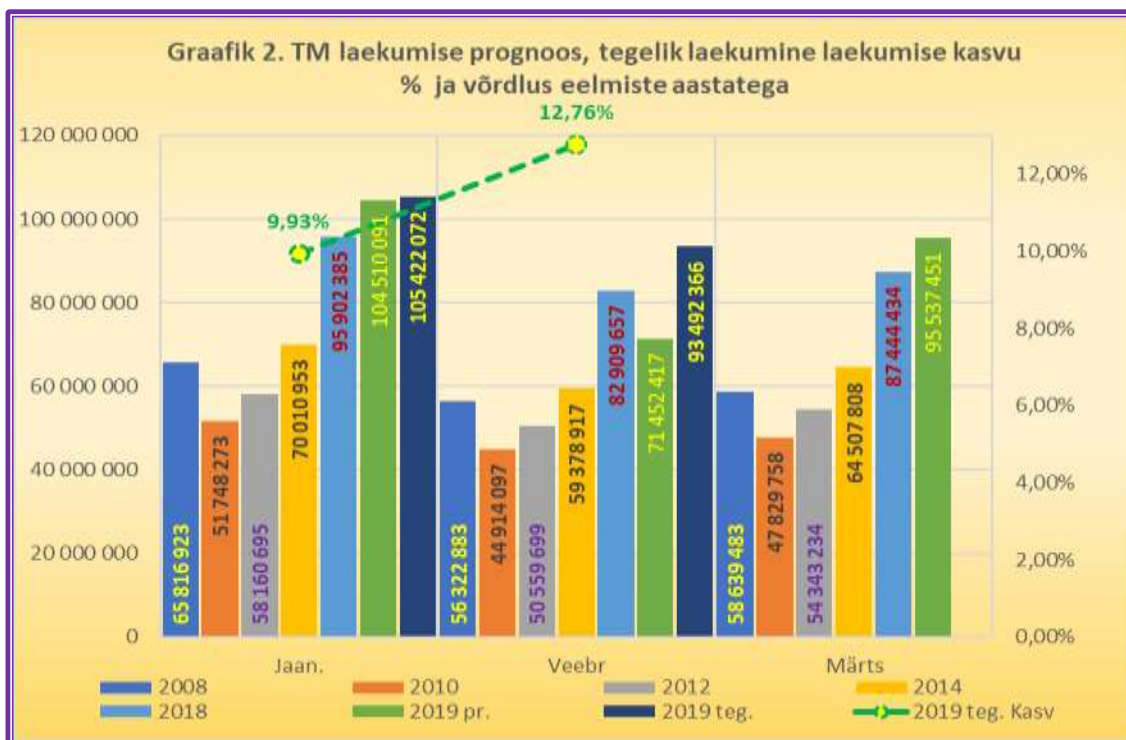
Graafikul kolm olen välja toonud tulumaksu laekumise prognoosi milleks sellel aastal kasutasin lühemat perioodi kui eelmisel aastal ja tegeliku laekumise, ning laekumise kasvu võrreldes prognoosiga.



Nagu graafikult näeme, siis jaanuari prognoos läks täppi, veebruari oma aga täielikult mööda ja see tule-nes täiesti ootamatult suurest tulumaksu laekumisest võrreldes eelmiste aastate keskmisega.

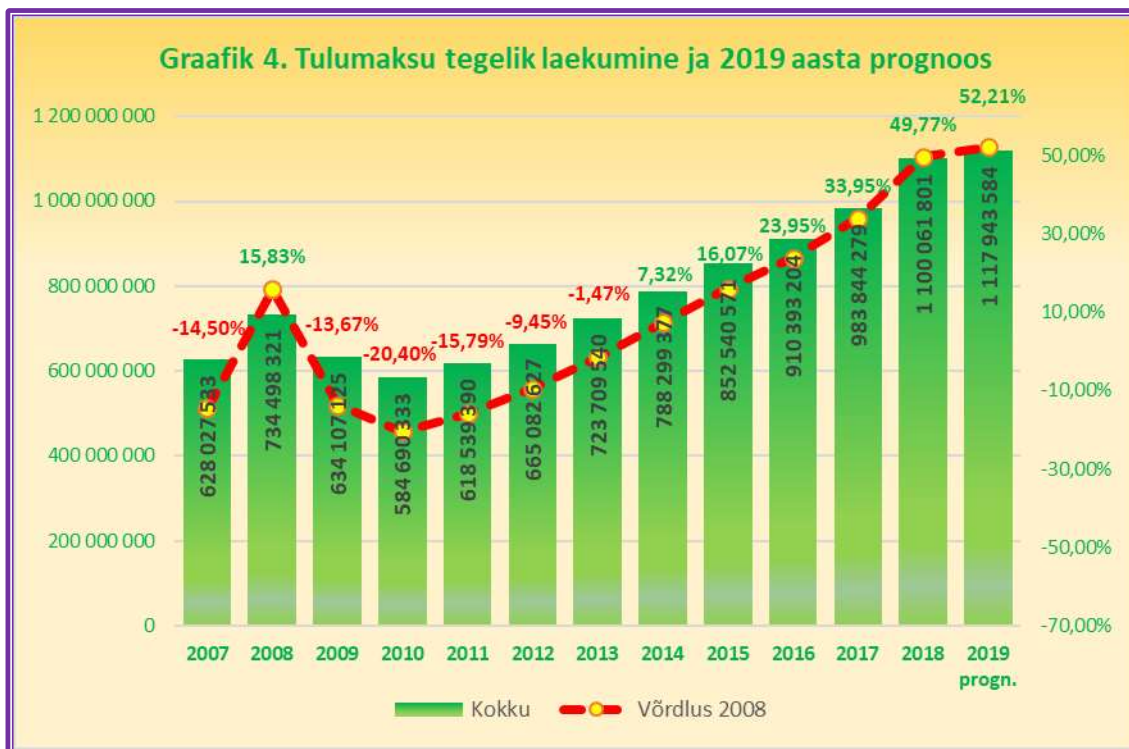


Järgmisel graafikul (Graafik 1) võrdleme ikka veel prognoosi ja oleme siia juurde toonud prognoosi kasvu võrreldes eelmise kuuga. Seega märtsi kasv peaks olema positiivne.



Graafik kaks näitab meile eelnevate aastate tulumaksu kogulaekumist, eelmise ja analüüsitava kuu tegelikku laekumist ja ka kõigi kuude prognoosi ning paremal teljel tulumaksu laekumise tegelikku kasvu võrreldes eelmise aastaga.

Viimasel (Graafik 4) olen toonud kogu aasta laekumise prognoosi ja võrdluse varasemate aastatega ning laekumise kasvu võrdluses 2008 aastaga.



Kui varasemate aastate laekumise kasv alates 2014 aastast oli märkimisväärne, siis 2019 aastaks näitab prognoos juba aeglasemat kasvu, alla 3% võrreldes eelmise aastaga.

Soovin kõigile eelarve planeerijatele ja kavandajatele jõudu ja edu.