

ANALÜÜS 03  
09.APRILL 2019



# LÜHIANALÜÜS

**MÄRTSIS 2019**

AUTOR: MÄRT MOLL  
EESTI LINNADE JA VALDADE LIIT  
NÕUNIK

## LÜHIANALÜÜS

Analüüsis käsitleme märtsis kohalikele omavalitsustele laekunud tulumaksu. Võrdleme seda eelmise aasta märtsiga nii tänases seisus kui eelmisel aastal kehtinud tulumaksu eraldamise protsendi arvutusega aga ka eelmise kuu laekumisega. Toome võrdluse ka varajasema viie aasta märtsi laekumisega.

Tabel 1	TM								
	Jaan.			Saldo eelmise aastaga	Võrr. Saldo eelmise aastaga laek.%	Saldo eelmise kuuga			
	2019	Võr. 2019	2018						
KOKKU	92 425 550	91 883 237	87 444 434	4 981 116	5,7%	4 438 803	5,1%	-1 066 816	-1,1%

Tabelist näeme milline oli laekumine tervikuna omavalitsustele. Eelmise aastaga võrreldes oli laekumine suurem peaaegu 5 mln.€, 5,7%. Arvestades eelmisel aastal kehtinud tulumaksu eraldamise protsenti oli käesoleva aasta laekumine eelmisest aastast suurem üle 4,4 mln. € ehk 5,1%. Samas eelmisest kuust oli laekumine väiksem üle 1 mln.€, ehk -1,1%.

Tabel 2	TM								
	Jaan.			Saldo eelmise aastaga	Võrr. Saldo eelmise aastaga	Saldo eelmise kuuga			
	2019	Võr. 2019	2018						
Harjumaa	50 012 422	49 718 971	46 609 217	3 403 205	7,3%	3 109 754	6,7%	-878 883	-1,7%
Hiiumaa	700 880	696 768	645 533	55 347	8,6%	51 235	7,9%	23 616	3,5%
Ida-Virumaa	6 147 246	6 111 177	6 408 907	-261 661	-4,1%	-297 730	-4,6%	-1 118 536	-15,4%
Jõgevamaa	1 555 575	1 546 448	1 489 602	65 973	4,4%	56 846	3,8%	45 520	3,0%
Järvamaa	1 881 988	1 870 945	1 762 013	119 975	6,8%	108 932	6,2%	55 253	3,0%
Läänemaa	1 234 137	1 226 896	1 198 363	35 774	3,0%	28 533	2,4%	22 022	1,8%
Lääne-Virumaa	3 499 961	3 479 425	3 289 045	210 916	6,4%	190 380	5,8%	80 416	2,4%
Põlvamaa	1 380 118	1 372 020	1 314 265	65 853	5,0%	57 755	4,4%	29 611	2,2%
Pärnumaa	5 042 166	5 012 581	4 818 075	224 091	4,7%	194 506	4,0%	208 097	4,3%
Raplamaa	2 244 736	2 231 565	2 108 826	135 910	6,4%	122 739	5,8%	56 149	2,6%
Saaremaa	2 196 893	2 184 003	2 112 509	84 384	4,0%	71 494	3,4%	104 428	5,0%
Tartumaa	10 462 617	10 401 227	9 901 980	560 637	5,7%	499 247	5,0%	118 390	1,1%
Valgamaa	1 476 574	1 467 910	1 403 746	72 828	5,2%	64 164	4,6%	61 788	4,4%
Viljandimaa	2 672 030	2 656 352	2 536 991	135 039	5,3%	119 361	4,7%	83 287	3,2%
Võrumaa	1 918 207	1 906 952	1 845 362	72 845	3,9%	61 590	3,3%	42 026	2,2%
KOKKU	92 425 550	91 883 237	87 444 434	4 981 116	5,7%	4 438 803	5,1%	-1 066 816	-1,1%

Kui me vaatame kogulaekumist maakondade lõikes, näeme et võrdluses eelmise aastaga oli laekumine väiksem vaid Ida-Virumaa omavalitsustele tervikuna ja seda üle -4%. Sama tulemus on ka võrdlevas tulumaksu arvestuses kui käesoleva aasta laekumise arvestame ümber eelmisel aastal kehtinud tulumaksu laekumise protsendiga.

Võrdluse eelmise kuuga kui kogulaekumine tervikuna oli väiksem, siis näeme et see tekkis vaid Harjumaa ja Ida-Virumaa vähemlaekumise arvel. Sealjuures Ida-Virumaa laekumine oli isegi -15,4% madalam veebruari laekumisest. Kelle alalaekumine siis mõjutas enima kogulaekumise alalaekumist. Need olid Tallinn 1,4 mln., Kohtla-Järve ja Narva linnad üle 400 tuh. ja Jõhvi vald üle 150 tuh. euroga. See et teiste omavalitsuste laekumine oli kõrgem veebruarist tegi kogulaekumise tervikuna väiksemaks nende omavalitsuste vähemlaekumisest.

Järgnevalt vaatame tulumaksu laekumist omavalitsusliikide ja nende suurusgruppide lõikes. Selles arvestuses võrdluses eelmise aastaga oli laekumine positiivne. Samas aga eelmise kuu võrdluses oli

Tabel 3	TM								
	Jaan.			Saldo eelmise aastaga		Võrr. Saldo eelmise aastaga		Saldo eelmise kuuga	
	2019	Võr. 2019	2018						
<b>Vallad</b>	<b>36 918 042</b>	<b>36 701 423</b>	<b>34 306 208</b>	<b>2 611 834</b>	<b>8%</b>	<b>2 395 215</b>	<b>7%</b>	<b>1 077 939</b>	<b>3%</b>
Suured vallad	8 934 874	8 882 448	8 255 909	678 965	8,2%	626 539	7,6%	287 871	3,3%
Keskmysed vallad	10 031 145	9 972 287	9 386 831	644 314	6,9%	585 456	6,2%	179 562	1,8%
Normaalsed vallad	14 651 427	14 565 459	13 527 232	1 124 195	8,3%	1 038 227	7,7%	531 042	3,8%
Saarvallad	3 300 596	3 281 230	3 136 236	164 360	5,2%	144 994	4,6%	79 464	2,5%
<b>Maakonnakeskused</b>	<b>55 542 165</b>	<b>55 216 268</b>	<b>52 826 155</b>	<b>2 716 010</b>	<b>5,1%</b>	<b>2 390 113</b>	<b>4,5%</b>	<b>-973 904</b>	<b>-1,7%</b>
<b>Linnad KOKKU</b>	<b>55 507 508</b>	<b>55 181 814</b>	<b>53 138 226</b>	<b>2 369 282</b>	<b>4,5%</b>	<b>2 043 588</b>	<b>3,8%</b>	<b>-2 144 755</b>	<b>-3,7%</b>
Suured linnad	47 039 342	46 763 336	44 929 850	2 109 492	4,7%	1 833 486	4,1%	-1 597 412	-3,3%
Keskmysed linnad	7 260 713	7 218 110	7 053 871	206 842	2,9%	164 239	2,3%	-520 498	-6,7%
Väikesed linnad	1 207 453	1 200 368	1 154 505	52 948	4,6%	45 863	4,0%	-26 845	-2,2%

laekumine kõigile linnalistele omavalitusgruppidele negatiivne vallalistele omavalituste suurusgruppidele aga positiivne.

Tabel 4	TM võrdlus						
	eelmise aastaga	võrreldava e.a.	eelmise kuuga	2017	2016	2015	2014
				sama perioodiga			
<b>KOV arv TM rohkem</b>	<b>70</b>	<b>69</b>	<b>65</b>	<b>78</b>	<b>78</b>	<b>76</b>	<b>79</b>
<b>KOV arv TM vähem</b>	<b>9</b>	<b>10</b>	<b>14</b>	<b>1</b>	<b>1</b>	<b>3</b>	<b>0</b>
<b>Linnad TM rohkem</b>	<b>12</b>	<b>12</b>	<b>10</b>	<b>15</b>	<b>14</b>	<b>12</b>	<b>15</b>
<b>Linnad TM vähem</b>	<b>3</b>	<b>3</b>	<b>5</b>	<b>0</b>	<b>1</b>	<b>3</b>	<b>0</b>
<b>Vallad TM rohkem</b>	<b>58</b>	<b>57</b>	<b>56</b>	<b>63</b>	<b>64</b>	<b>64</b>	<b>64</b>
<b>Vallad TM vähem</b>	<b>6</b>	<b>7</b>	<b>8</b>	<b>1</b>	<b>0</b>	<b>0</b>	<b>0</b>
<b>KOV arv TM vähem</b>	<b>11,4%</b>	<b>12,7%</b>	<b>17,7%</b>	<b>1,3%</b>	<b>1,3%</b>	<b>3,8%</b>	<b>0,0%</b>
<b>Linnad TM vähem</b>	<b>20,0%</b>	<b>20,0%</b>	<b>33,3%</b>	<b>0,0%</b>	<b>6,7%</b>	<b>20,0%</b>	<b>0,0%</b>
<b>Vallad TM vähem</b>	<b>9,4%</b>	<b>10,9%</b>	<b>12,5%</b>	<b>1,6%</b>	<b>0,0%</b>	<b>0,0%</b>	<b>0,0%</b>

Tabelis 4 olen välja toonud selle millistes omavalitusgruppides asuvate omavalituste laekumine oli väiksem ja suurem ning milline oli nende omavalituste % sellest omavalitusgrupist.

Näeme et võrdluses eelmise aastaga oli 9 omavalituse laekumine väiksem, nendest 3 linna ja 6 valda.

Võrreldavaid laekumisi arvestades oli laekumine

väiksem 10 omavalitusel, sh 3 linnal ja 7 vallal. Eelmise kuu võrdluses oli neid omavalitusi 14, sh. 5 linna + Tallinn ja 8 valda.

Varasemate aastate võrdluses oli omavalitusi kellele käesoleva aasta märtsis laekus tulumaksu vähem, üllatavalt vähe, 2017 ja 2016 aasta võrdluses vaid 1, 2015 aasta võrdluses 3 ja 2014 aasta võrdluses polnud ühtegi.

Tabel 9	TM võrdlus						
	eelmise aastaga	võrreldava e.a.	eelmise kuuga	2017	2016	2015	2014
				sama perioodiga			
<b>Vallad</b>	<b>8%</b>	<b>7%</b>	<b>3%</b>	<b>18%</b>	<b>33%</b>	<b>26%</b>	<b>46%</b>
Suured vallad	8,2%	7,6%	3,3%	19,3%	36,7%	28,7%	50,5%
Keskmysed vallad	6,9%	6,2%	1,8%	18,3%	31,2%	24,1%	41,3%
Normaalsed vallad	8,3%	7,7%	3,8%	17,6%	31,4%	26,1%	44,6%
Saarvallad	5,2%	4,6%	2,5%	21,1%	36,5%	29,5%	52,0%
<b>Maakonnakeskused</b>	<b>5,1%</b>	<b>4,5%</b>	<b>-1,7%</b>	<b>16,4%</b>	<b>31,2%</b>	<b>23,2%</b>	<b>42,9%</b>
<b>Linnad KOKKU</b>	<b>4,5%</b>	<b>3,8%</b>	<b>-3,7%</b>	<b>15,8%</b>	<b>29,7%</b>	<b>21,8%</b>	<b>41,7%</b>
Suured linnad	4,7%	4,1%	-3,3%	16,4%	31,2%	23,4%	44,4%
Keskmysed linnad	2,9%	2,3%	-6,7%	11,8%	20,6%	12,1%	27,0%
Väikesed linnad	4,6%	4,0%	-2,2%	15,9%	33,1%	24,4%	38,0%

Vaadates kogulaekumise võrdlust omavalitustüüpide ja nende suurusgruppide lõikes eelmiste aastatega tabelis 9 näeme et siin on laekumine käesoleva aasta märtsis kõrgem kõigi võrdlusaastate märtsist.

Tabel 7	TM võrdlus						
	eelmise aastaga	võrrel-dava e.a.	eelmise kuuga	2017	2016	2015	2014
				sama perioodiga			
<b>KOKKU</b>	<b>5,7%</b>	<b>5,1%</b>	<b>-1,1%</b>	<b>16,8%</b>	<b>31,0%</b>	<b>23,6%</b>	<b>43,3%</b>

Kui vaatame võrdlust eelmiste aastate kogulaekumisega, siis näeme et käesoleva aasta märtsi kogulaekumine oli suurem kõigi varasemate võrdlusaastate märtsist.

Tabel 8	TM võrdlus						
	eelmise aastaga	võrrel-dava e.a.	eelmise kuuga	2017	2016	2015	2014
				sama perioodiga			
Harjumaa	7,3%	6,7%	-1,7%	19,5%	34,9%	28,6%	50,2%
Hiiumaa	8,6%	7,9%	3,5%	16,9%	34,0%	21,7%	30,5%
Ida-Virumaa	-4,1%	-4,6%	-15,4%	6,3%	13,7%	3,2%	20,7%
Jõgevamaa	4,4%	3,8%	3,0%	11,7%	26,4%	20,9%	34,1%
Järvamaa	6,8%	6,2%	3,0%	13,8%	27,8%	20,5%	36,1%
Läänemaa	3,0%	2,4%	1,8%	9,6%	19,6%	9,4%	26,1%
Lääne-Virumaa	6,4%	5,8%	2,4%	16,6%	27,0%	18,4%	38,1%
Põlvamaa	5,0%	4,4%	2,2%	15,1%	28,6%	16,9%	33,3%
Pärnumaa	4,7%	4,0%	4,3%	15,0%	29,1%	19,5%	38,3%
Raplamaa	6,4%	5,8%	2,6%	15,8%	31,9%	23,9%	40,6%
Saaremaa	4,0%	3,4%	5,0%	13,1%	33,4%	19,3%	38,1%
Tartumaa	5,7%	5,0%	1,1%	16,7%	31,4%	25,1%	45,2%
Valgamaa	5,2%	4,6%	4,4%	11,0%	27,8%	19,3%	31,6%
Viljandimaa	5,3%	4,7%	3,2%	18,3%	27,0%	22,9%	37,9%
Võrumaa	3,9%	3,3%	2,2%	14,8%	27,8%	19,8%	39,1%

Tulumaksu laekumine võrdluses varasemate aastatega maakondade lõikes on pilt sarnane, vähemlaekumist pole ühelgi maakonnal selles võrdluses.

Tabelis 5 olen toonud 10 omavalitust kellele laekus märtsis kõige rohkem ja kõige vähem tulumaksu võrdluses eelmise aasta märtsiga.

Omavalituste hulgas kellele laekus tulumaksu võrdluses eelmise aasta märtsiga kõige enam on esimese ja kümnenda laekumise kasvu suuruse vahe kahekordne, nendele kellele võrdluse laekus tulumaksu eelmise aasta märtsist vähem oli esimese ja kümnenda laekumise suuruse kasvu vahe tohtu, üle 20 %.

Tabel 5	10 suurima laekumise kasvu % omavalitsust veebruaris 2019			10 väikseima laekumise kasvu % omavalitsust veebruaris 2019		
	Harjumaa	Saku vald	22,1%	Läänemaa	Vormsi vald	-28,9%
Harjumaa	Harku vald	17,4%	Ida-Virumaa	Narva linn	-8,0%	
Saaremaa	Muhu vald	16,8%	Ida-Virumaa	Kohtla-Järve linn	-5,4%	
Valgamaa	Otepää vald	16,3%	Pärnumaa	Kihnu vald	-3,5%	
Harjumaa	Raasiku vald	15,5%	Ida-Virumaa	Sillamäe linn	-3,2%	
Tartumaa	Luunja vald	14,9%	Pärnumaa	Saarde vald	-3,0%	
Harjumaa	Rae vald	14,4%	Valgamaa	Valga vald	-2,1%	
Saaremaa	Ruhnu vald	13,1%	Ida-Virumaa	Jõhvi vald	-1,4%	
Tartumaa	Kambja vald	11,5%	Lääne-Virumaa	Viru-Nigula vald	-1,2%	
Lääne-Virumaa	Vinni vald	11,1%	Lääne-Virumaa	Kadrina vald	0,5%	

Sealhulgas kümne omavalituse hulgas kellele laekus tulumaksu eelmisest aastast vähem oli 4 omavalitust Ida-Virumaalt, 2 Lääne-Virumaalt ja Pärnumaalt, 1 Läänemaalt ja Valgamaalt.

Nende hulgas kellele laekus tulumaksu eelmise aasta märtsist rohkem oli 4 omavalitsust Harjumaalt, 2 Saaremaalt ja Tartumaalt, 1 Valga ja Lääne-Virumaalt.

Tabel 6	2019	2018	Kasv
<b>Laekumine el.kohta</b>	<b>68,0</b>	<b>64,5</b>	<b>3,4</b>
<b>Linnad</b>	<b>68,3</b>	<b>65,6</b>	<b>2,7</b>
Suured linnad	71,0	68,2	2,8
Keskised linnad	54,5	52,4	2,1
Väikelinnad	69,0	66,2	2,8
<b>Maakonnakeskused</b>	<b>70,8</b>	<b>67,6</b>	<b>3,2</b>
<b>Vallad</b>	<b>67,5</b>	<b>63,0</b>	<b>4,5</b>
Suured vallad	81,3	76,5	4,8
Suurepoolsed vallad	65,2	61,2	4,0
Normaalsed vallad	63,9	59,0	4,9
Saarvallad	61,5	58,3	3,2

Tabelis 6 olen välja toonud selle kuidas on muutunud tulumaksu laekumine elaniku kohta võrdluses eelmise aasta märtsiga.

Kui kogulaekumine oli käesoleva aasta märtsis 3,4€ kõrgem eelmisest aastast, siis

Linnade laekumine oli suurem vaid 2,7€ ja valdadel oli see 4,5€.

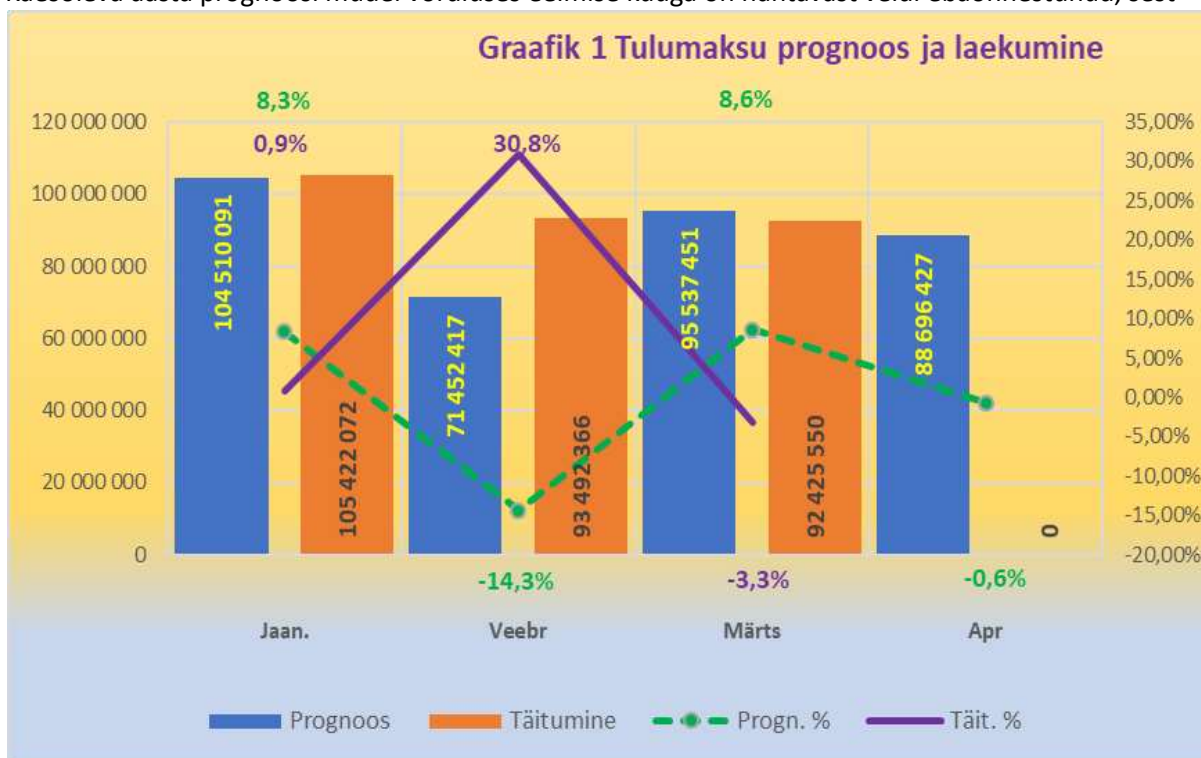
Kõige suurem oli laekumise kasv elaniku koht anormaalse suurusega valdades, 4,9€. ja väikseim keskmise suurusega linnadel, 2,1€.

Maakonnakeskuste laekumise suurenemine elaniku kohta oli 3,2 €.

Järgnevalt esitlen kolme erinevat graafikut, kus on toodud üldistused kogulaekumise kohta, võrdlused varasemate aastate ja perioodiga ning prognoosid laekumise kohta.

**Graafikul 1** on kujutatud tulumaksu tegelik laekumine ja prognoos ning milline on prognoosi muutus võrdluses eelmise kuuga protsentides.

Käesoleva aasta prognoosi mudel võrdluses eelmise kuuga on nähtavast veidi ebaõnnestunud, sest



esimese kolme kuu prognoos pole eriti täpne.

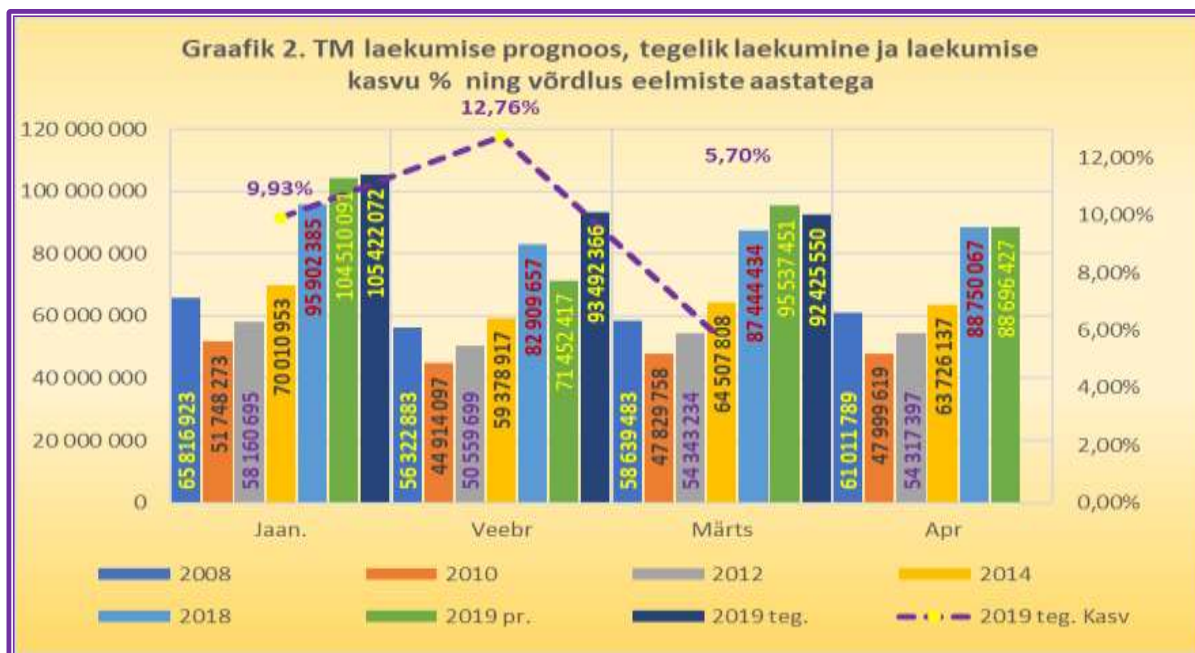
Jaauari prognoos näitas tulumaksu võimalikku kasvu +8,3% tegelikkuses oli kasv vaid +0,9%, veebruaris oli võimalik prognoos -14,3%, tegelik täitmine aga võrreldes prognoosiga +30,8%, märtsis prognoos +8,6%, tegelik toime võrreldes prognoosiga -3,3%.

Näeme, et märtsi prognoosi kohaselt oleks pidanud märtsi laekumine olema veebruarist kõrgem, tegelikult oli see aga madalam.

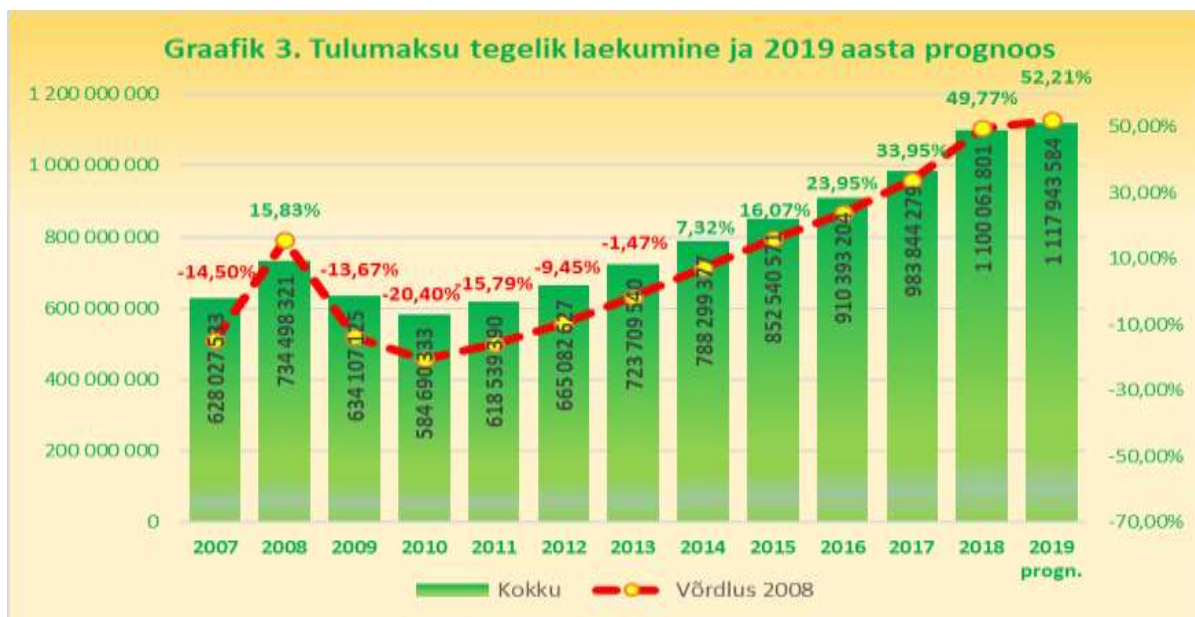
Aprilli laekumine peaks olema aga märtsis veidi madalam. Vaatame kuidas tegelikkuses laekumine siiski kujuneb, ja kui ka siis on prognoos väga erinev, lähen tagasi prognoosi juurde kus selle aluseks on 1o aasta tegelik laekumine kuude lõikes.



**Graafik 2** olen kujutanud tulumaksu laekumist aasta eelnevatel kuudel jooksval kuul ja tulevasel kuul aastatel 2008, 2010, 2012, 2014, 2018 ja 2019 tegelik laekumine koos prognoosiga ja tegelikku kasvu % võrreldes eelmise aasta sama kuuga.



Lõpuks **kolmandal graafikul** olen kujutanud võimalikku laekumist aasta lõpuks ja selle võrdlust eelmiste aastatega.



Tulumaksu laekumine peaks aasta lõpuks kasvama siiski vähemalt 3,5% ja olema 2008 aasta laekumisest suurem 52,21%.

Soovin edu kõigile eelarve laekumiste prognoosijatele ja eelarve koostajatele.