



SOTSIAALMINISTEERIUM

Sotsiaalvaldkonna kriisinäitajate ülevaade

Analüüsi ja statistika osakond

07.05.2020

Teema: Majanduslik toimetulek/vaesus

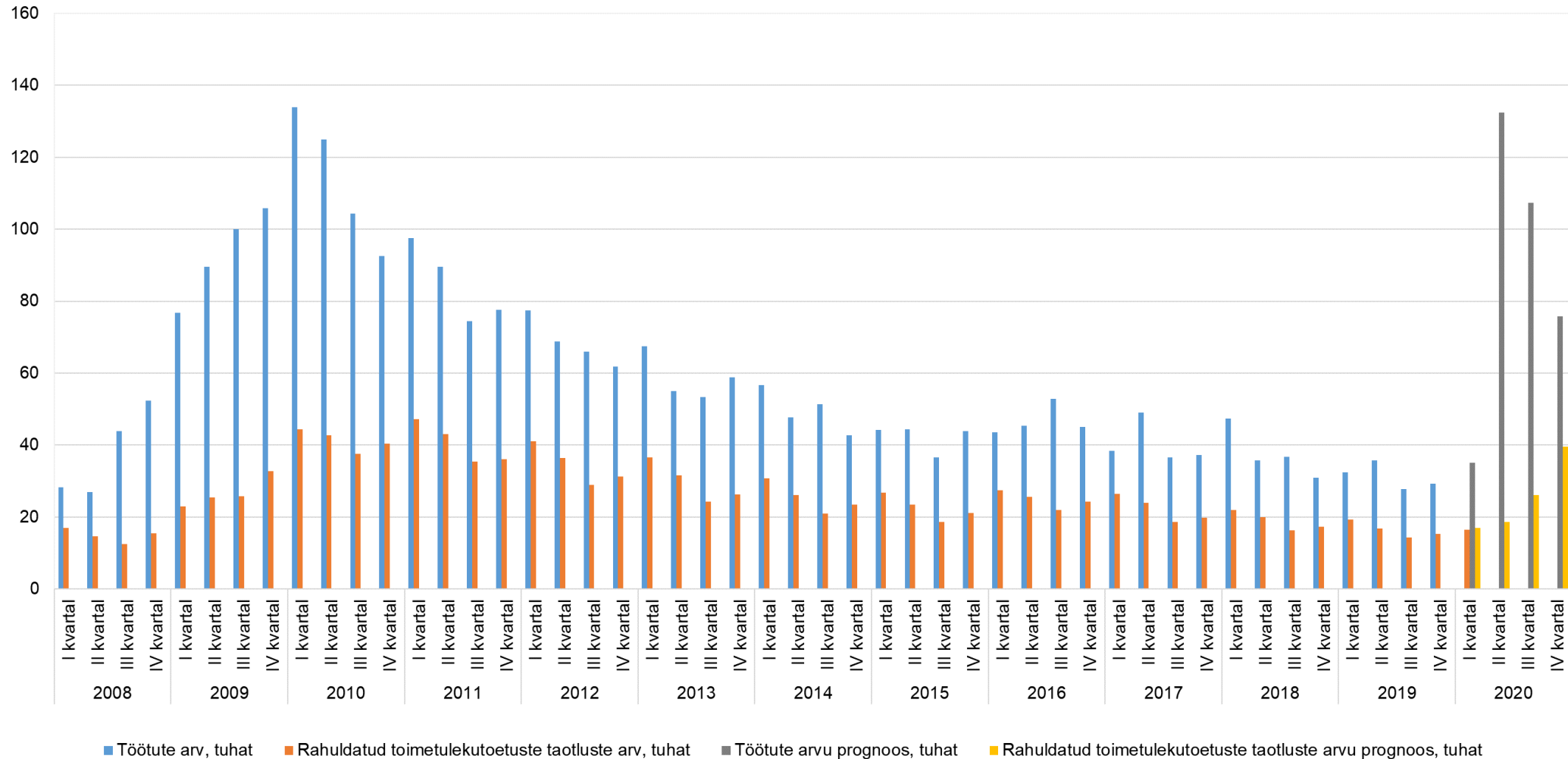
Näitajad, mida jälgitakse:

| Näitaja | Väärtus | Klassifikaatorid | Sagedus | Allikas, andmete omanik | Kommentaariid |
|----------------------------------|---------|--|------------------------------------|-------------------------|---|
| Suhteline vaesus | arv, % | sugu, vanuserühm, rahvus, KOV (minimaalselt maakond), puue ja töövõime | kuu (puue ja töövõime kord aastas) | Statistikaamet | Vajab arendust, STAT ametiga läbirääkimine käib |
| Absoluutne vaesus | arv, % | sugu, vanuserühm, rahvus, KOV (minimaalselt maakond), puue ja töövõime | kuu (puue ja töövõime kord aastas) | Statistikaamet | Vajab arendust, STAT ametiga läbirääkimine käib |
| Toimetulekutoetuse saajad | arv | leibkonnatüüp, leibkonnaliikmed - soo ja vanuse järgi; KOV | kuu, kvartal | Sotsiaalkindlustusamet | |

Teema: Majanduslik toimetulek/vaesus

Näitaja: Toimetulekutoetuse saajad

Töötute arv ja rahuldatud toimetulekutoetuste arv kvartalis

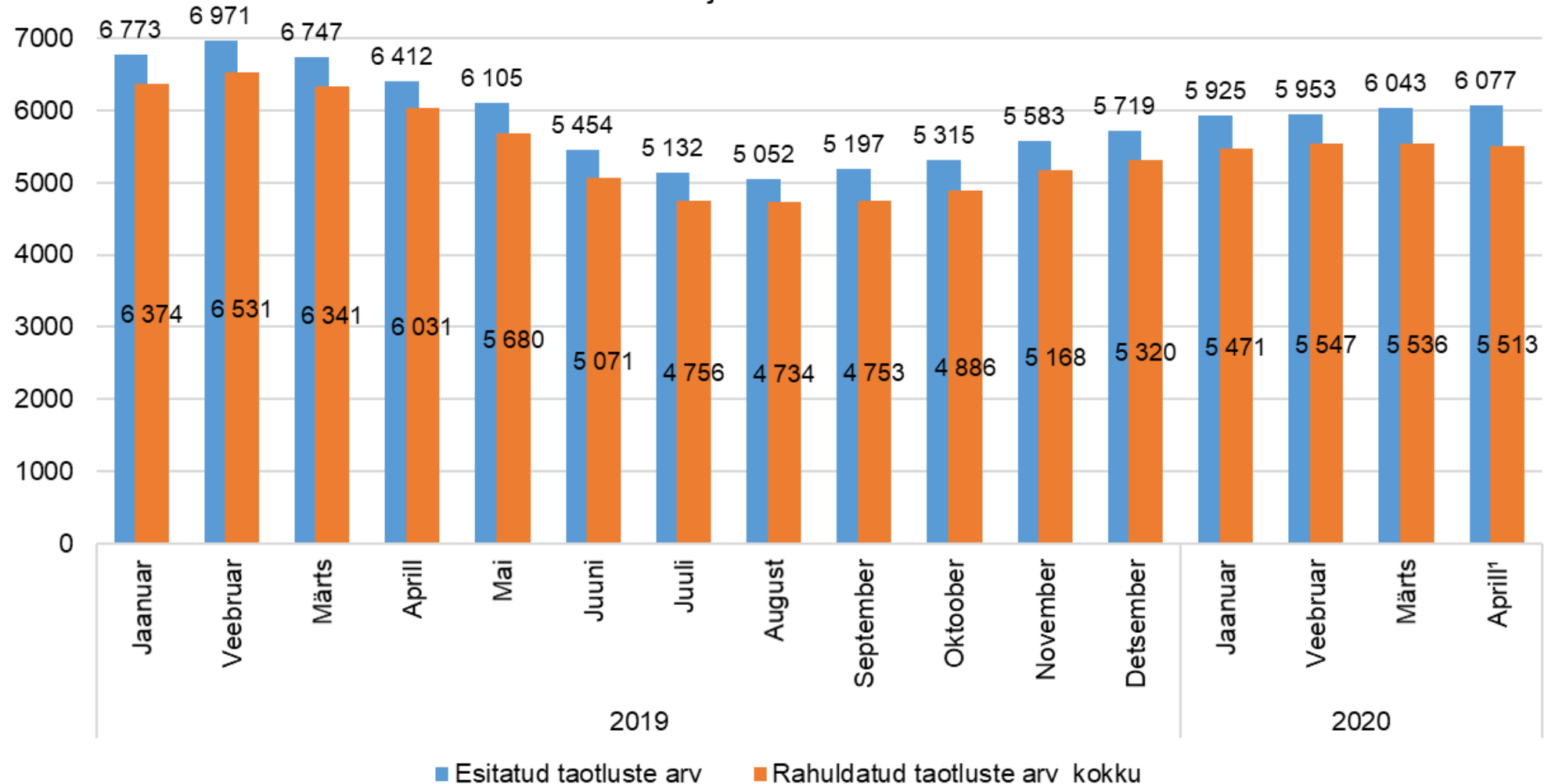


Allikas: Statistikaamet, Rahandusministeeriumi majandusprognoos kevad 2020; Sotsiaalministeeriumi toimetulekutoetuse prognoos, Sotsiaalkindlustusameti STARi andmed

Teema: Majanduslik toimetulek/vaesus

Näitaja: Toimetulekutoetuse saajad

Toimetulekutoetuse esitatud ja rahuldatud taotluste arv kuude lõikes



Teema: Majanduslik toimetulek/vaesus

Kokkuvõte

Toimetulekutoetuse saajad

- Kriisimõju veel toimetulekutoetuse selle aasta I kvartali andmetes ei kajastu. **Võrreldes 2019. a I kv-ga oli 2020. a I kv rahuldatud taotlusi 14% vähem.**
- Kokkuvõttes sai **2020. a I kvartalis toimetulekutoetust 6784 leibkonda** ning neist **53%-l oli leibkonnas vähemalt üks registreeritud töötu**. Aasta varem ehk 2019. a I kvartalis sai toimetulekutoetust 7 847 leibkonda ning neist 50%-l oli leibkonnas vähemalt üks registreeritud töötu.
- Toimetulekutoetust saanud **leibkondadest 31% on lastega leibkonnad** (2019.a 30,5%).
- **2020. a märtsis** sai toimetulekutoetust **5536 leibkonda** ning nendest **51,5% oli vähemalt ühe registreeritud töötu liikmega leibkonnad**. **Aprillis** (esialgsetel andmetel) – **5513 leibkonda**, sh **52,2% olid registreeritud töötu liikmega**.
- **2020. a aprillis vähenes võrreldes märtsiga** toetust saanud leibkondade arv **vaid 0,4%** (2019. a aprillis võrreldes 2019.a märtsiga – 4,9%). Seda mõjutas registreeritud töötu liikmega leibkondade arvu kasv.

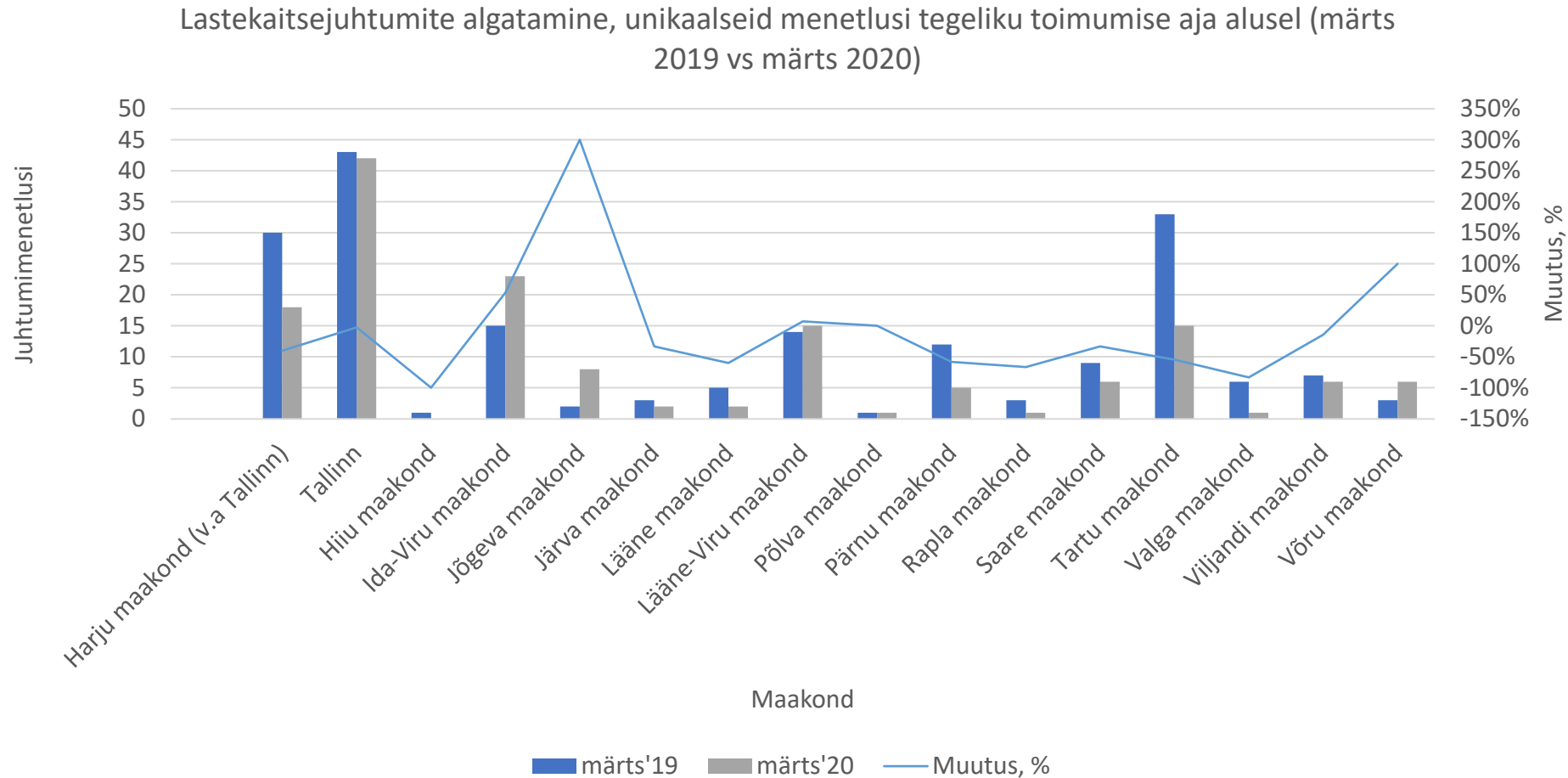
Teema: Laste heaolu ja kaitse

Näitajad, mida jälgitakse:

| Näitaja | Väärtus | Klassifikaatorid | Sagedus | Allikas, andmete omanik | Kommentaariid |
|-------------------------------------|---------|--|---------|-------------------------|---------------|
| Lastekaitse-juhtumid | arv | sugu, vanuserühm, KOV (minimaalselt maakond) | kuu | Sotsiaal-kindlustusamet | |
| Lasteabitelefoni pöördumised | arv | | kuu | Sotsiaal-kindlustusamet | |

Teema: Laste heaolu ja kaitse

Näitaja: Lastekaitsejuhtumid

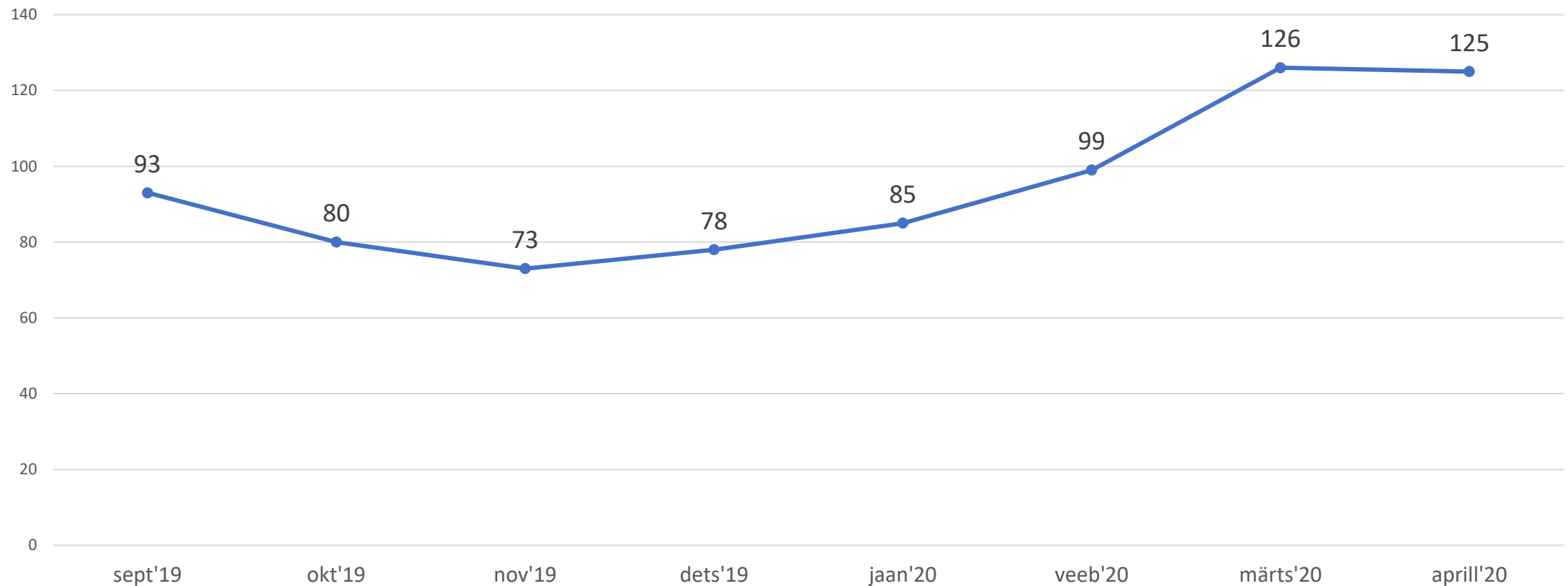


Allikas: Sotsiaalkindlustusameti STARi andmed

Teema: Laste heaolu ja kaitse

Näitaja: Lasteabitelefoni pöördumised

SKA lasteabitelefoni pöördumiste arv 2019 sept - 2020 aprill (STAR registreeritud)



Teema: Laste heaolu ja kaitse

Kokkuvõte

Lastekaitsejuhtumid

- Perioodil jaanuar-märts 2020 registreeriti Eestis kohalike omavalitsuste poolt kokku **610 lastekaitse ja hoolekande teemalist juhtumimenetlust**. Võrdluseks 2019. aastal registreeriti samateemalisi juhtumimenetlusi **661**.
- Märtsis 2020 registreeriti **151** samateemalist juhtumimenetlust, võrdluseks märtsis 2019 **187**.
- 2019 ja 2020.a märtsikuu võrdluses oli suurim langus menetluste arvus Tartu ja Harju maakonnas (vastavalt 18 ja 12 menetlust).

Lasteabitelefoni pöördumised

- Pöördumine lasteabitelefonile on **kasvanud 2020. aasta eriolukorra ajal, kui jaanuaris oli 85 ja veebruaris 99 pöördumist, siis nii märtsi- kui aprillikuus oli pöördumisi ligi ¼ võrra enam** (126 ja 125 pöördumist). Tegemist oli suurimate pöördumiste arvuga kuus alates 2019 juuli (suvel 2019 alustati STAR registris lasteabitelefoni pöördumiste registreerimist).

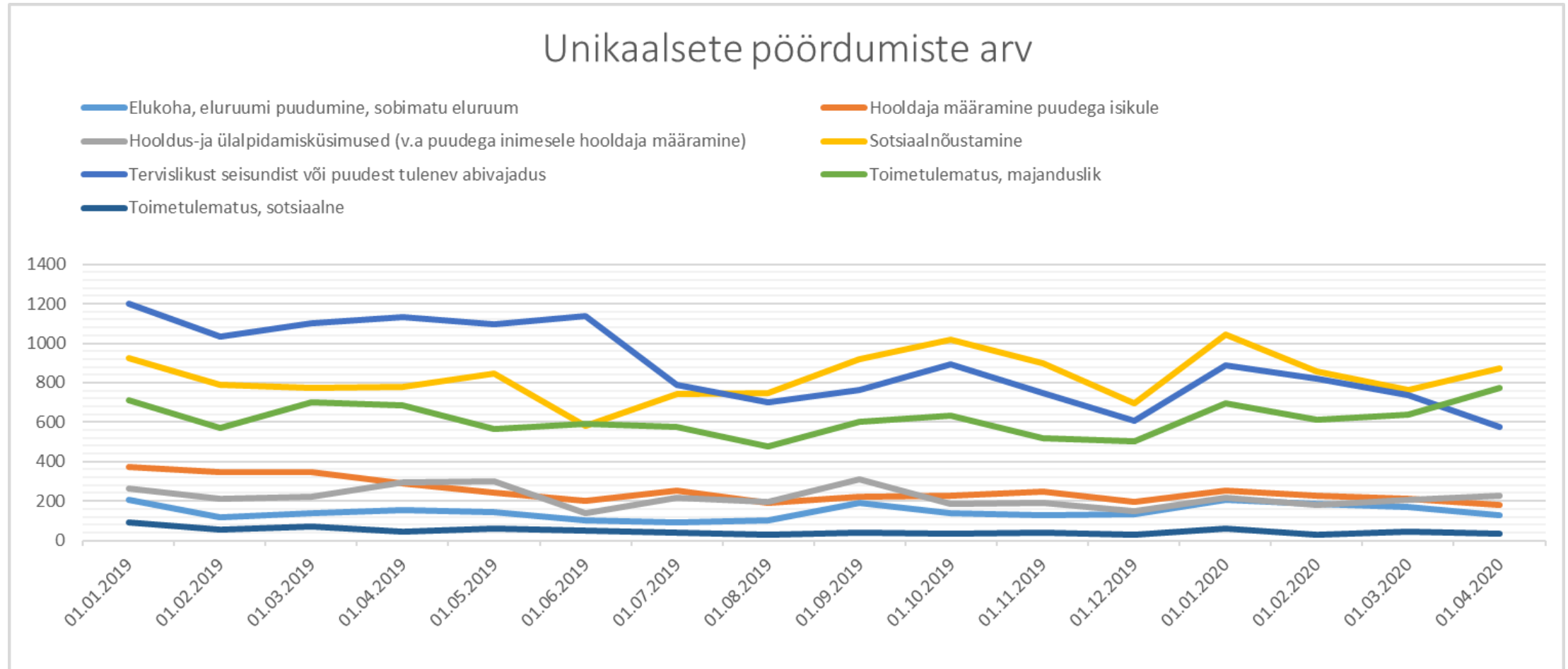
Teema: KOVi/SKA pöördumised

Näitajad, mida jälgitakse:

| Näitaja | Väärtus | Klassifikaatorid | Sagedus | Allikas, andmete omanik | Kommentaariid |
|--------------------------------|---------|--|---------|-------------------------|---------------|
| KOV/SKA pöördumiste arv | arv | 4 alakategooriat: 1) toimetulematus (majanduslik); 2) hoolduse, hooldaja määramise ja tervisliku seisundiga, puudest tuleneva abivajadusega seotud küsimused; 3) elukoha ja eluruumi küsimused; 4) sotsiaalnoustamine, sotsiaalne toimetulematus | kuu | Sotsiaal-kindlustusamet | |

Teema: KOVi/SKA pöördumised

Näitaja: KOVi/SKA pöördumiste arv



Allikas: Sotsiaalkindlustusameti STARi andmed

Teema: KOVi/SKA pöördumised

Näitaja: KOVi/SKA pöördumiste arv

ERINEVATES KATEGOORIATES SUURIMA PÖÖRDUMISTE ARVU MUUTUSEGA KOVID (kahanemised/kasvud):

Teema I: Toimetulematus, majanduslik

| KOV | Aprill'2019 | Aprill'2020 | Pöördumiste arvu muutus |
|---------------------------|-------------|-------------|-------------------------|
| Lääne-Harju Vallavalitsus | 139 | 52 | -87 |
| Põhja-Tallinna Valitsus | 239 | 220 | -19 |
| Märjamaa Vallavalitsus | 29 | 18 | -11 |
| Elva Vallavalitsus | 1 | 19 | 18 |
| Võru Vallavalitsus | 16 | 43 | 27 |
| Tartu Vallavalitsus | 1 | 116 | 115 |

Teema III: Elukoha, eluruumi puudumine, sobimatu eluruum

| KOV | Aprill'2019 | Aprill'2020 | Pöördumiste arvu muutus |
|------------------------|-------------|-------------|-------------------------|
| Rakvere Linnavalitsus | 8 | 0 | -8 |
| Tartu Linnavalitsus | 9 | 1 | -8 |
| Valga Vallavalitsus | 6 | 0 | -6 |
| Märjamaa Vallavalitsus | 3 | 6 | 3 |
| Pärnu Linnavalitsus | 0 | 4 | 4 |
| Saue Vallavalitsus | 0 | 7 | 7 |

Allikas: Sotsiaalkindlustusameti STARi andmed

Teema II: Hooldus- ja ülalpidamisküsimused, hooldaja määramine puudega isikule, tervislikust seisundist või puudest tulenev abivajadus

| KOV | Aprill'2019 | Aprill'2020 | Pöördumiste arvu muutus |
|-----------------------------|-------------|-------------|-------------------------|
| Viljandi Linnavalitsus | 152 | 21 | -131 |
| Narva Linna Sotsiaalabiamet | 101 | 30 | -71 |
| Nõmme Linnaosa Valitsus | 83 | 15 | -68 |
| Haabersti Linnaosa Valitsus | 38 | 6 | -32 |
| Sotsiaalkindlustusamet | 97 | 66 | -31 |
| Võru Linnavalitsus | 45 | 15 | -30 |
| Saku Vallavalitsus | 3 | 16 | 13 |
| Lääneranna Vallavalitsus | 7 | 24 | 17 |
| Tallinna Kesklinna Valitsus | 17 | 37 | 20 |

Teema IV: Sotsiaalne toimetulematus ja sotsiaalnõustamine

| KOV | Aprill'2019 | Aprill'2020 | Pöördumiste arvu muutus |
|-----------------------------|-------------|-------------|-------------------------|
| Kohtla-Järve Linnavalitsus | 27 | 6 | -21 |
| Elva Vallavalitsus | 36 | 16 | -20 |
| Lääne-Nigula Vallavalitsus | 12 | 0 | -12 |
| Järva Vallavalitsus | 14 | 3 | -11 |
| Lüganuse Vallavalitsus | 17 | 7 | -10 |
| Haabersti Linnaosa Valitsus | 55 | 76 | 21 |
| Põhja-Tallinna Valitsus | 38 | 64 | 26 |
| Mustamäe Linnaosa Valitsus | 30 | 69 | 39 |
| Narva Linna Sotsiaalabiamet | 217 | 258 | 41 |

Teema: KOVi/SKA pöördumised

Kokkuvõte

- Võrreldes 2019.a ja 2020.a aprillikuud, **vähenes** absoluutarvudes **kõige enam** (557 pöördumist) **tervislikust seisundist või puudest tuleneva abivajaduse** teemadel registreeritud pöördumiste arv. **Kasvas** (91 pöördumist) neist valitud teemadest vaid **sotsiaalnõustamise ja majandusliku toimetulematuse** teemal registreeritud pöördumiste arv.

| | Elukoha, eluruumi puudumine, sobimatu eluruum | Hooldaja määramine puudega isikule | Hooldus- ja ülalpidamisküsimused (v.a puudega inimesele hooldaja määramine) | Sotsiaalnõustamine | Tervislikust seisundist või puudest tulenev abivajadus | Toimetulematus, majanduslik | Toimetulematus, sotsiaalne |
|----------------|---|------------------------------------|---|--------------------|--|-----------------------------|----------------------------|
| 2019.a aprill | 153 | 288 | 295 | 780 | 1131 | 685 | 42 |
| 2020.a aprill | 129 | 181 | 227 | 871 | 574 | 776 | 34 |
| vahe | -24 | -107 | -68 | 91 | -557 | 91 | -8 |
| <i>vahe, %</i> | <i>-16%</i> | <i>-37%</i> | <i>-23%</i> | <i>12%</i> | <i>-49%</i> | <i>13%</i> | <i>-19%</i> |

- Teema I: **Toimetulematus, majanduslik** pöördumiste arv **vähenes enim Lääne-Harju vallas** ning **suurenes enim Tartu vallas**.
- Teema II: **Hooldus- ja ülalpidamisküsimused, hooldaja määramine puudega isikule, tervislikust seisundist või puudest tulenev abivajadus** pöördumiste arv **vähenes enim Viljandi linnas** ja **suurenes enim Tallinna kesklinnas**.
- Teema III: **Elukoha, eluruumi puudumine, sobimatu eluruum** pöördumiste arvus suuri muutusi ei olnud, **suurima kasvuga** olid **Rakvere linn ja Tartu linn**, **suurima kahanemisega Saue vald**.
- Teema IV: **Sotsiaalne toimetulematus ja sotsiaalnõustamine** pöördumiste arv **vähenes enim Kohtla-Järve linnas** ja **Elva vallas** ning **suurenes enim Narva linnas** ja **Mustamäe linnaosas**.

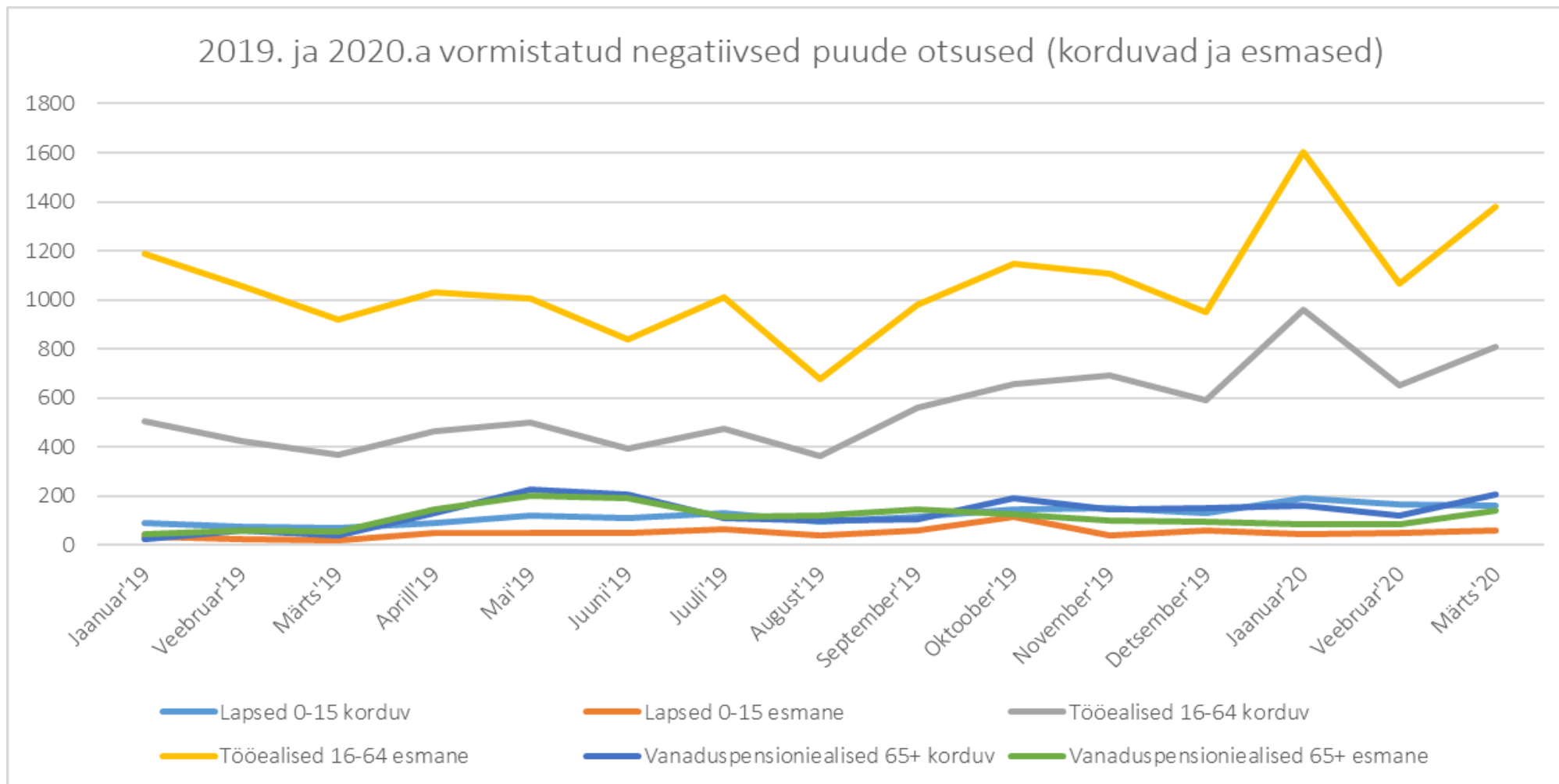
Teema: puude otsused

Näitajad, mida jälgitakse:

| Näitaja | Väärtus | Klassifikaatorid | Sagedus | Allikas, andmete omanik | Kommentaariid |
|---|---------|---|---------|-------------------------|---------------|
| Positiivsed ja negatiivsed puude otsused | arv | Vanusgrupp, sugu, KOV, esmane/korduv (sh 2020.a märtsis korduvate positiivsete sees ka eriolukorraga seotud automaatsed pikendused) | kuu | Sotsiaal-kindlustusamet | |

Teema: puude otsused

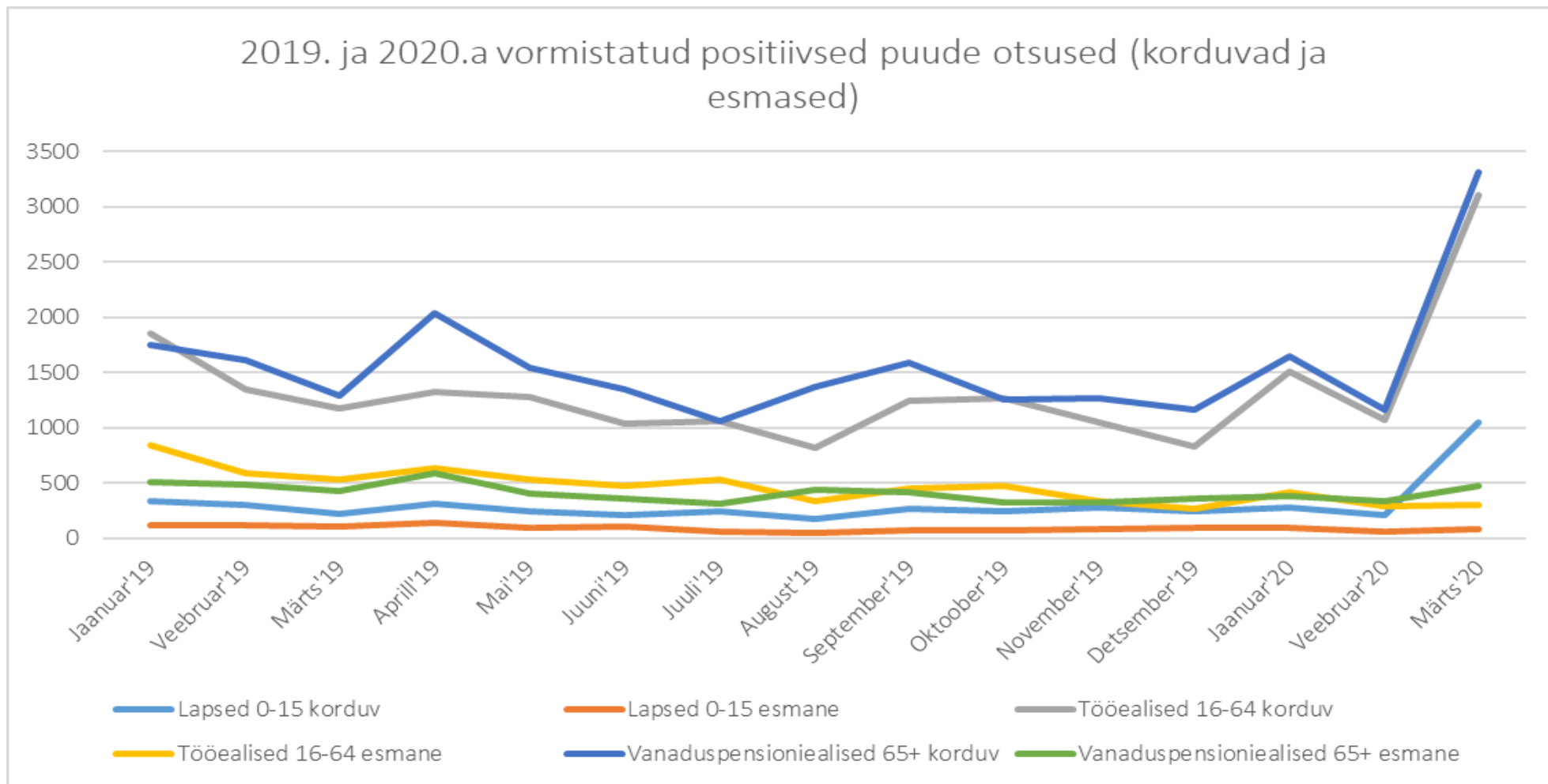
Näitaja: negatiivsed puude otsused



Allikas: Sotsiaalkindlustusameti registriandmed

Teema: puude otsused

Näitaja: positiivsed puude otsused



Allikas: Sotsiaalkindlustusameti registriandmed

Teema: puude otsused

Kokkuvõte

- Võrreldes negatiivseid otsuseid perioodil 2019.a jaanuar-märts ja 2020.a jaanuar-märts, **on kasvanud nii korduvate kui esmaste negatiivsete otsuste arv.**
- Oodatult **on kasvanud 2020.a veebruari ja märtsikuu võrdluses ka positiivsete korduvate otsuste arv**, kuna märtsikuus toimusid automaatsed pikendused, mida arvestatakse korduvate positiivsete otsuste sisse.
- Võrreldes 2019.a ja 2020.a märtsikuud on **pisut (11%) kasvanud vanaduspensioniealiste positiivsete esmaste otsuste arv** (absoluutarvuna enim Tallinnas ja Narva linnas, vastavalt 86 ja 26 positiivset otsust). **Laste ja tööealiste otsuste arv** on kahe aasta märtsikuu võrdluses **vähenenud** (vastavalt 20% ja 43%).

Teema IV: LSV

Näitajad, mida jälgitakse:

| Näitaja | Väärtus | Klassifikaatorid | Sagedus | Allikas, andmete omanik | Kommentaariid |
|---|-------------|--------------------------|---------|-------------------------------|----------------------------------|
| Registreeritud lähisuhte- vägivalla kuriteod | isikute arv | sugu, vanusrühm, maakond | kuu | PPA/Justiits- ministeerium | Statistikaameti kaudu võimalusel |
| Naiste tugikeskuste poole pöördumised | isikute arv | vanusrühm, maakond | kuu | Sotsiaal- kindlustusamet | |
| Kriisitelefoni 116006 pöördumised | isikute arv | sugu, vanusrühm | kuu | Sotsiaal- kindlustusamet | ohvriabi |

Teema: LSV

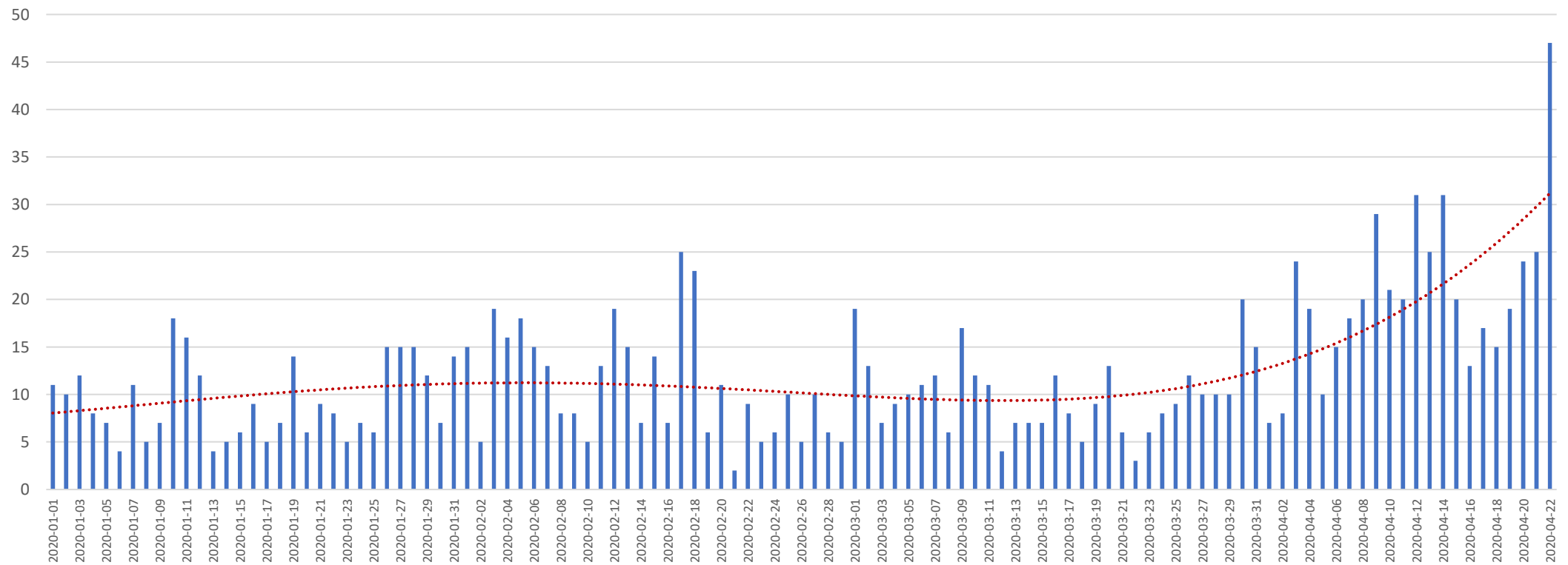
Näitaja: Naiste tugikeskuste poole pöördumised

- 2020. a märtsis oli 370 pöördumist (20.04 seisuga)

Teema: LSV

Näitaja: Kriisitelefoni 116006 pöördumised

Saabunud kõned alates 01.01.2020



Allikas: Sotsiaalkindlustusameti andmed

Teema: LSV

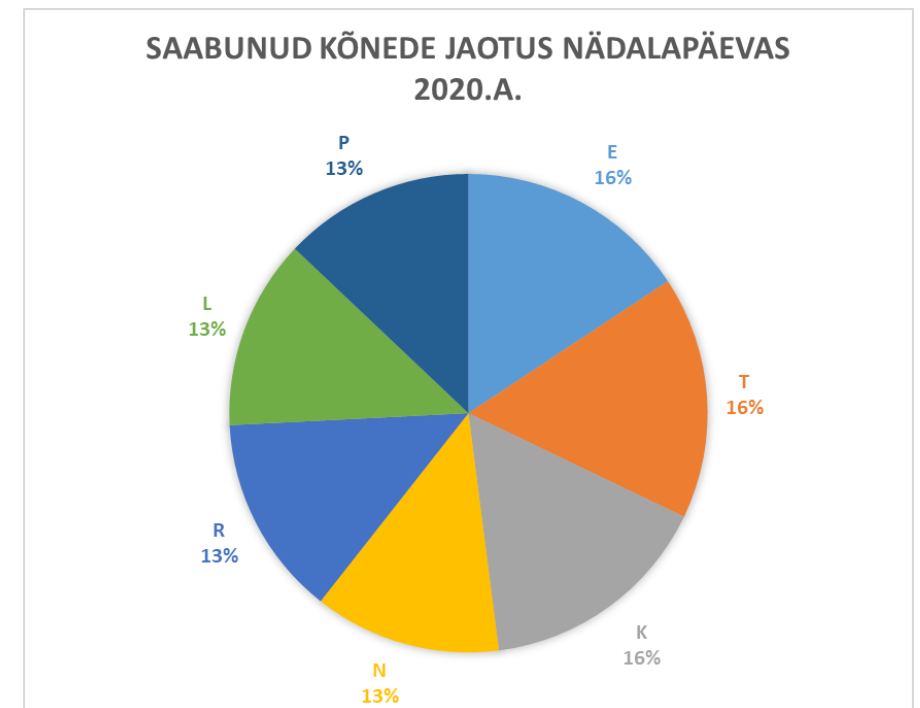
Kokkuvõte

Naiste tugikeskuste poole pöördumised

- 2020. a märtsis oli 370 pöördumist (20.04 seisuga)

Kriisitefonile 116006 pöördumised

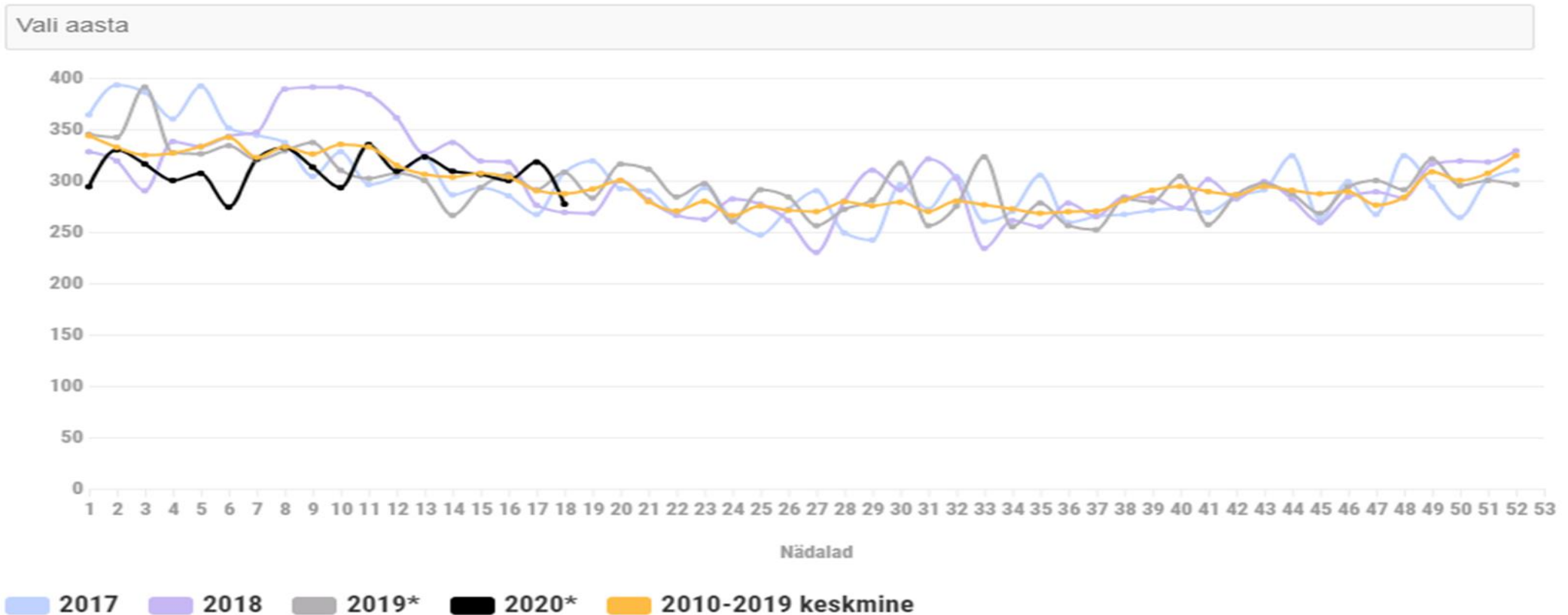
- Pöördumiste arv on võrreldes 2020.a algusega selgelt tõusnud.
- Kui perioodil jaanuar-märts tehti keskmiselt 10 kõnet päevas, siis aprillis keskmiselt 21 kõnet päevas.
- Nädalapäevade lõikes on olnud kõnede arv perioodil jaanuar-aprill 2020 suhteliselt ühtlane.



Lisaks võiks jälgida: *(surmapõhjuste info tuleb pika viiteajaga)*

Eesti elanike surmad nädalate kaupa Periood 2017-2020 ja 2010-2019 keskmine

· · ·
· · · EESTI
· · · STATISTIKA



Allikas: statistikaamet • *2019 ja 2020 on esialgsed Rahvastikuregistri andmed



SOTSIAALMINISTEERIUM

Aitäh!