

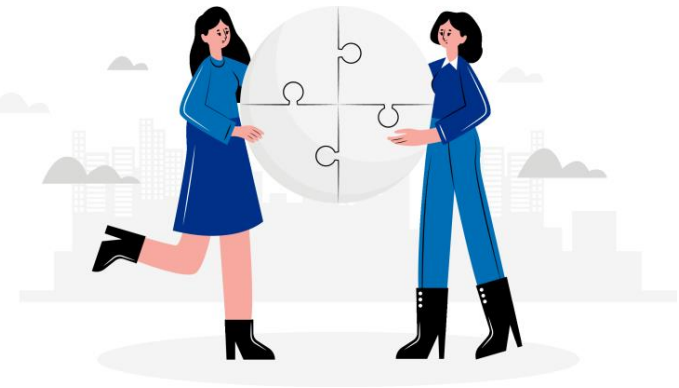


SOTSIAALMINISTEERIUM

Erivajadusega laste tugisüsteemide tulevik

Liina Lokko, SoM erivajadusega laste poliitika juht

18.08.2021



Põhiprobleemid pere vaatest



1. Abi saamine on keeruline ja aeganõudev.
2. Abivajaduse hindamine ja abi osutamine on killustunud ning eri osapoolte rollid on ebaselged.
3. Paljudes Eesti piirkondades on puudu vajalikest tugispetsialistidest ning samas on mitmete spetsialistide tegevused dubleerivad.
4. Puudu on ennetavatest ja kompleksprobleemidega lastele vajalikest teenustest.
5. Mitmed tugimeetmed on seotud puude raskusastme olemasoluga, mis vähendab võimalusi ennetavaks ja kiireks abi pakkumiseks ning on nii vanemale kui süsteemile koormav.
6. Killustatud andmekogumine ja osapoolte puudulik infovahetus ei toeta kiiret ja tõhusat abi saamist.

2021-2027
Erivajadusega
laste
tugisüsteemi
korrastamise
läbivad
põhimõtted:

- **Lapse- ja perekesksus** – pakutav abi peab lähtuma lapse ja pere terviklikest vajadustest ja olema kättesaadav võimalikult kodu lähedal.
- **Ennetus ja õigeaegsus** – iga lapse abivajadus peab olema märgatud võimalikult vara ning loodud lahendused, mis tagavad õigeaegse abi ja ennetavad probleemide süvenemist.
- **Tõenduspõhisus** – abi, mida lapsele ja perele pakutakse, peab olema tõenduspõhine ja tulemuslik.
- **Kulutõhusus** – õigeaegselt pakutud tõenduspõhine abi aitab ära hoida pikaajalisi kulusid ning olemasolevaid ressursse laste ja perede hüvanguks tõhusamalt kasutada.

Teenuste ja abivahendite saamise õiguse lahti sidumine puude raskusastme olemasolust ning toetusfondi rahastamise loogikate ülevaatamine.

KOV kui esmase kontaktpunkti ja juhtumikorraldaja rolli selgem määratlemine ning seda toetava andmevahetuse loomine.

Lastekaitse tööprotsesside uuendamine ja digitaliseerimine ning vajalike õpemoodulite ja tööriistakasti väljaarendamine

Lisatähelepanu suunamine lapse erivajaduse märkamisele imiku- ja väikelapseas ning lisatoe suunamine alusharidusse, et tagada lasteasutuses abivajaduse kiirem märkamine ja sellele reageerimine.

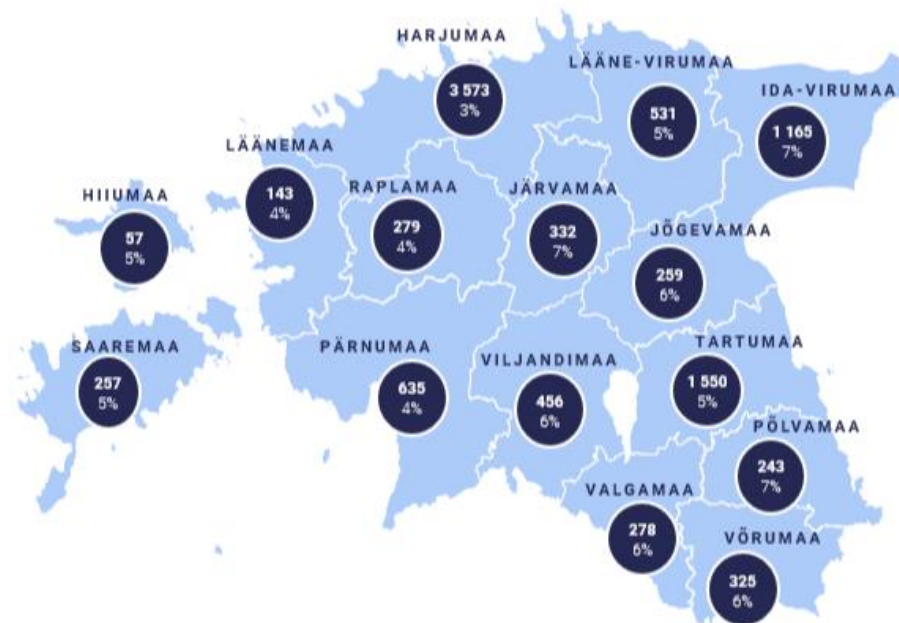
Rajaleidja, rehabilitatsioonimeeskonna ja Sotsiaalkindlustusameti abivajaduse hindamisi ja otsuseid puudutavate funktsioonide koondamine.

Sotsiaal- ja haridusvaldkonna tugispetsialistide ning KOV ja riigi rollide ja teenuste selgem piiritlemine ja teenusstandardite väljatöötamine.

Terviklik ülevaade: Ühe plaani põhimõtte rakendamine, kus lapsele ja perele tekib üks tegevuskava

Andmed - kui kvaliteetseid andmeid ei ole,
siis head plaani ei saa teha.

Puudega
laste jaotus
maakonniti



2022 on planeeritud jõustuma seadusemuudatus, millega jõuavad puuet taotlevate laste ja perede ja EHISe andmed automaatselt KOV lastekaitsetöötaja töölauale.

Viis kaasamise põhisõnumit

Kaasavast haridusest kõneldes tuleb rääkida erinevustest: kuidas tulla toime erinevustega lasteaedades, koolides, klassiruumides ja õppekavas üldiselt.

Praegu me ei arutle enam selle üle, mis on kaasamine ja milleks seda vaja on, vaid peamine küsimus on, kuidas seda saavutada.

- **Võimalikult vara:** varajase avastamise ja sekkumise ning ennetavate meetmete positiivne mõju;
- **Kaasav haridus toob kõigile kasu:** kaasava hariduse positiivne hariduslik ja sotsiaalne mõju;
- **Väga hea väljaõppega professionaalid:** väga hea väljaõppega professionaalide, iseäranis õpetajate olulisus;
- **Tugisüsteemid ja rahastamismehhanismid:** vajadus korralike tugisüsteemide ja nendega seotud rahastamismehhanismide järele;
- **Usaldusväärsed andmed:** andmete ning nende kasutamisega seotud hüvede ja piirangute oluline roll.



Kes märkab, mida märkab? Info peab jõudma KOVi.

- Varajasest märkamisest räägime kui laps on vanuses 0-3. Hiljem räägime õigeaegsest märkamisest.
- Kes märkab? **Kõik märkavad!** Perekond, perearst, lasteaiaõpetaja, kogukond jne.



- LasteKS § 4: Lapse heaolu on lapse arengut toetav seisund, milles lapse füüsilised, tervislikud, psühholoogilised, emotsionaalsed, sotsiaalsed, kognitiivsed, hariduslikud ja majanduslikud vajadused on rahuldatud.
- Laps ei saa abi küsida, meie kõigi kohustus on tema abivajadust märgata ja perele abi pakkuda.

Suur KOVi murekoht 2022 - tugiisikuteenus. Kas päeva- ja elupäästjad?

- Tugiisikuteenus on KOVi rahastatav teenus, **ESF lisavahendid lõppevad 2022 lõpuga**.
- ESF vahenditest pakutav tugiisikuteenus peaks leevendama **vanema hoolduskoormust**, täna ei pruugi vanema koormus selle teenuse läbi alati väheneda.
- Tasub tõsiselt mõelda: mida laps vajab – **kas tugiisik on ainuke sobiv lahendus hariduse omandamiseks ning millal peaks kaaluma õppetöö ümberkorraldamise lahendamist**. Pigem võib olla vajadus abiõpetaja järele, kes aitab mitut last korraga.
- Igal juhul on vaja leida selgus – kas laps vajab abiõpetajat, tugiisikut, lapsehoidu, isiklikku abistajat või hoopis midagi muud?



KOV võimalused tugiteenuste kättesaadavuse parandamiseks

- Esmatasandi tugiteenuste keskne korraldamine;
- hindamiste ja ümberhindamiste vähendamine, keskendumine teenuse pakkumisele. Seda toetab ka andmete automaatne liikumine;
- spetsialistide väärtustamine (täiskohaga erialane töö, konkurentsivõimeline töötasu, stipendiumid jm);
- tugiisikute ja haridusvaldkonna tugispetsialistide eesmärgipärane rakendamine haridusasutustes;
- Märkame õigeaegselt, aga samas juurutame mõtteviisi:

„lapsi ei saa teha eriarsti juures korda“, tegeleme eelkõige abivajaduse hindamise ja pakkumisega. Ebamõistlikke arstivisiite peab vähendama, et tegelikud abivajajad saaksid õigeaegselt vastuvõtule.





SOTSIAALMINISTEERIUM

Täna, et kaasa mõtlesite!

